

# TÕRVA LINNA TERVISEPROFIIL

JA

TEGEVUSKAVA 2013-2018

Tõrva  
2016

## SISUKORD

SISUKORD .....	2
SISSEJUHATUS .....	4
1. TÕRVA LINNA TERVISEPROFIILI INDIKAATORID .....	5
1.1 ÜLDANDMED .....	5
1.1.1 Territoorium .....	5
1.1.2 Sünnid, surmad ja loomulik iive .....	6
1.1.3 Ränne.....	9
1.1.4 Tõrva linna eelarve ja tulumaksu laekumine.....	9
1.1.5 Rahvastiku terviseseisund .....	12
1.2 SOTSIAALNE SIDUSUS JA VÕRDESED VÕIMALUSED .....	13
1.2.1 Tööturu situatsioon .....	13
1.2.2 Toimetulek.....	16
1.2.3 sotsiaaltoetused .....	19
1.2.4 Kogukonna motivaatorid ja elanike kaasamine .....	21
1.3 LASTE JA NOORTE TURVALINE NING TERVISLIK ARENG .....	22
1.3.1 Õpilaste arv haridusasutustes ja koolikohustuslased.....	23
1.3.2 Laste ja noortega tegelevad koolivälised asutused.....	23
1.3.3 Koolilaste tervisekäitumine .....	24
1.4 TERVISLIK ELU-, ÕPI- JA TÖÖKESKKOND .....	25
1.4.1 Üldkasutatavad vaba aja veetmise kohad.....	25
1.4.2 Transport ja teedevõrk .....	27
1.4.3 Keskkonna mõjurid.....	27
1.4.4 Kuriteod ja õnnetused .....	28
1.5 ALKOHOLI MÜÜVAD KAUPLUSED .....	29
1.6 TERVISLIK ELUVIIS .....	29
1.6.1 Tervise alase teabe kättesaadavus.....	31
1.6.2 Tervislikku eluviisi toetavad üritused .....	31
1.7 TERVISETEENUSED .....	32
1.7.1 Tervishoiuteenused .....	32
1.7.2 Nõustamisteenused sotsiaalhoolekandes.....	32
1.7.3 Olulisemad terviseennetusprojektid .....	32
1.8 TEGEVUSKAVA 2013-2018 .....	33
1.8.1 SOTSIAALNE SIDUSUS JA VÕRDESED VÕIMALUSED.....	33
1.8.2 LASTE JA NOORTE TURVALINE JA TERVISLIK ARENG .....	35

1.8.3	TERVISLIK ELU-, ÕPI- JA TÖÖKESKKOND.....	37
1.8.4	TERVISLIK ELUVIIS.....	38
1.8.5	TERVISETEENUSED.....	39

Tõrva linna terviseprofiil on arengudokument, mille eesmärgiks on kaardistada linnaelanike tervislikku seisundit, seda mõjutavaid tegureid ning pakkuda välja lahendusi probleemide ja kitsaskohtade lahendamiseks. Terviseprofiili alusel on kokkuvõttes võimalik suurendada kohalike elanike heaolu, tõsta nende elukvaliteeti ning juhtida tähelepanu inimeste tervisliku seisundi ja omavalitsuse tegevuste vahel. Ühtlasi on tegemist Tõrva linnas esmakordselt niivõrd suures mahus läbiviidava uuringuga omavalitsuse territooriumil elavate inimeste tervisliku seisundi kohta.

Terviseprofiili esimeses osas analüüsitakse erinevatele andmekogudele tuginedes Tõrva linna elanike hetkeolukorda järgmistes valdkondades: sotsiaalne sidusus ja võrdsed võimalused, laste ja noorte turvaline ja tervislik areng, tervislik elu-, õpi- ja töökeskkond, tervislikud eluviisid ning terviseteenused. Arengudokumendi teises osas on valdkondade kaupa välja toodud peamised kitsaskohad, eesmärgid ja elluviidavad tegevused aastatel 2013-2018 – tegevuskava kattub suures osas kehtiva Tõrva linna arengukavas väljatooduga.

Tõrva linna ja selle elanike tervisetegurite hetkeseisundit on hinnatud Tervise Arengu Instituudi poolt koostatud "Kohaliku omavalitsuse ja maakonna terviseprofiili koostamine" juhendmaterjalis toodud indikaatorite abil. Indikaatorite ehk terviseprofiili sisendite aluseks on elanikkonna statistilised näitajad; info ja arvamused, mis on kogutud kogukonnaliikmetelt, otsusetegijatelt ning tervise- ja muude valdkondade spetsialistidelt. Andmed on kirjeldatud aastate kaupa, toomaks välja võimalikke muutusi ja trende. Terviseprofiilis väljatoodud arvuliste andmete kirjapanekul on lähtutud Statistikaameti, Tervise Arengu Instituudi, Politsei- ja Piirivalveameti, Päästeameti, Eesti Töötukassa, Maksu- ja Tolliameti, Rahandusministeeriumi ja Tõrva Linnavalitsuse andmetest. Paljud terviseprofiilis väljatoodud andmed on seisuga 2010 või 2011 – põhjuseks asjaolu, et Statistikaametil ega teistel andmekogumise tegelevatel organisatsioonidel ei ole uuemat informatsiooni.

Käesoleva terviseprofiili koostamise käigus ei viidud läbi küsitlusi Tõrva linna elanike tervisekäitumise ja subjektiivsete tervisehinnangute kogumiseks. Nimetatud tegevus on aga käesolevas terviseprofiilis välja toodud ühe prioriteetse tegevusena.

Tõrva linna terviseprofiili koostamiseks moodustati meeskond kuhu kuulusid abilinnapea Mairo Ruusmann, sotsiaalabi ameti juhataja Jane Kask, spordiaktivist Rein Leppik ja linnavalitsuse liige Siim Ausmees.

Tõrva linna terviseprofiil on kinnitatud Tõrva Linnavolikogu poolt 2013. aasta aprillis.

Kuna 2016. a juunis otsustati Tõrva linna ja Helme, Põdrala ja Hummuli valdade ühinemine, siis on uuendatud 2016. a novembris ainult terviseprofiili tegevuskava.

## 1. TÕRVA LINNA TERVISEPROFIILI INDIKAATORID

### 1.1 ÜLDANDMED

#### 1.1.1 TERRITOORIUM

Tõrva linn asub Valgamaa lääneosas, olles täiel määral ümbritsetud Helme vallast. Tõrva-Helme piirkond (koosneb Tõrva linnast, Helme ja Põdrala valdadest) piirneb lõunast Läti Vabariigiga, idast ja põhjast Hummuli ja Puka valdadega ning läänest Viljandimaal asuvate Karksi ja Tarvastu valdadega

Tõrva linn on kogu piirkonna tõmbekeskuseks ning omab keskusena mõju Helme, Põdrala, Puka ja Hummuli valdade (Koorküla piirkond) elanikele Valgamaalt ja Tarvastu valla (Suislepa piirkond) elanikele Viljandimaalt. Tõrva linn on kogu piirkonna ajalooliseks majandus-, haridus- ja administratiivkeskuseks, mida omakorda rõhutab omavalitsuste ühine tugev ajalooline taust (Tõrva piirkond on osa ajaloolisest Mulgimaast).

Maastikuliselt kuulub Tõrva linna piirkond Sakala kõrgustiku kaguossa, kus võib kohata kõiki Lõuna-Eesti maastikutüüpe. Piirkonnas on valdavalt künklik maastik mõhnade ja otsmoreenidega. Maapinna absoluutkõrgused jäävad linna piires vahemikku 43-73 m. Piirkonna aluspõhja moodustavad ligikaudu 400 m paksusega Kambriumi, Ordoviitsiumi ja Siluri ladestu kihid, mis maapinnal ei paljandu. Aluspõhjast paljanduvad Keskdevoni Burtinieki lademe liivakivi kihid, mida on võimalik jälgida Õhne jõe paljanditel. Aluspõhja katab kvaternaarse setete kompleks (glatsiaalsed, limnoglatsiaalsed ja fluvioglatsiaalsed setted). Pinnakatetest domineerib moreen. Hajutatult esinevad kruusad-liivad, liivsavid ja soosetted. Ehitusgeoloogiliselt on pinnased valdavalt hea kandevõimega, kuid ehitustegevust piirab reljeef. Põhjast piiravad omavalitsust Keisripalu okasmetsad, lõunast Tantsumäe mets ja läänest Tikste org.

Tõrvas on kokku 6 kaitseala – Tõrva Gümnaasiumi park, linna puhkepark, Tikste maastikukaitseala, Sõpruse park, Kaarlimäe piirkonnas asuv dendropark ja Õhne jõe hoiuala. Tõrva linna territooriumil on kokku 128 ha metsa, millest omakorda 28.31 ha on looduskaitse all. Tõrva linna pindala on 4.8 km<sup>2</sup>. Tõrva linna kaugus maakonnakeskusest Valgast on 30 km, Lõuna- Eesti tõmbekeskusest Tartust 65 km ja Eesti Vabariigi pealinnast Tallinnast 210 km.

**Joonis 1.** Tõrva linna territoorium (allikas: regio.ee)



Tõrva linnas asub kokku neli järve – Riiska järv (4.2 ha), Vanamõisa järv (2.2 ha), Tikste paisjärv (1.7 ha) ja Tõrva veskijärv (0.2 ha). Linnast voolab läbi Ohne jõgi (linna piires 3.2 km), mille kogupikkuses on 94 kilomeetrit.

**Tabel 1.** Maabilanss maa kasutuse järgi, ha (allikas: Tõrva Linnavalitsus)

Maakasutus	2012
Haljasalad ja järved	220 ha – 46%
Elamumaa, ühiskondlikud hooned ja ärimaa	185 ha – 39%
Ettevõtlus- ja tootmismaa	45 ha - 9%
Tänavad ja parklad	30 ha – 6%
<b>KOKKU</b>	<b>480 ha -100%</b>

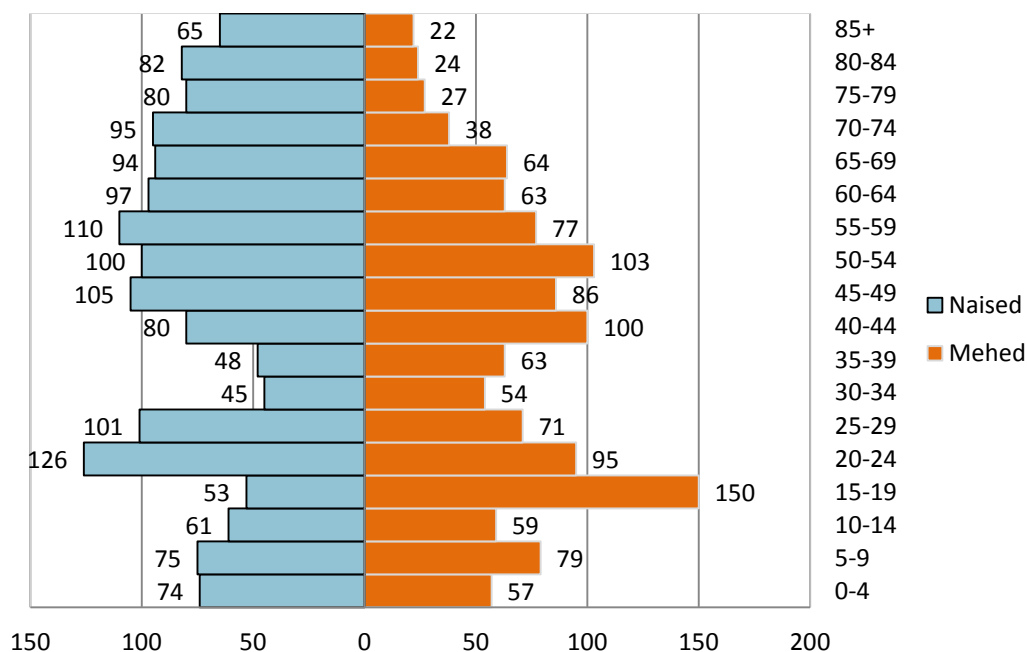
Seisuga 01.01.2012 oli riigi maakatastris registreeritud 1136 katastriüksust pindalaga 433,3 ha, mis moodustab 90% omavalitsuse maafondist (480 ha). 2011. aastal registreeriti kokku 10 katastriüksust pindalaga 8,5 ha.

### 1.1.2 SÜNNID, SURMAD JA LOOMULIK IIVE

Elanikud on iga omavalitsuse jaoks määrava tähtsusega. Omavalitsuse territooriumil elavate inimeste arvust sõltub linna või valla tulubaas ja samas ka kulubaas ehk igapäevases tegevuses tuleb mõelda kõigi elanike heaolu suurendamise peale.

Viimase 20. aasta jooksul on kõige rohkem inimesi Tõrvas elanud 1994. aastal (3665 elanikku), misjärel on inimeste arv hakanud iga-aastaselt vähenema ja on 2012. aastaks jõudnud 3027 elanikuni. Rahva ja eluruumide loenduse andmetel elas 2011. aasta lõpus Tõrva linnas 2729 püsielanikku. Tõrva linna rahvastiku tihedus on 645.6 inimest ruutkilomeetri kohta. Alljärgnevalt on välja toodud peamised näitajad Tõrva linna elanikkonna kohta.

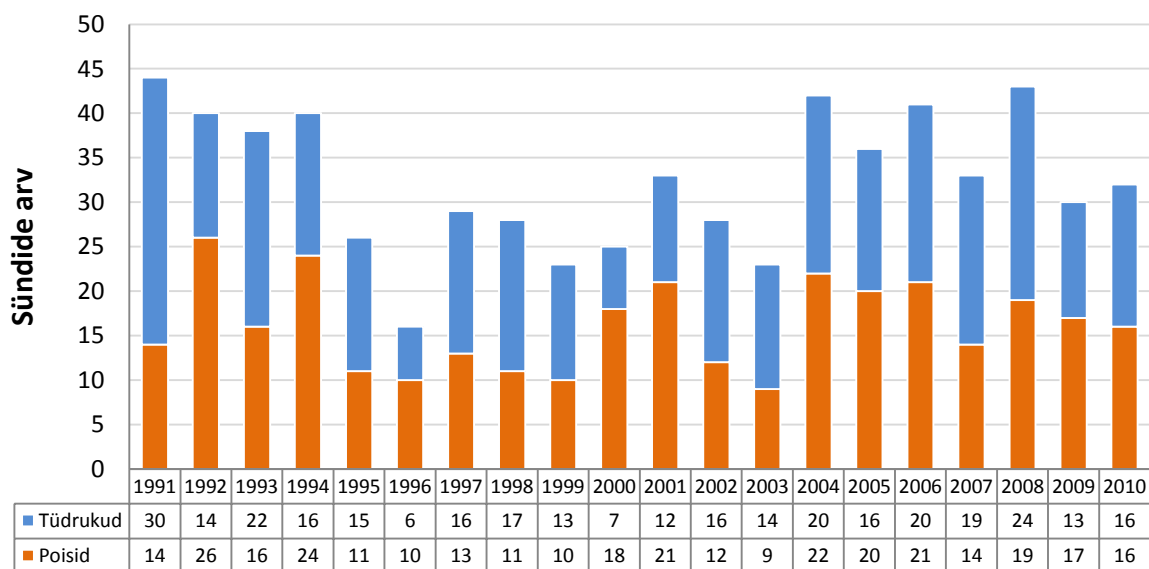
**Joonis 2.** Tõrva linna rahvastikupüramiid 2013. aastal (allikas: Statistikaamet)



Statistikaameti andmetele tuginedes koostatud rahvastikupüramiid näitab, et kõige arvukamaks elanikkonnagrupiks on noored vanuses 20-24 aastat – tegemist on Eesti taasiseseisvumisaastatel sündinud noortega, kes praeguseks hetkeks on saanud täisealisteks ja maksumaksjateks. Püramiidist joonistub selgelt välja ka Eesti üldine probleem, kus alates 60 eluaastast on meeste arv oluliselt väiksem kui naiste arv ning see tendents süveneb veelgi vanuses 80+.

Elussünd on elutunnustega lapse sünd sõltumata raseduse kestvusest. Nimetatud indikaator on sõltuv rahvastiku soo- ja vanuselisest jaotusest, eriti sünnitusealiste naiste arvust. 2011. aastal sündis Statistikaameti andmetel Tõrva linnas 9 poissi ja 13 tüdrukut.

**Joonis 3.** Elussündide arv 1991-2010 (allikas: Statistikaamet)



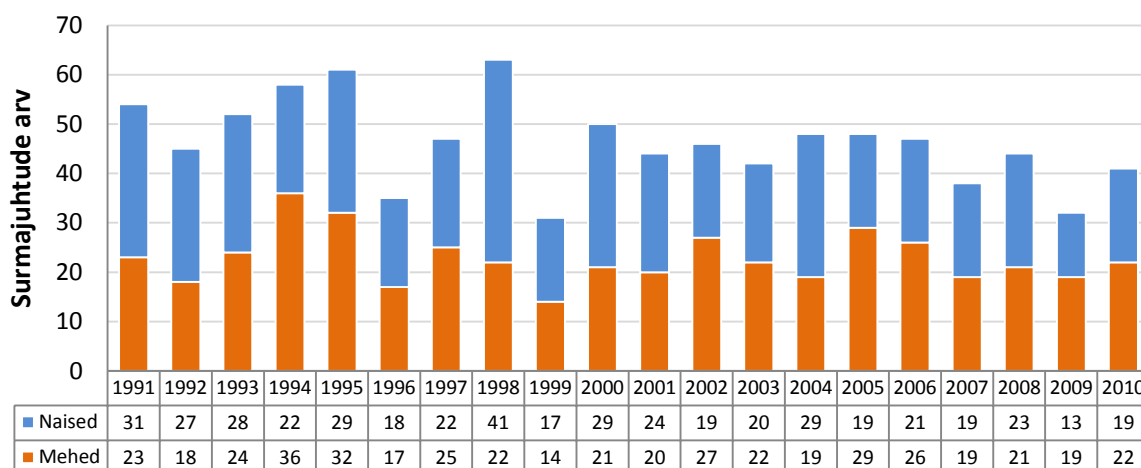
Loomuliku iibe kordaja ehk suhteline loomulik iive on loomuliku iibe ja rahvastiku keskmise suuruse jagatis, mis näitab rahvastiku loomulikku juurdekasvu 1000 elaniku kohta. Tõrva linna puhul on see näitaja alates 2000. aastast olnud negatiivne ehk rahvaarv omavalitsuses väheneb vähehaaval.

**Tabel 2.** Loomuliku iibe kordaja 2002-2011 (allikas: Statistikaamet)

	2002	2003	2004	2005	2006	2007	2008	2009	2010	2011
Sünnid	28	23	42	36	41	33	43	30	32	22
Surmad	46	42	48	48	47	38	44	32	41	35
Aastakeskmise elanike arv	3158.5	3139.5	3127	3118,0	3109	3103	3101	3101	3099	3084
Loomuliku iibe kordaja	-5.70	-6	-1.9	-3.8	-1.9	-1.6	-0.3	-0.6	-2.9	-4.21

Statistikaameti andmetel oli Tõrva linnas 2011. aastal kokku 35 surmajuhtumit (13 meest ja 22 naist).

**Joonis 4.** Surmajuhtumite arv 1991-2010 (allikas: Statistikaamet)



Tõrva linna puhul on rahvusliku koosseisu poolest üks Eesti homogeensemaid omavalitsusi, mis tuleneb peamiselt asjaolust, et linna ei toimunud II Maailmasõja järgselt sisserännet Nõukogude Liidu riikidest – Tõrvas puudusid (ja puuduvad senimaani) suuremad tööstused, raudteeühendus ja sõjalised tugipunktid, mille olemasolu oleks kindlasti suurendanud ka teiste rahvuste lisandumist piirkonna elanikkonda.

**Tabel 3.** Demograafiline tööturusurveindeks (allikas: Statistikaamet)

Indikaator	2002	2003	2004	2005	2006	2007	2008	2009	2010	2011	2012
Rahvastik vanuses 5-14	452	414	383	309	286	258	244	227	234	254	272
Rahvastik vanuses 55-64	383	369	371	359	349	353	341	341	343	379	387
Demograafiline tööturusurveindeks	1.18	1.12	1.03	0.86	0.82	0.73	0.72	0.67	0.68	0.67	0.7

Demograafiline tööturusurveindeks näitab eelseisval kümnendil tööturule sisenevate noorte (5-14 aastased) ja sealt vanuse tõttu potentsiaalselt lahkuvate inimeste (55-64 aastased) omavahelist suhet. Tabelist 3 selgub, et järgmise kümne aasta jooksul siseneb linna tööturule vähem inimesi kui



sealt vanuse tõttu eemaldub. Tabel näitab Tõrva linna situatsiooni ainult selle elanike osas ega ole arvestatud võimalikku sisse- või väljarännet.

### 1.1.3 RÄNNE

Rändeks nimetatakse tavaliselt inimese alalise elukoha muutust üle haldusüksuse piiri. Inimene võib elukohta muuta, asudes riigi ühe kohaliku omavalitsuse haldusterritooriumilt teisele või väljapoole riigipiiri. Rännet ühest omavalitsusest teise nimetatakse riigi siserändeks. Kui kolitakse teise riiki, on tegu välisrändega. Ränne on sündide ja surmade kõrval oluline rahvastiku muutumist põhjustav tegur - sisseränne suurendab territooriumi (riigi või piirkonna) elanikkonda ning väljaränne vähendab seda. Veelgi enam, ränne võib muuta rahvastiku vanuskoosseisu, seda siis, kui rändajaid on korraga palju ja enamik neist on ühealised (tavaliselt noored).

**Tabel 4.** Ränne Tõrva linnas 2002-2011 (allikas: Statistikaamet)

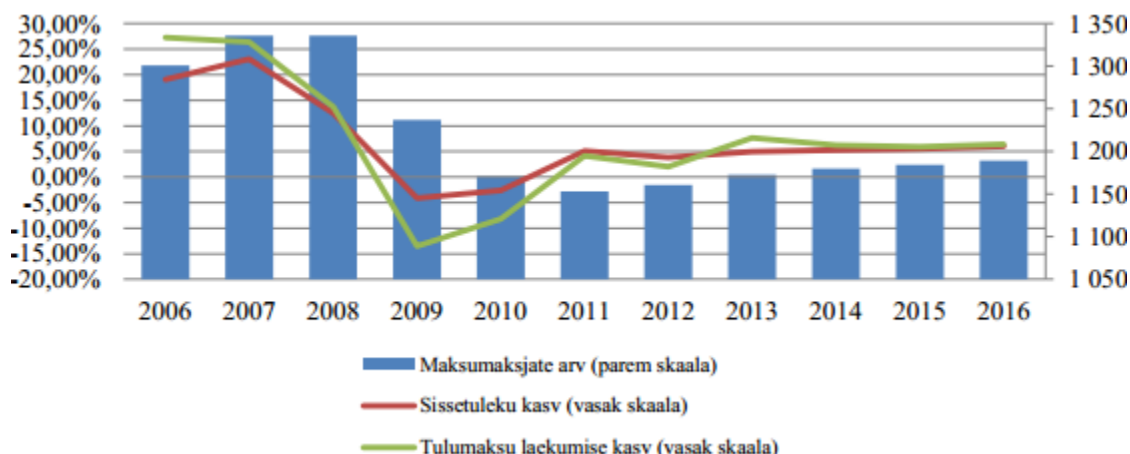
Indikaator	2002	2003	2004	2005	2006	2007	2008	2009	2010	2011
Sisseränne	103	95	104	86	95	60	46	90	105	111
Väljaränne	124	128	138	130	134	112	93	108	140	107
Rändesaldo	-21	-33	-34	-44	-39	-52	-47	-18	-35	4

Aastatel 2002-2010 on Tõrva linna rändesaldo olnud negatiivne ehk aasta jooksul on lahkunud omavalitsusest rohkem inimesi kui on juurde elama tulnud. Statistikaameti andmetel on peamiselt tegemist siseriikliku rändega ehk inimesed asuvad elama mujale ja registreerivad ennast ühtlasi ka teise omavalitsuse elanikuks. Lahkujate puhul on tegemist peamiselt nooremate inimestega, kes asuvad õppima või töötama mõne muu omavalitsuse territooriumile, registreerides ühtlasi ennast uues elukohas. 2011. aastal on rändesaldo muutunud positiivseks 4 ühiku suuruses.

### 1.1.4 TÕRVA LINNA EELARVE JA TULUMAKSU LAEKUMINE

Tõrva linna eelarve suurimaks tuluallikaks on üksikisiku tulumaksu laekumine ning tulud kaupade ja teenuste müügist, toetused tegevuskuludeks ja muud tegevustulud.

**Tabel 5.** Tulumaksu arvestamise dünaamika Tõrva linnas 2006-2016 (allikas: Tõrva Linnavalitsus)

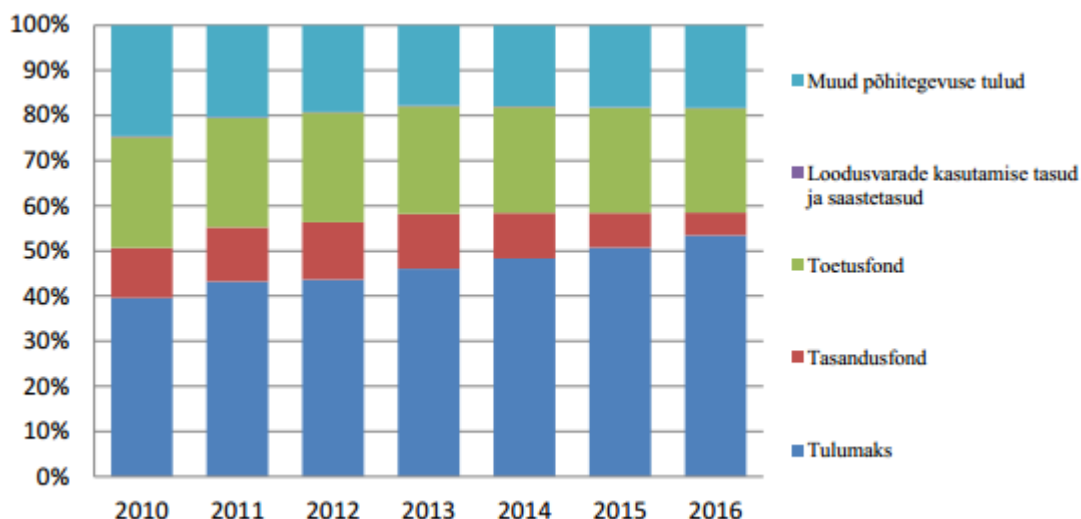


**Tabel 6.** Maksumaksjate arv, sissetulekud inimese kohta ja tulumaksu laekumine Tõrva linnas 2012-2016 (allikas: Tõrva Linnavalitsus)

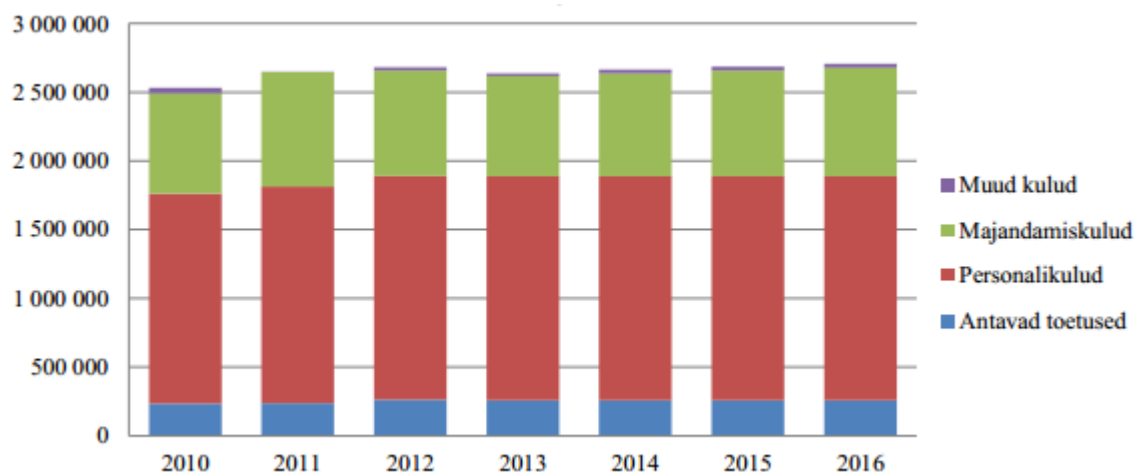
Näitaja	2012	2013	2014	2015	2016
Maksumaksjate arv	1161	1173	1180	1184	1189
Maksumaksjate arvu muutus	0.7%	1.0%	0.6%	0.4%	0.4%
Sissetulek inimese kohta kuus	737	773	814	859	911
Sissetuleku kasv	3.8%	5.0%	5.3%	5.5%	6.0%
Tulumaksu laekumine	1.1	1.2	1.3	1.4	1.5
Tulumaksu laekumise kasv	2.0%	7.6%	6.2%	5.9%	6.4%
Tulumaksu laekumise ja sissetulekute suhe	11.4%	11.57%	11.6%	11.6%	11.6%

Aastatel 2013-2016 on Tõrva linna peamiseks tululiigiks tulumaks, mille laekumine on prognoositud tõusujoones, samal ajal tasandusfondi osa väheneb. Muude põhitegevuse tuludena käsitletakse põhiliselt tulusid kaupade ja teenuste müügist. Nende tulude osatähtsus linna eelarves on planeeritud 20 % piires kogu eelarvestrateegia perioodil.

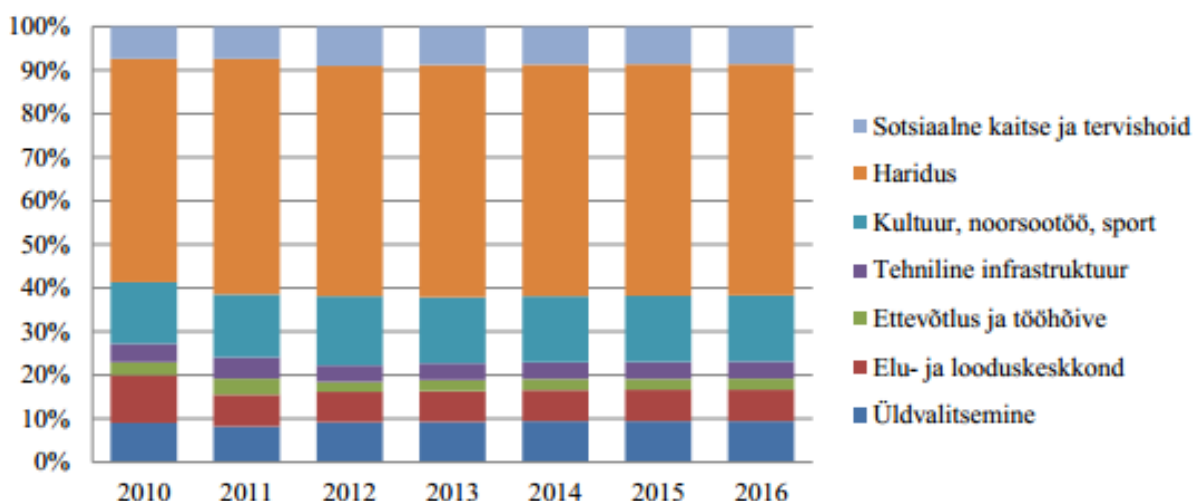
**Joonis 5.** Peamiste tululiikide osatähtsuse dünaamika aastatel 2010-2016 (Allikas: Tõrva Linnavalitsus)



**Joonis 6.** Põhitegevuse kulud (Allikas: Tõrva Linnavalitsus)

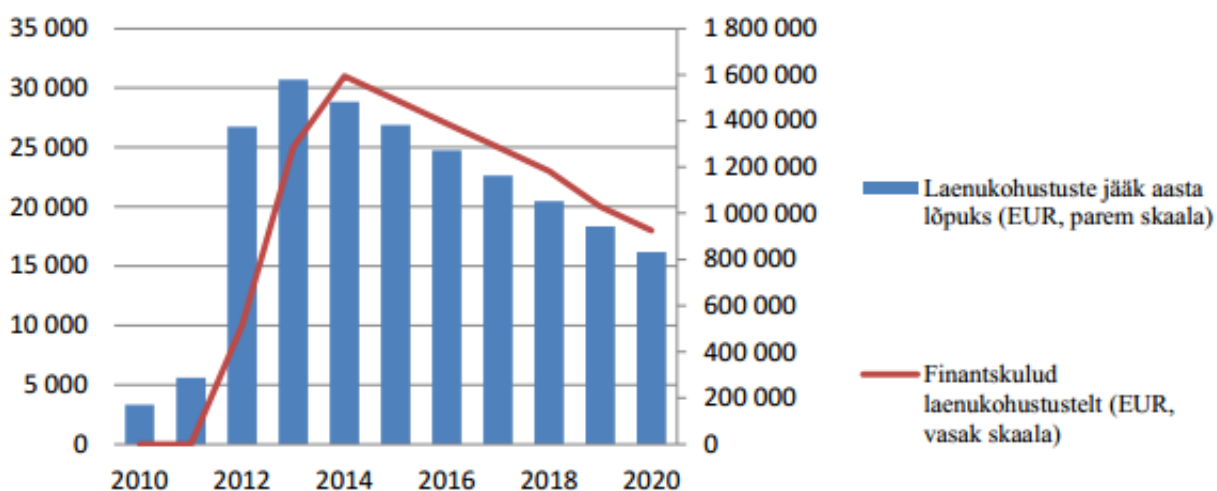


**Joonis 7.** Kulude osatähtsuste dünaamika valdkonniti (allikas: Tõrva Linnavalitsus)



2011. aasta lõpu seisuga oli linna võlakohustuste maht 287 tuhat eurot. Laen võeti ühisveevärgi ja kanalisatsiooni projekti omafinantseeringu katmiseks. Ühisveevärgi projekti omafinantseeringu katmiseks on sõlmitud laenuleping SA Keskkonnainvesteeringute Keskusega 575 tuhat euro ulatuses, millest seisuga 31.07.2012 on kasutatud 359 tuhat eurot. Ühisveevärgi projekti omafinantseeringu katmiseks tuleb võtta täiendavaid laenukohustusi 1 miljon 100 tuhat eurot. Ühisveevärgi projektiga seotud laenu põhiosa tagasimaksud algavad 2013. aastast.

**Joonis 8.** Tõrva linna laenukohustused 2010-2020 (allikas: Tõrva Linnavalitsus)



2012. aastal Siseministeriumi tellimisel valminud „Eesti kohalike omavalitsuse üksuste võimekuse indeksi 2011“ alusel võib välja tuua, et 2008-2011 koondtabelis jääb Tõrva linn alla 5000 elanikuga omavalitsusüksuste edetabelis kokkuvõttes 28 kohale, järgupunktidega 65.3. Omavalitsuste võimekuse top 10 komponendis „KOV organisatsioon“ on Tõrva linn kokkuvõttes kõikide Eesti omavalitsuste lõikes 9. kohal (allikas: Siseministerium).

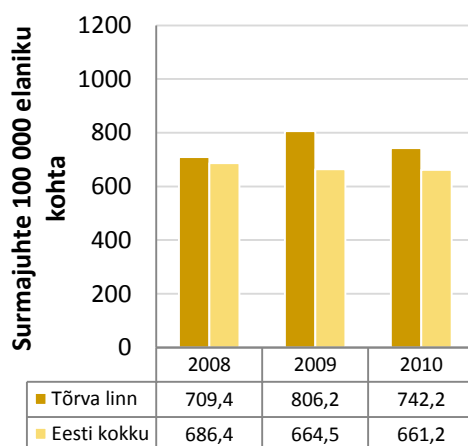
### 1.1.5 RAHVASTIKU TERVISESEISUND

Rahvastiku tervise seisundi alampeatükis on välja toodud suremuskordajad vereringeelundite haiguste ja pahaloomuliste kasvajatate puhul. Tegemist on Eestis kõige levinumate surma põhjustena täiskasvanud inimeste seas.

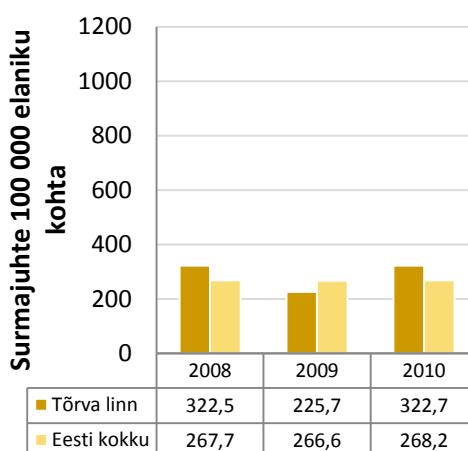
Vereringeelunditeks on süda ja veresooned ning nende haiguste puhul on häiritud kas südamelihase või aju varustamine verrega. Tabelist lähtuvalt võib välja tuua, et kui terve Eesti puhul on aastatel 2008-2010 vereringeelundite haigustesse suremus vähenenud, siis Tõrvas on see olulisel määral tõusnud. Kasvajad võivad olla nii hea- kui pahaloomulised. Pahaloomulised kasvajad on võimelised levima mööda organismi kas otsese levikuga või vereringe ja lümfisüsteemi kaudu põhjustades siirdeid ehk metastaase lümfisõlmedes ja kaugemates organites. Enamik pahaloomulistest kasvajatest on nimetuse saanud organi järgi, kus need tekivad, nt. rinnavähk ja kopsuvähk.

Alljärgnevad tabelid näitavad suremuskordajaid 100 000 elaniku kohta ehk näiteks 2010. aastal oli iga 1000 linnaelaniku kohta 7 vereringeelundite haigustega seotud surmajuhtu.

**Joonis 9.** Suremuskordaja vereringeelundite haigustesse 2008-2010 (allikas: Tervise Arengu Instituut)



**Joonis 10.** Suremuskordaja pahaloomulistesse kasvajatesse 2008-2010 (allikas: Tervise Arengu Instituut)



## 1.2 SOTSIAALNE SIDUSUS JA VÕRDESED VÕIMALUSED

Laiemas mõistes on sotsiaalne sidusus ühiskonna võime tagada selle kõikide liikmete heaolu läbi sotsiaalse lõhestumise ületamine ja tõrjutuse vähendamise. Võib öelda, et mida suurem on sotsiaalne sidusus, seda paremad on ka inimeste tervisenäitajad.

Sidususe kõrge tase toetab ka sotsiaalset turvalisust, mis omakorda on oluline tervise mõjur. Sotsiaalset sidusust, turvalisust ja toimetulekut iseloomustavad ka tööhõive, vaesuse ja kihistumise näitajad, rahaliste sissetulekute suurus, omavalitsuse tulumaksu laekumine, sest need näitajad määravad paljuski kohaliku omavalitsuse võimalused elanike heaolu tagamisel.

Tõrjutud sotsiaalsete gruppide olemasolu on oluline risk rahva tervisele, seevastu võrdsed võimalused ja võrdne ligipääs teenustele suurendavad sotsiaalset turvalisust ja sidusust ning parandavad tervisenäitajaid.

### 1.2.1 TÖÖTURU SITUATSIOON

Tõrva – Helme piirkonna ettevõtlusalasteks võtmevaldkondadeks on puidu- ja õmblustööstus, põllumajandus ja turism, millele lisandub toiduainetööstus ning jaekaubandusega tegelevad ettevõtted (kütused, toidu- ja tööstuskaubad).

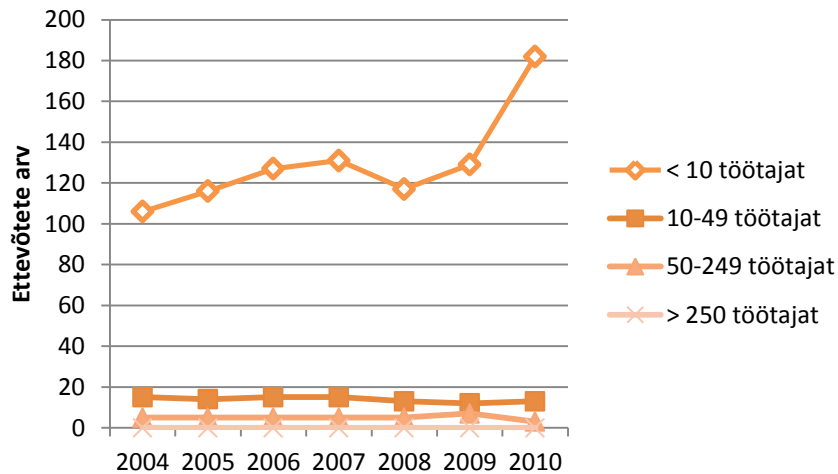
Ettevõtluse ja majanduse arengut piirkonnas on oluliselt mõjutanud nõukogude perioodil teostatud investeeringud ja piirkonnas tegutsenud riiklikud ettevõtted. Eesti Vabariigi taasiseseisvudes tekkis Tõrvas tegutsenud Valga KEKi baasil rida suuremaid ja väiksemaid ettevõtteid, mis annavad praegu tööd olulisele hulgale piirkonnas elavatele inimestele.

**Tabel 7.** Suuremad Tõrva linna tööandjad (allikas: Tõrva Linnavalitsus)

Tööandja nimi	Tegevusala
Tõrva Linnavalitsus	Kohalik omavalitsus
Tõrva Tarbijate Ühistu	Toidu- ja tööstuskaupade jaemüük
AS SG Balticum	Õmblustööd
AS Brick	Ehitustööd
AS SA.Met	Ehitustööd
OÜ Delibalt Productions	Toiduainetööstus
OÜ Tõrva Tervisekeskus	Meditsiin
AS Dammix	Metsamajandus
AS Heelix Grupp	Maanteetransport
OÜ Scandinavian Furniture	Mööblitööstus
OÜ Asfalditeenus	Teedeehitus
AS Tõrva Elekter	Ehitustööd
Maxima Eesti OÜ	Toidu- ja tööstuskaupade jaemüük

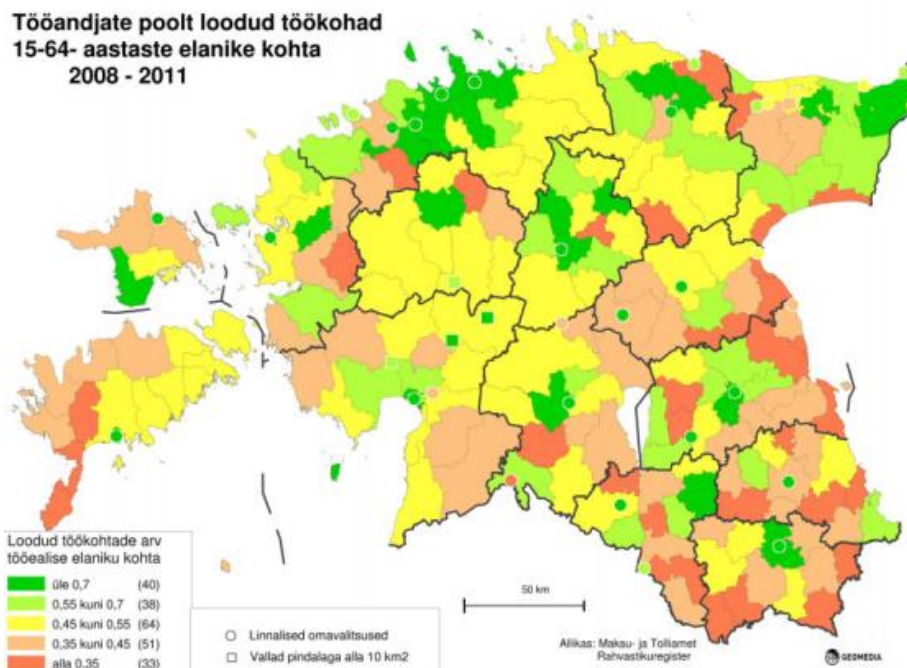
Majanduslikult aktiivsete üksuste/ettevõtete näitaja kirjeldab potentsiaalseid töökohti Tõrva linnas. Vastavalt Statistikaameti andmetele on tegemist statistilisse profiili kuuluvate ettevõtete andmetega. 2011. aastal tegutses Tõrva linnas kokku 175 ettevõtet, kus töötas vähem kui 10 inimest. 10-49 töötajaga ettevõtte arvuks oli 15 ja 50-249 töötajaga ettevõtteid oli neli.

**Joonis 11.** Majanduslikult aktiivsed ettevõtted Tõrva linnas 2004-2010 (allikas: Statistikaamet)

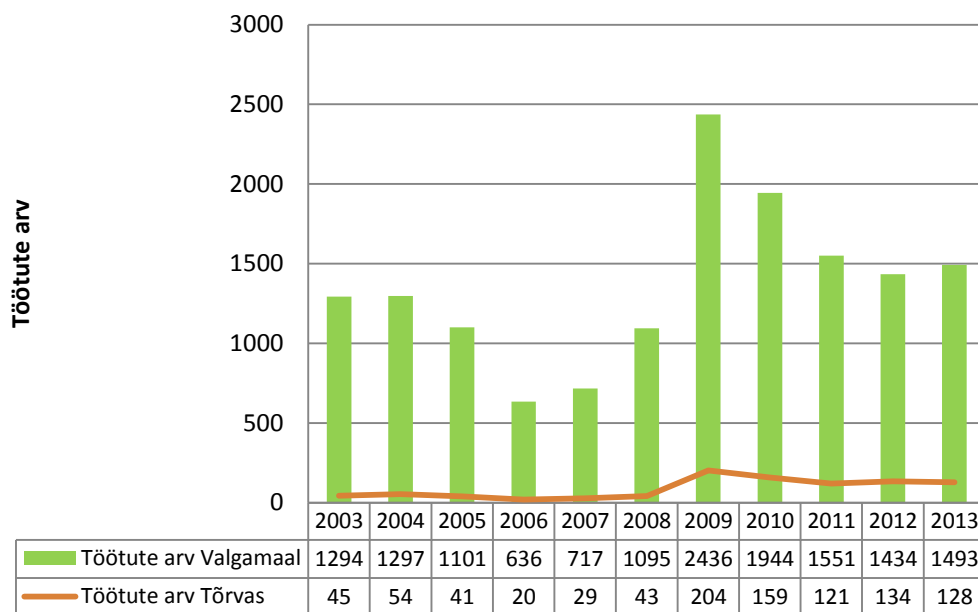


Valdavas osas Tõrva linnas registreeritud ettevõtetes töötab alla 10 töötaja, mis näitab kokkuvõttes ettevõtlike inimeste arvu, kes palgatöö asemel pakuvad iseendale ettevõtluses rakendust - Tõrva linnas ja ka lähipiirkonnas puuduvad suuremad ettevõtted, mille töötajate arv ületaks 250 töötajat. Tõrva linna suurimateks tööandjateks Tõrva Linnavalitsuse kõrval on Tõrva Tarbijate Ühistu ja õmblusettevõtte SG Balticum. 2010. aasta kohalike omavalitsuse üksuste võimekuse indeksi põhjal saab välja tuua, et ainukese Valgamaa omavalitsusena on Tõrva linnas tegutsevad tööandjad loonud enim töökohti 15-64 aastaste elanike kohta.

**Joonis 12.** Tööandjate poolt loodud töökohad Tõrva linnas aastatel 2007-2011 (allikas: Geomedia)



**Joonis 13.** Töötute arv Tõrva linnas ja Valga maakonnas 2003-2013 (allikas: Töötukassa)



Seisuga 31.01.2013 on Tõrvas kokku 128 ametlikult töötuks registreeritud inimest ning see arv on võrreldes 2012. aasta lõpuga vähenenud. Töötute arvu joonis illustreerib ilmekalt töökohtade arvu ja üldise majanduse seost ehk alates 2007. aastast (majandussurutise algus) kasvas jõudsalt töötute arv.

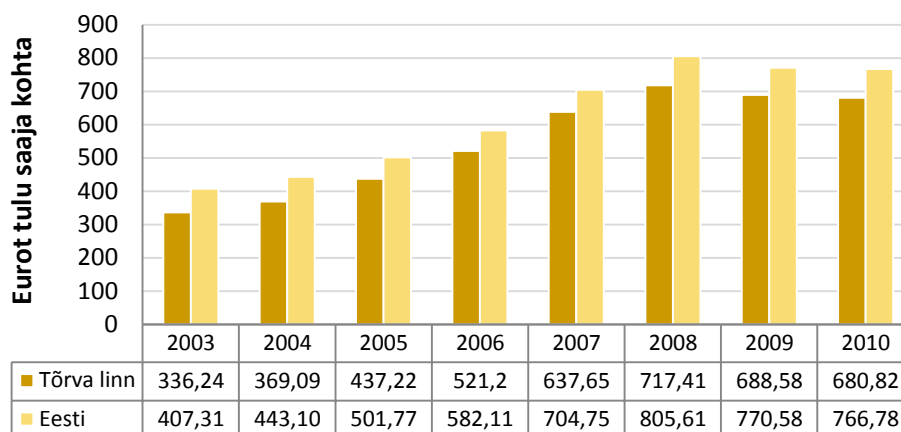
**Tabel 8.** Maksumaksjate arv Tõrva linnas koos prognoosiga 2013-2016 (allikas: Tõrva Linnavalitsus)

Indikaator	2005	2006	2007	2008	2009	2010	2011	2012	2013	2014	2015
Maksumaksjate arv	1139	1301	1336	1336	1237	1171	1153	1163	1173	1180	1184

Keskmine brutotulu näitab Tõrva linnas registreeritud inimeste suhtelist jõukust, mis jääb aga alla Eesti keskmisele tasemele. Huvitav on välja tuua, et kuigi aastatel 2008-2009 tõusis Tõrva linnas töötute arv 43 inimeselt 204 inimeseni, siis majanduskriis ei mõjutanud olulisel määral inimeste brutotulusid.

2011. aastal oli Tõrva linnas elavate inimeste kuukeskmine brutotulu 708.29 € ja Statistikaameti andmetel oli brutotuli saajaid kokku 1058.

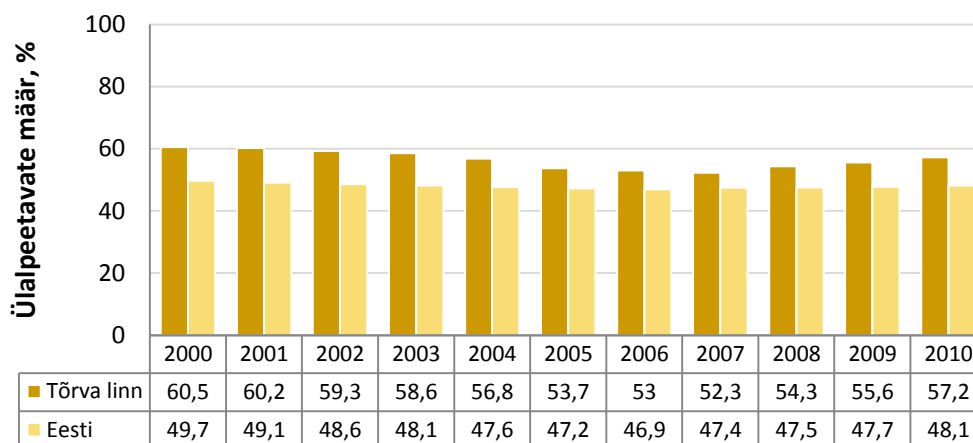
**Joonis 14.** Keskmine brutotulu 2003-2010 (allikas: Statistikaamet)



Ülalpeetavate määr näitab rahvastiku vanuskoosseisu ehk mittetööealiste elanike (vanuses kuni 14-aastat ja üle 65-aastaste) suhet tööealiste inimeste kohta. Eelpool väljatoodud tulpdiagrammi põhjal võib öelda, et iga 100 Tõrva linna tööealise elaniku kohta tuleb 57.2 ülalpeetavat ehk keskel läbi iga kahe tööealise elaniku kohta üks ülalpeetav.

2011. aasta alguse seisuga oli ülalpeetavate määraks Tõrvas 58.8 ehk see arv on omavalitsuses võrreldes 2010. aastaga suurenenud. 2012. aasta alguseks oli Tõrva linnas ülalpeetavate määr suurenenud 60.6 protsendini.

**Joonis 15.** Ülalpeetavate määr 2000-2010 (allikas: Statistikaamet)



### 1.2.2 TOIMETULEK

Tõrva linna sotsiaalabi ameti poolt pakutavate tasuta teenuste loetellu kuuluvad järgnevad teenused:

- koduteenus;
- isikliku abistaja teenus;
- igapäevaelu toetamise teenus;
- ITAK-i teenuste vahendamine;
- invatehniliste abivahendite laenutamine ;
- pesemise- ja pesupesemisteenuse osutamine;
- sotsiaalhooldamine;



- pensioni taotlemiseks vajalike dokumentide vormistamine ja nende edasitoimetamine Tartu Pensioniameti Valga osakonda;
- puuetega inimeste sotsiaaltoetuse taotluste vormistamine ja edasitoimetamine Tartu Pensioniameti Valga osakonda;
- puuetega inimestele hoolduse vormistamine;
- hooldekodusse paigutamine;
- eestkoste vormistamine;
- erihooldusele paigutamine;
- lastekaitse ja laste hoolekanne;
- pensionäride passitaotluste vormistamine;
- puudega inimeste sõiduki parkimiskaartide väljastamine;
- isikliku abivahendi kaartide vahendamine;
- korraldatud toiduabi jagamine;
- vajadusel tasuta kasutatud riiete andmine.

Vanurite hoolekandes viib Tõrva linna sotsiaalabiamet ellu järgmisi tegevusi:

- korraldab avahooldusteenust;
- toimib supiköök SA Tõrva Haigla ruumides;

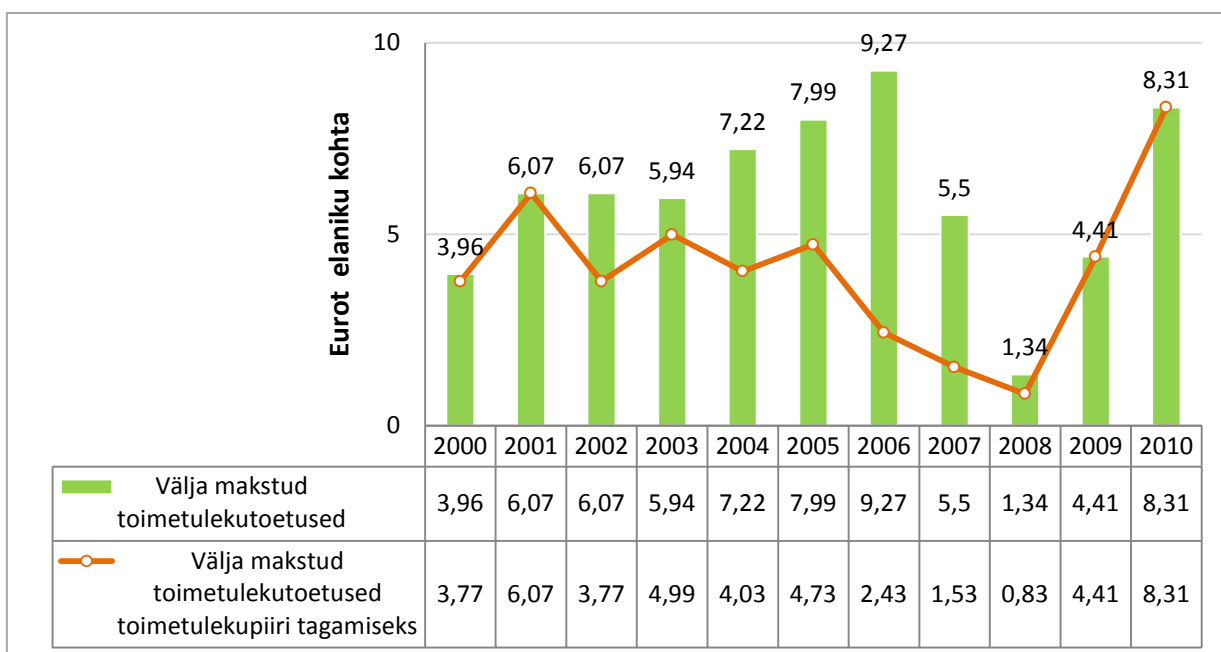
Koduhooldusteenuseid osutatakse lepingute alusel ja põhiteenused on vanuritele tasuta.

Puuetega inimestele mõeldes on alustatud koostööd Sotsiaalkindlustusametiga. Tõrva linna sotsiaalabiameti poolt on taotletud luba igapäevaelu toetamise teenuse osutamiseks. Tagamaks paremat võimalust osaleda liikumispuuetega inimestel ühiskonnaelus soetati trepironija. Peale selle on Tõrva Linna Sotsiaalabiamet soetanud erinevaid invatehnilisi abivahendeid, mida on võimalus laenutada.

Toimetulekutoetus on riigi abi puudusekannatajale, mida maksab kohalik omavalitsus. Toetus hõlmab toimetulekupiiri tagamise toetust ja lisatoetust. Viimane täiendavate sotsiaaltoetuste maksmise kord Tõrva linnas võeti vastu 16.11.2010. Juba eelmise kehtiva korra ajal seati eesmärgiks toetuste maksmine reaalsest vajadusest tulenevalt (näiteks küttepuede toetus on grupipõhisest toetusest muutunud vajadusepõhiseks toetuseks) ning panustati rohkem teenustele mitte toetustele. Samuti võib välja tuua, et Tõrva linna kodanikud saavad toetusi taotleda mitu korda aastas.

2011. aastal olid toimetulekutoetused Tõrva linnas elaniku kohta 9.05 € ning sama arv märgib ka toetust toimetulekupiiri tagamiseks elaniku kohta.

**Joonis 16.** Välja makstud toimetulekutoetused ühe elaniku kohta (allikas: Statistikaamet)



Töövõimetuspensionär on püsivalt töövõimetuks tunnistatud tööealine inimene vanuses 16-65 aastat ning kelle töövõime kaotus on vahemikus 40-100%. Töövõimetuspensionäri staatus kehtib kuni vanaduspensionile minekuni. NB! Töövõimetuspensionäril võib lisaks olla määratud ka puude raskusaste (keskmine, raske, sügav). 2012. aastal oli Tõrva linnas 312 töövõimetuspensionäri.

2012. aastal oli Tõrva linnas kokku kerge, raske ja sügava puudega lapsi 50 ning 629 täiskasvanut. Puue on inimese anatoomilise, füsioloogilise või psüühilise struktuuri või funktsiooni kaotus või kõrvalekalle, mis koostoimes erinevate suhtumuslike ja keskkondlike takistustega tõkestab ühiskonnaelus osalemist teistega võrdsetel alustel. Puude raskusastmeid on kolm: sügav, raske ja keskmine puue.

Tõrva linnas elab inimesi, kelle aadress on märgitud omavalitsuse täpsusega. Kodutusega seotud probleeme on püütud lahendada isikute paigutamise hooldekodusse. Aastas tegeletakse ühe kuni kahe kodutu juhtumiga.

Juhtumiskorralduse protsess on Tõrva linnas alles kasutusele võtmisel, mistõttu ei saa välja tuua sellea seotud positiivseid ega negatiivseid aspekte. Oma põhiolemuselt on juhtumikorraldus teenuste osutamise ja koordineerimise protsess, mille eesmärk on tagada kliendile individualiseeritud abi, mis lõppkokkuvõttes tooks kaasa ressursside efektiivsema kasutuse.

### 1.2.3 SOTSIAALTOETUSED

Alljärgnevalt on välja toodud Tõrva linnas makstavad täiendavad sotsiaalteenused, nende rahaline maht ja saajate arv aastatel 2005-2011.

**Tabel 9.** Tõrva linna eelarvest makstavad sünnitoetused, eurodes (allikas: Tõrva Linnavalitsus)

Toetus	2005	2006	2007	2008	2009	2010	2011	2012
Väljamakstud summad	11184.54	13421.45	9906.30	13741.00	9906.03	9587.12	4416.00	6992.00
Rahuldatud taotluste arv	35	42	31	43	31	30	23	35

2011. aastal lõpetati voodipäeva kompensatsioon Tõrva linna täiendavate toetuste maksmise korras, kuid seda toetust saab jätkuvalt taotleda vähekindlustatud peretoetuste kaudu.

**Tabel 10.** Tõrva linna eelarvest makstav haigla voodipäevatasu kompensatsioon, eurodes (allikas: Tõrva Linnavalitsus)

Toetus	2005	2006	2006	2007	2008	2009	2010	2012
Väljamakstud summad	1036.97	925.12	1259.06	918.73	997.02	755.76	0	0
Rahuldatud taotluste arv	125	109	151	109	112	86	0	0

Tõrva linnas saavad jõulutoetust paljulapselised pered ja toitjakaotuspensionari saajad. 2011. aastal toetuse suurus vähenes tänu sellele, et varasematel aastatel said toetust ka linnas elavad pensionärid.

**Tabel 11.** Tõrva linna eelarvest makstav jõulutoetus, eurodes (allikas: Tõrva Linnavalitsus)

Toetus	2005	2006	2007	2008	2009	2010	2011	2012
Väljamakstud summad	4262.91	3113.77	4027.07	1064.25	1942.92	1910.96	1188.00	1100.00
Rahuldatud taotluste arv	250	170	344	288	86	62	48	43

2009. aastal langes Tõrva linna eelarvest makstava supitoetuse rahaline maht drastiliselt tänu asjaolule, et omavalitsuses muutus täiendavate toetuste andmise kord – toetust saavad need, kellel ühes kuus kättejääv elatusraha on väiksem kui 128 €.

**Tabel 12.** Tõrva linna eelarvest makstav supitoetus, eurodes (allikas: Tõrva Linnavalitsus)

Toetus	2005	2006	2007	2008	2009	2010	2011	2012
Väljamakstud summad	0	0	0	763.30	77.65	101.24	227.27	225.55
Rahuldatud taotluste arv	-	-	-	76	11	12	30	23

Saunapiletite toetuse saajate arv on alates 2009. aastast vähenenud peamiselt seetõttu, et linnaelanike kodudesse on loodud pesemisvõimalusi.

**Tabel 13.** Tõrva linna eelarvest makstav saunapiletite toetus, eurodes (allikas: Tõrva Linnavalitsus)

Toetus	2005	2006	2007	2008	2009	2010	2011	2012
Väljamakstud summad	355.99	384.75	675.23	476.46	514.81	423.74	398.40	541.12
Rahuldatud taotluste arv	224	251	283	208	224	197	186	204

**Tabel 14.** Tõrva linna eelarvest makstavad matusetootused, eurodes (allikas: Tõrva Linnavalitsus)

Toetus	2005	2006	2007	2008	2009	2010	2011	2012
Väljamakstud summad	2765.46	3027.81	2737.00	3989.00	3067.76	3930.57	4352.00	7280.00
Rahuldatud taotluste arv	54	51	36	42	32	41	34	56

2011. aastal vähenes oluliselt Tõrva linna eelarvest makstavad toetused küttepuude ostmiseks. Kulutuste vähenemine oli seotud asjaoluga, et 2011. aastal muutus sotsiaaltoetuste taotlemise kord – vana korra järgi anti üksi elavale pensionärile aastas 64 € toetust, kuid uue korra järgi antakse toetust leibkonnale, kelle sissetulek peale kulude mahaarvamist jääb alla 128 € ühe pereliikme kohta. Küttepuude soetamise toetuse suuruseks on kuni 256 € aastas.

**Tabel 15.** Tõrva linna eelarvest makstav toetus küttepuude ostmiseks, eurodes (allikas: Tõrva Linnavalitsus)

Toetus	2005	2006	2007	2008	2009	2010	2011	2012
Väljamakstud summad	5100.15	5112.93	8372.42	8052.87	7285.93	7605.49	2816.00	3200.00
Rahuldatud taotluste arv	114	80	131	126	144	119	22	25

Alates 2010. aastast on Tõrva linna eelarvest lastele makstavate laste toiduraha toetuse rahalised mahud suurenenud, kuna rohkem on hakatud täismahus kompenseerima laste toidurahasid.

**Tabel 16.** Tõrva linna eelarvest makstavad laste toiduraha toetused, eurodes (allikas: Tõrva Linnavalitsus)

Toetus	2005	2006	2007	2008	2009	2010	2011	2012
Väljamakstud summad	28547.03	8789.83	6788.57	14180.21	12440.08	14 455.08	13 596.71	16 794.53
Rahuldatud taotluste arv	3570	1835	1624	3277	3604	3593	3579	3732

Sünnitoetuste rahaline maht on Tõrva linnas 2011. aastal vähenenud peamiselt sündide arvu kahanemise tõttu ning on samuti seotud asjaoluga, et sünnitoetust makstakse kahes jaos.

**Tabel 17.** Tõrva linna eelarvest makstav toetus vähekindlustatud ja paljulapselistele peredele, eurodes (allikas: Tõrva Linnavalitsus)

Toetus	2005	2006	2007	2008	2009	2010	2011	2012
Väljamakstud summad	3381.56	2229.05	2598.84	1575.87	1030.00	1469.49	3357.44	2951.27
Rahuldatud taotluste arv	97	78	58	79	27	34	68	93

Koolilõpetajate toetuse saajate arv on viimastel aastatel olnud muutlik ja see on seotud õpilaste arvuga üldhariduskoolides.

**Tabel 18.** Tõrva linna eelarvest makstav koolilõpetajate toetus, eurodes (allikas: Tõrva Linnavalitsus)

Toetus	2005	2006	2007	2008	2009	2010	2011	2012
Väljamakstud summad	0	0	0	1917.35	1499.68	1327.32	1307	1332.40
Rahuldatud taotluste arv	-	-	-	48	60	59	46	48

**Tabel 19.** Tõrva linna eelarvest makstav toetus laste suvelaagrite tuusikuteks ja huvialaringidest osavõtuks, eurodes (allikas: Tõrva Linnavalitsus)

Toetus	2005	2006	2007	2008	2009	2010	2011	2012
Väljamakstud summad	640.00	401.00	306.26	792.18	285.49	320.84	332.00	300.96
Rahuldatud taotluste arv	72	43	25	39	6	7	5	6

Ranitsatoetust saavad kõik Tõrva linna registreeritud lapsed, kes alustavad oma kooliteed. Lastevanemate arvates on tegemist olulise rahalise abiga, mis aitab lastele soetada koolis õppimiseks vajalikke vahendeid.

**Tabel 20.** Tõrva linna eelarvest makstav ranitsatoetus, eurodes (allikas: Tõrva Linnavalitsus)

Toetus	2005	2006	2007	2008	2009	2010	2011	2012
Väljamakstud summad	2173.00	1406.06	1406.06	1763.96	1687.27	1533.88	2233.00	1840.00
Rahuldatud taotluste arv	34	22	22	23	22	20	29	23

#### 1.2.4 KOGUKONNA MOTIVAATORID JA ELANIKE KAASAMINE

Tõrva linna elanikel on võimalus kaasarääkimiseks erinevate arengukavade, planeeringute jm avalikustamisel ning samuti on loodud võimalused osalemiseks kuulajana linnavolikogu koosviibimistel. Tõrva Linnavalitsuse ja linnavolikogu liikmed annavad oma tegevusest regulaarset ülevaadet kohalikus ajalehes Helme-Tõrva Elu ning olulisemate teemade korral viiakse läbi rahvakogunemisi.

Tõrva Linnavalitsus ja linnavolikogu annavad Tõrva linna sünnipäeval välja kuld- ja hõbemärke, mis omistatakse inimestele, kes on andnud suure panuse Tõrva linna arengusse või omavad teeneid Tõrva linna maine tõstmisel ja linna tuntuse ja tunnustatuse tõusul.

Lisaks aumärkidele annab Tõrva linn iga-aastaselt välja ka Mari Kulli nimelist kultuuripreemiat, mille eesmärgiks on tunnustada ja innustada kõrgvormis loomeinimeste erialast pühendumist Tõrva linnas. Preemia kandidaatideks võivad olla Tõrva linnas tegutsevad loomeinimesed ja kollektiivid, kellel on silmapaistvaid teeneid kultuurielu edendamisel või kes on loominguliste saavutustega rikastanud Tõrva linna kultuurielu. Preemia suuruseks on 640 € ja see antakse traditsiooniliselt üle 12.jaanuaril, Mari Kulli sünniaastapäeval.

Tõrva Linnavalitsus viib koostöös Valga Maavalitsusega läbi konkursi "Kaunis kodu", mis 2012. aastal toimus juba 15. korda.

2011. aastal moodustati Tõrva linnas noortevolikogu, mille eesmärgiks on anda seisukoht Tõrva Linnavalitsusele ja -volikogule noorte teemasid puudutavates küsimustes. Noortevolikogu liige saab

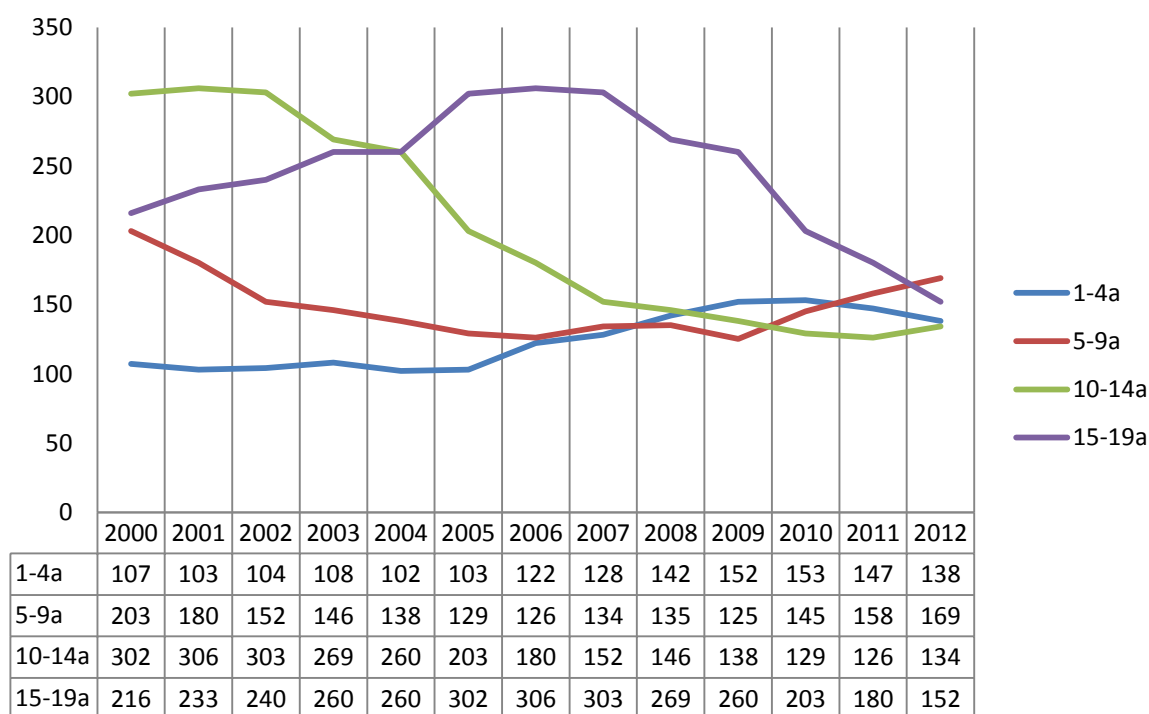
olla 14-26 aastane Tõrva linna noor – kokku on nõuandvas organis 16 liiget. Rohkem infot noortevolikogu kohta on leitav aadressil noortevolikogu.torvanoored.ee.

### 1.3 LASTE JA NOORTE TURVALINE NING TERVISLIK ARENG

Lapse- ja noorukieas pannakse alus inimese terviseteadlikkusele ja tervist säästvale käitumisele. Tervist mõjutavad peresuhted, kodused elamistingimused, kodukoha loodus- ja tehiskeskond, lasteaia- ja koolikeskkond, samuti üldine sotsiaalmajanduslik keskkond, sh haridus- ja tervishoiusüsteemi korraldus ning töötus ja vaesus riigis.

Suurt mõju avaldab lastele neid ümbritsev sotsiaalne võrgustik, vanemate, vanavanemate ja sõprade eluviis ja käitumine. Lapse ja noore tervise ja arengu kujunemist tuleb käsitleda koosmõjus perekonna ja keskkonnaga, kus laps suurema osa ajast viibib. Investeering haridusse võrdub investeeringuga tervisesse.

**Joonis 17.** Laste arv Tõrva linnas 2000-2012 (allikas: Statistikaamet)



2000. aastal elas Tõrva linnas kokku 828 last ja noorukit vanuses 1-19 eluaastat. 2012. aastaks on laste arvuks 593. Eelpool väljatoodud joonis näitab ilmekalt kuni 19. aastaste noorukite arvu pidevat langust Tõrva linnas alates aastast 2000. Ainukese vanuserühmana on vaadeldaval perioodil suurenenud 1-4 aastased, kuid mitte olulisel määral. Suurima langusega vanusegrupiks on noored vanuses 10-14 eluaastat ehk õpilased, kes 3-7 aasta jooksul alustavad suuremalt jaolt õpinguid Tõrva Gümnaasiumi keskastmes.

### 1.3.1 ÕPILASTE ARV HARIDUSASUTUSTES JA KOOLIKOHUSTUSLASED

Tõrva linnas tegutseb kokku kaks lasteaeda ja üldhariduskool, mis pakub alg-, põhi- ja keskharidust. Alljärgnevas tabelis on välja toodud õpilaste ja lasteaialaste arvu muutus aastatel 2000-2011.

**Tabel 21.** Tõrva linna lasteaedade ja üldhariduskooli õpilaste arv 2000-2011 (allikas: Tõrva Linnavalitsus)

Lasteasutus	2000	2001	2002	2003	2004	2005	2006	2007	2008	2009	2010	2011
Tõrva Gümnaasium	642	676	714	745	706	673	652	598	542	525	483	499
Lasteaed Tõrvalill	66	63	67	60	63	64	65	64	60	60	60	60
Lasteaed Mõmmik	71	79	65	78	81	81	81	83	96	99	119	121

Tõrva Gümnaasium on Tõrva-Helme piirkonna keskne õppeasutus, mille omanikuks on Tõrva linn. Kooli hoonetekompleks koosneb kolmel eri ajastul ehitatud õppehoonest. Erinevaid õppehooneid nimetatakse vastavalt A, B ja C majadeks. A-maja, mis valmis 1938.a. ja kus töötavad algklassid on kasulikku pinda 1600 m<sup>2</sup>. B-majas, mis valmis juurdeehitusena 1979.aastal on kasulikku pinda 3650 m<sup>2</sup>. C-majas, mis valmis juurdeehitusena lõplikult 2005.a. on kasulikku pinda 4500 m<sup>2</sup>. Kõik õppekorpused on omavahel ühendatud ja moodustavad siseõue. Alates 2011/2012 õppeaastast minnakse Tõrva Gümnaasiumis üle uuele õppekavale, mis sisaldab kokku kolme õppesuunda – loodus-, sotsiaal-humanitaar- ja üldsuund. Gümnaasiumis õpib kokku 467 õpilast ja töötab kokku 73 inimest, kellest 47 on pedagoogid. Loodud on logopeedi, psühholoogi ja sotsiaalpedagoogi töökohad.

Tõrva lasteaed Mõmmik alustas tööd 1975. aastal. 2009. aastal toimus lasteaia hoone rekonstrueerimine, mille käigus vahetati täielikult välja elektri- ja küttesüsteem, veevarustuse- ja kanalisatsioonisüsteem, siseruumid, soojustati katused ja seinad, ehitati välja ventilatsioonisüsteem jms. Remondi käigus uuendati ka lasteaia sisustus ja täiendati uute vahenditega õueala. Lasteaial on oma kinnine territoorium. 2010.a. suvel sai lasteaed Vabariigi presidendi konkursi "Kaunis Eesti kodu 2010" konkursi võitja tiitli. Hetkel on lasteaias kaks sõimerühma ja neli aiarühma. Seisuga 01.01.2013 on lasteaias rakendatud 27.75 ametikohta, neist 14 pedagoogi ametikohta ja 13.75 muu personali ametikohta. Lasteaias on olemas liikumisõpetaja ja meditsiinõe ametikohad ning tagatud on logopeediline korrektsioonitöö abi vajavatele lastele.

Tõrva lasteaia Tõrvalill hoone valmis 1968. aastal ning seda on aastate jooksul kaasajastatud. Näiteks vahetati 2003. aastal välja hoone aknad ning uuendati rühmaruumide valgustust, 2005. aastal paigaldati hoonele plekk-katus ning 2008. aastal renoveeriti hoone trepid ja paigaldati lasteaia kööki ventilatsioonisüsteem. 2012. aastal rekonstrueeriti täielikult hoone ventilatsioonisüsteem. Lasteaias on kokku 3 rühma ja 16,25 ametikohta. Muuhulgas on olemas muusikaõpetaja ja meditsiiniõe ametikohad.

### 1.3.2 LASTE JA NOORTEGA TEGELEVAD KOOLIVÄLISED ASUTUSED

Tõrva linnas ja piirkonnas elevate noorte vaba aja tegevuste korraldamiseks on asutatud Tõrva Avatud Noortekeskus, mis on eraldi struktuuriüksus Tõrva Linnavalitsuse haldusalas. Noortekeskuse kasutuses on omaette hoone endise Patküla koolimaja näol – hoone rekonstrueeriti ja sisustati kaasaegselt aastatel 2009-2011. Noortekeskus tegutseb vastavalt avatud noortekeskuste põhimõtetele ning seal on võimalik veeta oma vaba aega ja osaleda ringilistes tegevustes (ELO, noortebändid, spordiringid) – päevas külastab keskus kuni 60 noort.

Tõrva Linnavalitsuse poolt hallatava asutusena töötab linnas muusikakool, mis on asutatud 1985. aastal. Koolis on võimalik omandada muusikaalast põhiharidust – õppetöö kestab kokku seitse aastat ning võimalik on valida järgmiste erialade vahel:

- klaver;
- viiul;
- akordion;
- puhkpillid;
- kannel;
- kitarr.

Muusikakooli õpilastest on hinnanguliselt 61% Tõrva linna noored, 27% Helme valla noored ja 12% õpilastest pärineb Põdrala vallast.

Tõrva Kultuurimaja ruumides tegutseb Tõrva Kunstistuudio, mis pakub erinevas eas huvilistele võimalust enda kunstiannet arendada maalimise, käsitöö ja keraamika valdkondades. Kunstistuudio korraldab regulaarselt ülevaatenäitusi oma tegevusest.

Tõrva linnas puuduvad turva- ja asenduskodud.

---

### 1.3.3 KOOLILASTE TERVISEKÄITUMINE

Koolilaste tervisekäitumise uurimiseks pole Tõrva linnas eelnevalt läbi viidud ühtegi uuringut. Alljärgnev ülevaade põhineb Tervise Arengu Instituudi poolt 2010. aastal läbiviidud “Eesti kooliõpilaste tervisekäitumise” uuringule (**allikas:** Tervise Arengu Instituut <http://www.tai.ee/failid/HBSC2010.pdf>).

Nimetatud uuringu sihtrühmaks olid 11-, 13- ja 15-aastased noorukid, kuna just selles vanuses on kujunemas ja juurdumas tervisekäitumuslikud harjumused ning just selles eas on noored inimesed vastuvõtlikud nii headele kui halbadele mõjudele. Uuring viidi läbi Eesti Vabariigi üldhariduskoolide 5, 7 ja 9 klasside õpilaste seas. Küsitlusele vastas Lõuna-Eestist (Jõgeva-, Põlva-, Võru-, Valga- ja Tartumaa) 520 poissi ja 608 tüdrukut – Tõrva linnas elab selles vanuses kokku 74 noort. Küsitluse kokkuvõtvad tulemused on järgmised:

- 37.7% poistest ja 35.5% tüdrukutest on viiel või rohkemal päeval nädalas vähemalt ühe tunni mõõdukalt kehaliselt aktiivsed;
- vähemalt kahel korral nädalas on intensiivselt kehaliselt aktiivsed 66.5% poistest ja 59.8% tüdrukutest;
- koolipäevadel vaatasid kaks või enam tundi päevas televiisorit 69.4% poistest ja 69.9% tüdrukutest;
- suitsu ei ole vastanutest proovinud 43.9% poistest ja 51.6% tüdrukutest ning küsitluses osalenud poistest on 85.1% ja tüdrukutest 90.1% mittedsuitsetajad;
- kokku 64% 15-aastastest vastanutest on 13-aastaselt või varasemalt tarbinud alkoholi ning 22.6% on joonud ennast sama noorelt purju;
- 35% 11-,13- ja 15-aastastest meessoost vastanutest pole kunagi purjus olnud ja tüdrukute puhul on tulemuseks 39.2%;
- oma tervist hindab keskmiselt heaks 33.1% poisslastest ja 30.9% tütarlastest;
- 59.7% poistest ja 65.6% tüdrukutest on vähemalt üks tervisekaebus peaaegu iga nädal või sagedamini;
- viimasel 12 kuul depressiivseid episoodide koges Lõuna-Eesti noormeestest 15.8% ja tütarlastest 28.3%;



- vanuserühmas 15 on poistest olnud seksuaalvahekorras 18.5% ja tüdrukutest 27.6% ning kondoomi kasutati keskmiselt 89.1% juhtudest;
- viimasel paaril kuul on kaasõpilaste poolt mitte kiusatuid olnud poistest 56.2% ja tüdrukutest 62.5%;
- toidu puudumise tõttu on pidanud tühja kõhuga minema magama keskmiselt 17.4% vastanutest;
- puu- ja köögivilju söövad igal päeval vähemalt korra 27.2% poistest ja 29.2% tüdrukutest ning piima joovad keskmiselt 48.7% vastanutest;
- 46.2% poistest ja 43.6% tüdrukutest tarbivad viis korda nädalas või sagedamini maiustusi ja/või magusaid jooke;

#### 1.4 TERVISLIK ELU-, ÕPI- JA TÖÖKESKKOND

Tervisliku elu-, õpi- ja töökeskkonna alamepeatükis on välja toodud ja kirjeldatud Tõrva linna territooriumil asuvaid üldkasutatavaid vaba aja veetmise kohti, transporti ja teedevõrgustikku ning omavalitsuse keskkonnamõjureid.

##### 1.4.1 ÜLDKASUTATAVAD VABA AJA VEETMISE KOHAD

Tõrva linna looduslikud olud ja teostatud investeeringud võimaldavad omavalitsuse territooriumil aastaringset aktiivse vaba aja veetmist.

Talvisel ajal on võimalik kasutada Tõrva Gümnaasiumi ja spordiklubi Viraaž kasutuses olevaid spordisaale ning gümnaasiumi juures asuvaid valgustatud suusaradasid. Suvisel ajal on loodud võimalused mitmekülgseks looduses viibimiseks (liikumisrajad, ujumiskohad) ja spordi harrastamiseks (kergejõustiku- ja jalgpallistaadion, laste mänguväljakud, võrk- ja korvpalliväljakud).

**Joonis 18.** Tõrva linna spordirajatised (allikas: Tõrva Linnavalitsus)



**Selgitused joonise juurde:**

1 – Tõrva Gümnaasiumi staadion ja jalgpalliväljak, korvpalliväljakud

- 2 – Vanamõisa järve ujumiskoht, hüppetorn ja vabaõhujala
- 3 – Tõrva Gümnaasiumi spordisaal (sh. jõusaal, aeroobikasaal, lauatennise saal, sisemine jooksusirge ja kaugushüppekast) ja valgustatud liikumisrajad
- 4 – Riiska järve ujumiskoht ja võrkpalliplatsid
- 5 – Tõrva spordihall (spordiklubi Viraaž)
- 6 – Kaarlimäe mänguplats
- 7 – Tõrva Avatud Noortekeskuse madalseikluspark ja jalgpalliväljak
- 8 – Keslinna mänguplats
- hall joon** – Tõrva linna ümbritsev tervise- ja liikumistrada

Vanamõisa ja Riiska järvede juurde on rajatud avalikud ujumiskohad, kus on suvisel ajal korraldatud ka eraldi rannavalve. Lastele mõeldud mänguväljakud on kaasajastatud ja vastavad turvalisuse nõuetele.

Kultuuriasutustest on Tõrva linnas tegutsemas kultuurimaja, kirik-kammersaal ning linna- ja lasteraamatukogud. Kultuurimajas tegutsevad järgmised huviringid:

- rahvamuusikaansambel “Jauram”;
- memmede tantsurühm “Eideratas”;
- kammernaaskoor;
- noorte teatritrupp “Hingevärvid”;
- naisansambel “Hermes”;
- meesansambel;
- eakate naisansambel “Meenutus”;
- Tõrva naiskoor “Heli”;
- estraadigrupp “Tõrva Tilgad”;
- Tõrva kultuurimaja näitering
- Tõrva Kunstistuudio (käsitöö, maalimine, keraamika);
- Tõrva tantsustuudio “Lys”;
- Tõrva laulustuudio

Tõrva Kirik-Kammersaali puhul on sisuliselt tegemist Tõrva Linna ja Helme valla esindushoonega, kus viiakse läbi kõiki suuremaid sündmuseid ning kiriklikke tegevusi. Senine tegevuspraktika näitab, et kokku toimub hoones aasta jooksul orienteeruvalt kuni 120 erineva sisuga üritust (kontserdid, näitused, kohtumised, jumalateenistused), millest võtab osa üle 7000 Tõrva linna ja Valgamaa elaniku. Lisaks kirik-kammersaali ja kultuurimaja ruumidele kasutatakse suuremate ürituste läbiviimiseks Tõrva Gümnaasiumi aulat ning Tõrva Tantsumäel asuvat vabaõhulava.

Valga maakonnas on aktiivse vaba aja veetmise taristu kõige rohkem välja arenenud Otepää piirkonnas (Tõrva linnast 50 km kaugusel), kus on olemas võimalused aastaringseks sportimiseks (suusa- ja murdmaasuusakeskused) ja lõõgastumiseks (Pühajärve SPA ja tervisekeskus). Lõuna-Eesti tõmbekeskuses Tartus (Tõrva linnast 65 km kaugusel) paiknevad samuti mitmeid kultuuri- ja spordiobjektid. Valga maakonna keskses Valgas on suurema spordirajatisena kasutusel rahvusvahelistele nõuetele vastav kergejõustikustaadion ning samuti tegutseb seal kultuurikeskus, kus toimuvad teatri- ja muusikaetendused.

Lisaks tegutseb linnas ka MTÜ Pensionäride Selts Eluratas, mis koondab omavalitsuses elavaid eakaid.

Tõrva linnas korraldatakse iga-aastaselt jaanipidusid, suviti vabaõhukontserte, traditsiooniks on saanud iga-aastased Tõrva Linna päevad, laste Laulukarusel, Mari Kulli nimelise kultuuripremia väljaandmine, vastlapäeva korraldamine, Erni Kasesalu nimeline kandlepäev, Mulgi päev „Mulk Helme kihelkonnas“, lastekaitsepäev, Järvekantri, Tõrva Loits ning näitemängupäev.

---

#### 1.4.2 TRANSPORT JA TEEDEVÖRK

Tõrva linnas on teid ja tänavaid kokku 28,6 km, millest asfaltkattega on 5,6 km. Linnas asub kokku viis silda ja neli avalikku parklat. Tõrva Linnavalitsus teostab regulaarselt teede ja tänavate hooldamist, sh talvisel ajal lumetõrjet ja suvisel ajal teeaukude parandamist ja liikumisteede puhastamist. Linnasisesed teed on valdavalt halvas olukorras ja suuresti on see seotud vee- ja kanalisatsioonitrasside rajamisega.

2011. aastal rekonstrueeriti Tõrva linna piirides Tartu tänav, mille puhul on tegemist riigimaanteega. Tööde käigus laiendati teed, rajati sajuvee- ja kanalisatsioonisüsteemid, paigaldati täiendav valgustus ja parendati jalakäijate liikumisteesid. Lisaks rajati tööde käigus täiendav valgustatud ülekäigukoht Puiestee tänav ristile, mis peaks tõstma kooliõpilaste liiklusturvalisust. Varasemast ajast on rekonstrueeritud linna läbiv Valga-Uulu manatee. Eelpool nimetatud maanteed on olulised transiitteed peamiselt ida-lääne suunalisel koridoril.

2012. aastal paigaldati Tõrva linnas asuvale Kaarlimäe tänavale uued Led tehnoloogial baseeruvad tänavavalgustid, mille käigus asendati senised 250 W lambid 30 W Led lampidega.

Tõrvas asub bussijaam, mis teenindab nii Tõrva linna kui kogu piirkonna elanikke ühistranspordi kasutamisel. Tõrva linnal on head bussiühendused Valga, Tartu, Viljandi, Pärnu ja Tallinna linnadega. Tõrva linna territooriumil ei ole eraldi korraldatud ühistransporti.

---

#### 1.4.3 KESKKONNA MÖJURID

Tõrva linna ruumilist planeerimist teostatakse läbi 2003. aastal valminud üldplaneeringu, kus on paika pandud omavalitsuse arengusuunad maakasutuses. Tõrva linna puhul on tegemist omavalitsusega, kus enamik inimesi elab eramajades. Riiska linnaosa puhul on tegemist kortermajade piirkonnaga ning üksikuid korterelamuid on ka kesklinnas ja Tõrva Gümnaasiumi juures. Tõrva linn on oma piirides valdavalt täis ehitatud ning varasemast on välja kujunenud elu- ja tööstuspiirkonnad. Linna üldplaneeringus on tööstuse arendamiseks ette nähtud Riiska linnaosas olevad maa-alad ning täiendavateks elamukruntideks on planeeritud ka Oa tänav piirkond. Tõrva linnas on mitmeid parke ja haljasalaseid, omavalitsust ümbritseb kaunis looduskeskkond ning loodud on võimalusi looduses vaba aja veetmiseks.

Tõrva linna veevärgi haldajaks on OÜ Tõrva Veejõud, mis kuulub 100% Tõrva linnale. Aastatel 2009-2012 on kavandatud Tõrva linna vee- ja kanalisatsioonisüsteemide rajamine ja uuendamine Euroopa Liidu tõukefondide kaasabil, mis peaks tagama kvaliteetse joogivee ja kanalisatsiooniteenuse kuni 99% elanikest. Projekti raames rekonstrueeritakse muuhulgas veetöötlusjaam ja ehitatakse uus reoveepuhastusjaam. Varasemalt on linnas olnud probleeme vee suure rauasisaldusega, kuid uute puhastusjaama kasutuselevõtmisega peaks probleem olema lahendatud.

Tõrva linn on ühinenud Valgamaa ühise jäätmekeavaga, mille eesmärgiks on maakonna omavalitsuste jäätmehoolduse korraldamine. Samuti on Tõrva Linnavolikogu määrusega kehtestatud omavalitsuse jäätmehoolduseeskiri, mis reguleerib jäätmehoolduse korraldamist Tõrva linna territooriumil. Tõrva-Helme piirkonna ühine jäätmejaam asub endises Härma kruusakarjääris, Helme vallas. Jaama haldajaks on OÜ Helme Teenus ja seal võetakse vastu ohtlikke-, pakendi-, metalli-, plasti-, suur- ja puidujäätmeid ning vanu rehve ja biolagunevaid aia- ja haljastusjäätmeid. Linnas tekkivate olmejäätmete korraldatud veoga tegeleb AS Veolia Keskkonnateenused ja erinevate konteinerite haldamise eest vastutab AS Jõgeva Elamu. Lisaks töötab linna territooriumil mitu taaravastuvõtupunkti.

Omavalitsuse territooriumil võib suurimateks õhu saastajateks pidada Riiska linnaosas ja Tõrva Gümnaasiumi juures asuvaid keskküttekattlamajasid ning suurimaks müratekitajaks võib pidada linna läbivat Valga-Uulu maanteed, mille puhul on tegemist olulise ida-lääne suunalise transiidikoridoriga.

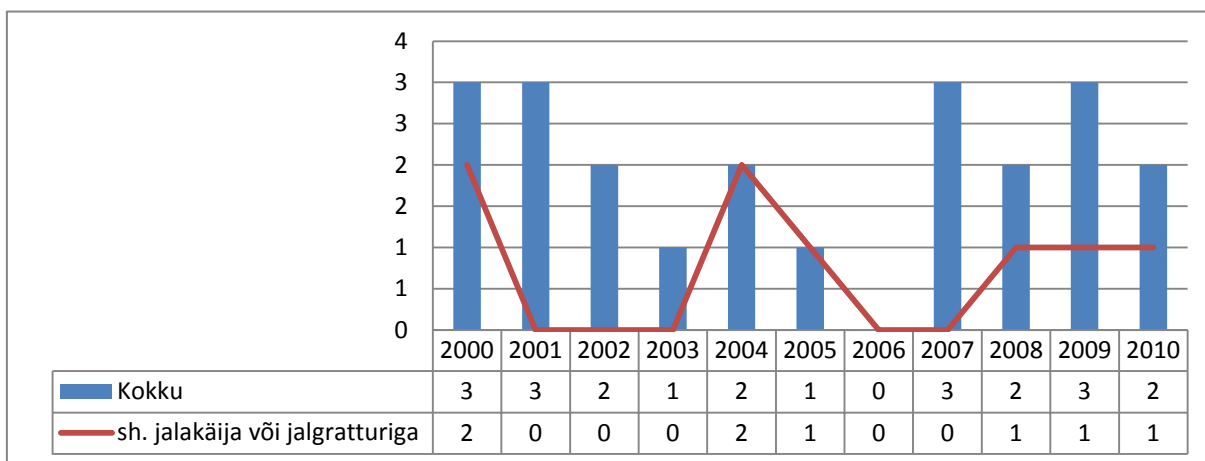
Tõrva linna üldist heakorra eeskirja järgimist jälgivad linnavalitsuse keskkonnaosakonna juhataja koostöös linnahoolduse ameti juhatajaga. Rikkumiste ilmnemisel tehakse kinnistu omanikule ettekirjutus ja antakse tähtaeg heakorra tagamiseks.

Hulkuvate loomade püüdmisel teeb Tõrva Linnavalitsus koostööd Valga Loomade Varjupaigaga.

#### 1.4.4 KURITEOD JA ÕNNETUSED

Tervise Arengu Instituudi statistika põhjal võib öelda, et Tõrva linn on liiklusalaselt turvaline piirkond, kus alates 2000. aastast ei ole toimunud ühtegi hukkunutega liiklusõnnetust. Samas näitab tabel 17, et liiklusseaduse rikkumiste arv on ohumärke tekitav. Tervise Arengu Instituudi andmete järgi ei toimunud Tõrva linnas 2011. aastal ühtegi inimkannatanutega liiklusõnnetust.

**Joonis 19.** Inimkannatustega liiklusõnnetused (allikas: Tervise Arengu Instituut)



Politsei- ja Piirivalveameti Lõuna prefektuuri registreeriti Tõrva linna territooriumil 2012. aastal kokku 55 kuritegu, mis jääb 2011. aasta andmetele alla ühe ühiku võrra. Olulisemateks kuritöödeks olid vargused, joobes juhtimised ja kehalised väärkohtlemised. Väärtegedest moodustavad enamuse liiklusrikkumised, mis jagunevad sageduse põhjal kiiruse ületamiseks, turvavarustuse eiramiseks ja kergliiklejate poolt toimepandud rikkumisteks. Alaelaliste poolt pandid enim toime alkoholiseaduse rikkumisi.

**Tabel 22.** Õigusrikkumised Tõrva linnas aastatel 2005-2012 (allikas: Politsei- ja Piirivalveamet)

Õigusrikkumise liik	Arv aastas							
	2005	2006	2007	2008	2009	2010	2011	2012
<b>Kuriteod</b>								
vargusi	22	28	16	6	17	17	23	21
omavolilisi sissetungimisi	2	2	0	2	3	1	2	1
joobes sõidukijuhte	-	-	-	-	-	3	7	13
kehalist väärkohtlemist	2	6	12	5	5	6	9	10

kelmusi	2	0	0	3	0	1	2	1
<b>Väärteod</b>								
alkoholiseaduse rikkumisi	205	224	156	119	64	86	118	67
karistusseadustiku rikkumisi	44	38	47	125	90	102	66	58
liikluskindlustuse seaduse rikkumisi	8	26	13	19	36	9	27	13
liiklusseaduse rikkumisi	242	244	393	540	352	277	478	377
tubakaseaduse rikkujaid	5	9	17	9	1	22	37	27
<b>Alaealiste õigusrikkumisi</b>								
kuritegusid	1	14	2	3	0	-	3	7
väärtegusid	68	130	138	112	69	104	122	94

Päästeameti andmetel toimus 2012. aastal Valga maakonnas kokku 133 tulekahjuõnnetust, mis ületas küll koguarvult 2011. aastat (132 õnnetust), kuid jäi oluliselt alla 2010. aastale, mil toimus kokku 162 õnnetust.

Tõrva linnas toimus 2012. aastal 10 tuleõnnetust, 2011. aastal 5 õnnetust ja 2010. aastal 10 tulekahjut.

Tõrva linnal, Helme vallal ja Põdrala vallal on ühiselt toimiv piirkondlik kriisikomisjon.

#### 1.5 ALKOHOLI MÜÜVAD KAUPLUSED

Tõrva linnas eraldi alkoholipoliitikat välja töötatud ei ole. Alkoholsete jookidega kauplemiseks registreeringute väljastamisel lähtutakse alkoholiseadusest, kaubandustegevuse seadusest ja majandustegevuse registri seadusest.

Kuna linnal pole välja töötatud eraldi alkoholipoliitikat, siis alkoholi müüvate asutuste arvu kohta ei ole eraldi statistikat peetud.

#### 1.6 TERVISLIK ELUVIIS

2010. aastal valminud Valgamaa terviseprofili ja terviseedenduse tegevuskava 2010-2013 järgi (**allikas:** [www.valgamv.ee](http://www.valgamv.ee)) toob välja järgmised maakonda iseloomustavad näitajad:

- Valga maakonnas esineb esmahaigestumisi pahaloomulistesse kasvajatesse kõige rohkem eesnäärmes (tugevas tõusutrendis), naissuguelundites (enim emakakehal), kusepõies (Valgamaal 28, Eestis 15) jne;
- Suremuskordaja välispõhjustesse on Valgamaal teiste Eesti maakondadega võrreldes keskmisel tasemel, kuid sõidukiõnnetustes sureb maakonnas 8 korda rohkem mehi kui naisi ning surmaga lõppenud enesetappe esineb meeste hulgas 4 korda Eesti keskmiselt rohkem. Samamoodi esineb Valga maakonnas meeste hulgas 4 korda rohkem suuremust alkoholimürgistustesse;
- Valga maakonna suremuskordajad vereringeelundite haigustesse aastatel 2002-2007 olid ühed kõrgemad Eestis – südame isheemia tõbi surma põhjusena on Valgamaal kogu Eesti kõrgemaid, kusjuures meeste suremus on kaks korda kõrgem kui naistel;

- Eesti keskmiste näitajate taustal on tõsisemaks piirkondlikuks probleemiks tuberkuloos, milles maakonna näitajad olid 2008. aastal kolmandal kohal.

Tervise Arengu Insituudi poolt 2010. aastal läbiviidud uuringu „Eesti täiskasvanud rahvastiku tervisekäitumine“ käigus küsitleti inimesi vanuses 16-64 aastat ning kirjeldas olukorda regiooniti – Valgamaa moodustas ühtse piirkonna Tartu-, Jõgeva-, Põlva- ja Võru maakondadega. Kokku vastas piirkonnas küsitlusele 666 meest ja naist vanuses 16-64 eluaastat (**allikas:** Tervise Arengu Instituut). Kokkuvõtte küsitlusest on järgmine:

- 6.8% vastanutest puudus ravikindlustus;
- 42.7% meestest ja 48.0% naistest peab oma tervist heaks/üsna heaks;
- pikaajaliste terviseprobleemidega on 48.8% meestest ja 46.6% naistest, 55-64 aastastest meessoost vastanutest tervelt 76.6% on pikaajaliste terviseprobleemidega;
- töövõimetuspensioni saab keskmiselt 13.9% vastanutest;
- üleväsimust tunneb tihti 52.9% meestest (35-44 meestest 62.7%) ja 54.5% naistest (58.9% 45-54 aastastest meestest);
- viimase 12 kuu jooksul on enesetapule mõelnud 8.0% meestest (Eesti suurim näitaja) ja 5.9% naistest;
- perearsti juures on käinud 68.5% meestest ja 76.3% naistest (eriarstiabi puhul on näitajad vastavalt 39.1% ja 57.8%);
- hambaarsti on külastanud 41.2% meestest ja 59.9% naistest;
- piirkonnas on keskmiselt 19.6% meestest saanud kõrgeenenud veresuhkru/suhkrutõve diagnoosi/ravi (Eesti suurim näitaja) ja 4.3% naistest;
- 7.3% 16-24 aastastest meestest on kõrge vererõhu/kõrgvererõhutõvega (suurim näitaja Eestis);
- 5% 25-34 aastastest regiooni meestest on saanud astma diagnoosi/ravi (Eesti suurim näitaja) ja 2.8% on samuti Eesti suurim keskmine näitaja meessoost vastanute vahel;
- igapäevasuitsetajaid on 35.5% meestest ja 16.4% naistest ning rohkem kui 8 sigaretti päevas suitsetab 8.7% meestest;
- mõned korrad nädalas tarbib alkoholi 55.7% piirkonna meestest vanuses 25-34 eluaastat (Eesti suurim keskmine näitaja). Lõuna-Eestis tarbivad mehed nädalas kõige rohkem 40+ grammi absoluutset alkoholi (54.9% meessoost vastanutest). Alkoholi liigtarvitamise tõttu on ravi saanud on 3.4% meestest vanuses 25-34 eluaastat (Eesti suurim näitaja);
- hommikusööki sööb harva või üldse mitte keskmiselt 28.3% meesvastajatest (43.1% 16-24 aastastest meestest- suurim näitaja Eestis) ning 22.6% naisvastajatest (25.7% 25-34 aastastest naistest – suurim näitaja Eestis);
- vähemalt kuuend päeval nädalas sööb värsket juurvilja keskmiselt ainult 13.1% meestest (väikseim näitaja Eestis) ja 19.8% naistest;
- kaalu langetamiseks peab dieeti keskmilt 8% meessoost vastanutest (Eesti suurim näitaja) ja 16.4% naistest (Eesti suurim näitaja);
- ülekaalulised on keskmiselt 52.4% meestest ja 46.1% naistest. Võrdluses teiste Eesti piirkondadega võib välja tuua, et Lõuna-Eestis on 45-54 aasta vanuste meessoost vastanute hulgas 71.4% ülekaalulisi (suurim näitaja Eestis) ning naiste seas on piirkonnas kõige rohkem ülekaalulisi vanusegrupis 35-44 eluaastat (49.4%, suurim näitaja Eestis);
- oma füüsilist seisundit peab väga heaks 37.2% meestest ja 30.3% naistest, sealhulgas on 16-24, 35-44 aastaste meeste hinnang oma füüsilisele Eestis kõige kõrgem;
- nädalas rohkem kui 1 kord harrastab tervisesporti 37.5% meestest ja 39.6% naistest (Eesti kõrgeim näitaja). Samuti spordib 69% meestest vanuses 16-24 (Eesti kõrgeim näitaja) ja 28.8% 35-44 aastastest meestest (samuti Eesti kõrgeim näitaja). Naistest spordivad kõige enam vanusegrupis 35-44 (43.4%, Eesti kõrgeim näitaja).

---

### 1.6.1 TERVISE ALASE TEABE KÄTTESAADAVUS

Tõrva Linnavalitsuses ei ole eraldi tööl terviseedendusega tegelevat inimest, mistõttu korraldab tervisealase info edastamist linnakodanikele mitu erinevat ametnikku. Info edastamine elanikele toimub nende ametnike poolt, kelleni info jõuab mõnest muust allikast.

Peamiseks elanike informeerimise kanaliks on kujunenud Tõrva linna kodulehekülg [www.torva.ee](http://www.torva.ee), lisaks millele kasutatakse ära ajalehte Tõrva-Helme Elu ja linnas asuvaid infotahvleid.

Tervisealase info edastamisega tegelevad Tõrvas veel perearstid, OÜ Tõrva Tervisekeskus ja linnas tegutsevad apteegid.

---

### 1.6.2 TERVISLIKKU ELUVIISI TOETAVAD ÜRITUSED

Tõrva linnas korraldavad erinevaid tervise- ja liikumisüritusi peamiselt mittetulundusühingud Tõrva Võrkpalliklubi, spordiklubi Viraaž, orienteerumisklubi Käbi, Tõrva Spordiselts ja Valgamaa Spordiliit.

2010. aastal toimus Tõrva Valgamaa esimene meeste tervise- ja liikumisalane foorum, mille läbiviijaks oli projekt "Mehed Liikuma".

Tõrva linnas toimuvateks traditsioonilisteks liikumisüritusteks on kujunenud:

- suusavõistluste seriaal ja talvematkade serial;
- Tõrva Rattasõidupühapäevade matkad;
- Tõrva kevadised ja sügisesed liikumistunnid;
- rannavõrkpalli ja pargivolle seriaalid;
- orienteerumise ja kepikõnni päevad;
- noorte, kuni 12a. tüdrukute ja poiste kergejõustikuseriaal;
- maastikujalgrataste seeriavõistlus;
- jooksuseriaali Tõrva jooksud- mägedejooks, sildade jooks, järvede jooks;
- Tõrva Helme kergejõustikupäev olümpialastega;
- Tõrva rahvatratlon.

Tõrva Spordiseltsi eestvedamisel viiakse ellu järgmisi üritusi:

- suusavõistluse seriaali etapid - talvel kokku 4 etappi + Härma suusamaraton
- talvematkade (nii suusa kui jalgsi) serial, sh iga-aastane matk "Eesti Terviseradadel umber maakera"
- kergejõustikuseriaal kuni 12a.tüdrukutele ja poistele
- jüriöö teatejooks läbi Tõrva linna,
- Tõrva Helme kergejõustikupäev olümpialastega
- Tõrva linna lahtised kergejõustiku meistrivõistlused,
- Tantsumäe mägedejooks, Sildade jooks, Järvede jooks,
- kevadised ja sügisesed tervisetunnid.
- Matkad "Otsi sõnu kevadel ja sügisel"

## 1.7 TERVISETEENUSED

### 1.7.1 Tervishoiuteenused

Tõrva linna omanduses olev osaühingu Tõrva Tervisekeskus tegevusalaks on erinevate meditsiiniteenuste osutamine – kiirabi, koduõendus, eriarstiabi korraldamine jne.

Ettevõttel on olemas lepingud Tervishoiuameti, Eesti Haigekassa ja erinevate regionaalsete tervishoiuasutustega. Tervisekeskuse ruumides töötavad 2 perearsti, hambaarstid, günekoloog, kirurg, kõrva-nina-kurguarst, psühhiaater, silmaarst, logopeed, labor ja röntgen. Suurematest investeeringutest on ostetud uus kiirabiauto ja uus röntgeniapparaat. Lisaks töötab Tõrva linnas eraldi veel üks perearst ja hambaraviteenuse osutaja.

2007. aastal Tõrva linna ja Helme ning Põdrala valdade poolt asutatud SA Tõrva Haigla pakub hooldusravi- ja hooldekoduteenust.

**Tabel 23.** Tõrva linna eelarvest osutatava koduteenuste maht, eurodes (allikas: Tõrva Linnavalitsus)

Toetus	2005	2006	2007	2008	2009	2010	2011
Hooldatavate arv	27	40	36	34	37	53	53
Teenuse maksumus	995.74	11 157.57	14 957.75	16 104.78	29 592.05	3199.92	37 192.15

Tõrva linna territooriumil tegutseb kokku kaks apteeki, mida haldavad AS Farmacia Apteek ja OÜ Koduapteek.

AS Hoolekandeteenused ehitab 2015. aastaks Tõrva linna erivajadustega inimestele peremajadel põhineva hooldekodu, mis on mõeldud psüühilise erivajadusega inimestele. Kokku luuakse kohti kuni 60 inimesele.

### 1.7.2 Nõustamisteenused sotsiaalhoolekandes

Tõrva linnas korraldab sotsiaalhoolekannet Tõrva Linna Sotsiaalabiamet, mille puhul on tegemist Tõrva linna ametiasutusega.

Hetkel pakutakse Tõrva linnas järgmiseid nõustamisteenuseid:

- erivajadustega laste nõustamine – osutajateks perearstid ja Tõrva linna Sotsiaalabiamet;
- seksuaalnõustamine – sihtasutuses Tõrva Haigla töötav günekoloog, perearstid;
- toitumisalane nõustamine – perearstid;
- vangist vabanenutele rehabiliteerimisteenuse osutamine – Tartu vangla kriminaalhooldusosakonna Viljandimaa talituse Tõrva esindus, Tõrva linna Sotsiaalabiamet

### 1.7.3 Olulisemad terviseennetusprojektid

Tõrva Linnavalitsuse ja Tõrva linna Sotsiaalabiameti poolt ei ole viimastel aastatel ellu viidud suuremaid terviseennetusprojekte.

2010. aastal toimus Tõrva linnas Valga maakonna meestele suunatud tervisefoorum, mille korraldajaks oli projekt Mehed Liikuma. Hetkel viib Mehed Liikuma ellu tegevusi Valga maakonnas (Valgamaa meeste tervise- ja liikumisalane aktiivgrupp), millesse on kaasatud ka Tõrva linnas elavaid mehi.



Tõrva linna terviseprofiili tegevuskavas aastateks 2013-2018 on välja toodud valdkondade kaupa peamised probleemid ja kitsaskohad, seejärel valdkondlikud eesmärgid ja tegevuskavad eesmärkide täitmiseks.

Tõrva linna terviseprofiil on paljuski seotud kehtiva Tõrva linna arengukavaga aastateks 2014-2025 (tegevuskava kuni 2019. aastani), mistõttu on alljärgnevas tegevuskavas eraldi välja toodud juba eelnevalt linna arengukavas sätestatud tegevused. Selline teguviis annab eelkõige terviseprofiili lugejale parema võimaluse näha omavalitsuse olukorra ja tulevikunägemuse terviklikkust.

Alljärgnevas tegevuskavas aastateks 2013-2018 ei ole eraldi välja toodud tegevuste maksumusi, kuivõrd need võivad aastate jooksul oluliselt muutuda. Tegevuskavas sätestatud tegevused on paljuski teostatavad Tõrva Linnavalitsuse ametnike igapäevase tegevuse käigus või on seotud erinevate rahastamisvahendite olemasoluga – Tõrva linna iga-aastases eelarves on eraldi ette nähtud kulurida erinevate projektide kaasfinantseerimiseks.

### 1.8.1 SOTSIAALNE SIDUSUS JA VÕRDSED VÕIMALUSED

#### **Valdkonna peamised probleemid:**

- rahvaarvu järk-järguline vähenemine;
- majanduskriis on vähendanud linna eelarvet ja üksikisiku tulumaksu laekumist, mis pikemas perspektiivis mõjutab omavalitsuse investeerimis- ja tegevusvõimekust;
- demograafiline tööturusurveindeks on Tõrva linnas olnud alates 2005. aastast olnud väiksem kui üks ehk tööturule siseneb vähem inimesei, kui sealt lahkub oma vanuse tõttu;
- Tõrva linnal on pikka aega olnud negatiivne rändesaldo ehk omavalitsusest lahkub rohkem inimesi kui sinna elama asub;
- Tõrva linna elanike suremus vereringeelundite ja pahaloomulistesse kasvajatesse on tõusujoones
- töötute arv Tõrva linnas on küll alates 2009. aastast vähenenud, kuid ületab 2011. aastal ikka 100 inimese piiri. Töötus suurendab omakorda tõrjutust ja vähendab majanduslikku toimetulekut. Tekkinud on nn heitunud inimeste grupp – inimesed, kes on saanud negatiivse kogemuse töö otsingutel, mistõttu ei julgeta enam olla aktiivsed tööturul osalemiseks. Nimetatud asjaolu suurendab psühhiaatrilist arstiabi vajavate inimeste arvu;
- puuetega laste arvu tõus Tõrva linnas;
- töökohtade vähesus, mis sunnib inimesi lahkuma Tõrvast kas muudesse Eesti piirkondadesse või välismaale – ettevõtted on enamasti seotud traditsiooniliste valdkondadega (puit, teenindus, ehitus, kaubandus)
- Tõrva Linnavalitsuse ja allasutuste teenistujate vähene terviseteadlikkus.

#### **Valdkonna eesmärk:**

Tõrva linnas elavate inimeste sotsiaalse sidususe suurendamine ja tõrjutuse vähendamine ning seeläbi üldise heaolu suurendamine omavalitsuses.

**Tabel 24.** Sotsiaalse sidususe ja võrdsete võimaluste valdkonna tegevuskava 2013-2018

Tegevused	Ajakava						Rahastamise allikas	Vastut aja
	2013	2014	2015	2016	2017	2018		
<b>Tõrva linna arengukavast tulenevad tegevused</b>								
Pikaajaliste töötute tööprogrammi ellukutsumine	x	x	x	x	x	x	Linnaeelarve, toetusfondid	KOV, kolmas sektor
<b>Täiendavad tegevused 2013-2018</b>								
Lastega peredele mõeldud tegevuste laialdasem pakkumine	x	x	x	x	x	x	Linnaeelarve, toetusfondid	KOV
Elanike arvu suurendamine Tõrva linnas – Tõrva linna reklaamimine hea elu- ja tegevuskohana	x	x	x	x	x	x	Linnaeelarve, toetusfondid	KOV, kolmas sektor
Tööhõive kasvu soodustamine tööealises elanikkonnas läbi erinevate projektide ellukutsumise ja läbiviimise (näiteks ettevõtlusalased koolitused)	x	x	x	x	x	x	Linnaeelarve, toetusfondid	KOV, kolmas sektor
Südame-veresoonkonna haigustesse suremuse vähendamiseks: elanikkonna teadlikkuse tõstmine südame veresoonkonna haiguste riskiteguritest, nende ennetamisest ning varase avastamise olulisusest	x	x	x	x	x	x	Linnaeelarve, toetusfondid	KOV, kolmas sektor
Pahaloomulistesse kasvajatesse suremuse vähendamiseks: elanike Geenivaramu projektidesse kaasamine; elanikkonna teadlikkuse tõstmine uuringutes osalemise vajadusest, et avastada haigus võimalikult varases staadiumis; emakakaelavähi vastu vaksineerimise propageerimine	x	x	x	x	x	x	Linnaeelarve, toetusfondid	KOV, kolmas sektor
Tõrva linna teenistujate ja linnavolikogu liikmete terviseedenduslik koolitamine	x	x	x	x	x	x	Linnaeelarve, toetusfondid	KOV
Tervise ja liikumisteemaliste vahelehtede avaldamine ajalehes Helme-Tõrva Elu	x	x	x	x	x	x	Linnaeelarve, toetusfondid	KOV, kolmas sektor

Tõrva Linnavalitsuse teenistujate volikogu liikmetele suunatud terviseedenduslike projektide ellukutsumine ja läbiviimine	x	x	x	x	x	x	Linnaeelarve, toetusfondid	KOV
Tõrva linna tervisenõukogu moodustamine ja arendamine	x	x	x	x	x	x	Linnaeelarve, toetusfondid	KOV

## 1.8.2 LASTE JA NOORTE TURVALINE JA TERVISLIK ARENG

### Valdkonna peamised probleemid:

- Tõrva linnas pole teostatud uuringuid laste subjektiivsete hinnangute kohta oma tervisele ja teadmiste kohta tervise edenduse vallas;
- õpilaste arvu vähenemine Tõrva Gümnaasiumis;
- vähesed võimalused lastel suvel töötamiseks;
- noorukite poolt sooritatud õigusrikkumiste arvu kasv;
- vanemate teadlikkuse tõstmine lastega seondult (näiteks laste vaimne tervis)

### Valdkonna eesmärk:

Tõrva linna noortele kvaliteetse elu- ja õpikeskkonna arendamine ning täiendavate võimaluste loomine huvihariduse omandamiseks ja mõtestatud vaba aja veetmiseks.

**Tabel 25.** Laste ja noorte turvalise ja tervisliku arengu valdkonna tegevuskava 2013-2018

Tegevused	Ajakava						Rahastamise allikas	Vastutaja
	2013	2014	2015	2016	2017	2018		
<b>Tõrva linna arengukavast tulenevad tegevused</b>								
Tõrva Gümnaasiumi ja lasteaia Tõrvalill hoonete jätkuv kaasajastamine	x	x	x	x	x	x	Linnaeelarve, toetusfondid	KOV
Koolide ja koolieelsete lasteasutuste õppetehnilise baasi kaasajastamine	x	x	x	x	x	x	Linnaeelarve, toetusfondid	KOV
Noorsootöö väärtustamine, traditsiooniliste ürituste korraldamine, kaasaaitamine noorsooorganisatsioonide tekkele, mitmesuguste koolituse korraldamine, osalemine projektides ja programmides, teotahtelistele ja haritud noortele eneseteostuse võimaluste pakkumine	x	x	x	x	x	x	Linnaeelarve, toetusfondid	KOV, kolmas sektor
Tõrva linnas aktiivselt tegutseva noortekeskuse arendamine	x	x	x	x	x	x	Linnaeelarve, toetusfondid	KOV

Uute laste mänguväljakute rajamine ja olemasolevate parendamine ning uuendamine	x	x	x	x	x	x	Linnaeelarve, toetusfondid	KOV, kolmas sektor
Tõrva Avatud Noortekeskuse juurde jalgpalliväljaku väljaehitamine	x	x	x	x	x	x	Linnaeelarve, toetusfondid	KOV
<b>Täiendavad tegevused 2013-2018</b>								
Tõrva Gümnaasiumi, lasteaedadesse ja avatud noortekeskusesse täiendava inventari soetamine noorte tervisliku arengu tagamiseks	x	x	x	x	x	x	Linnaeelarve, toetusfondid	KOV
Laste ja noorukite subjektiivsete terviseuuringute igaaastane läbiviimine	x	x	x	x	x	x	Linnaeelarve, toetusfondid	KOV
Õigusrikkumiste, sh korduvate õigusrikkumiste arvu vähendamine: lapsevanemate koolituste korraldamine, tugisüsteemide arendamine, järjepidev erinoorsootöö, noortega tegelevate spetsialistide koolitamine.	x	x	x	x	x	x	Linnaeelarve, toetusfondid	KOV
Laste- ja noortelaagrite toetamine ja korraldamine	x	x	x	x	x	x	Linnaeelarve, toetusfondid	KOV, kolmas sektor
Noorte integreeritud (karjääri-, psühholoogilise, sotsiaal- ja eripedagoogilise) nõustamise tagamine ja arendamine	x	x	x	x	x	x	Linnaeelarve, toetusfondid	KOV, kolmas sektor
Erivajadustega laste tervisliku arengu toetamine lasteaedades ja koolides (kasvukeskkond, toitlustamine, spetsialistid jm)	x	x	x	x	x	x	Linnaeelarve, toetusfondid	KOV, kolmas sektor
Inimese- ja terviseõpetuse õpetajate kvalifikatsiooni tõstmine	x	x	x	x	x	x	Linnaeelarve, toetusfondid	KOV
Õppeliiklusväljaku väljaarendamine Tõrva Gümnaasiumi juurde	x	x	x				Linnaeelarve, toetusfondid	KOV

**Valdkonna peamised probleemid:**

- Tõrva Gümnaasiumi staadioni halb olukord;
- aastaringset sporditegevusi võimaldavate objektide vähesus;
- eakate päevakeskuse puudumine;
- pidevalt kasvav mootorsõidukite arv Tõrva linnas;
- Tõrva linn ei ole liitunud tervist edendavate linnade võrgustikuga

**Valdkonna eesmärk:** Tõrva linn on kaasaegne ja heakorrastatud elukeskkonnaga omavalitsus, kus väärtustatakse tervislikke tegevusi ja ellusuhtumist.

**Tabel 26.** Tervisliku elu-, õpi- ja töökeskkonna valdkonna tegevuskava 2013-2018

Tegevused	Ajakava						Rahastamise allikas	Vastutaja
	2013	2014	2015	2016	2017	2018		
<b>Tõrva linna arengukavast tulenevad tegevused</b>								
Tõrva linna eakate päevakeskuse ja avaliku saunakompleksi rajamine	x	x	x	x			Linnaeelarve, toetusfondid	KOV
Kultuuriasutuste materiaalse olukorra parandamine	x	x	x	x	x	x	Linnaeelarve, toetusfondid	KOV, kolmas sektor
Ujula rajamine Tõrva Gümnaasiumi juurde		x	x	x	x	x	Linnaeelarve, toetusfondid	KOV
Tõrva Gümnaasiumi staadioni projekteerimine ja rekonstrueerimine		x	x	x	x	x	Linnaeelarve, toetusfondid	KOV
Tõrva Gümnaasiumi juurde mänguväljaku rajamine		x	x	x	x	x	Linnaeelarve, toetusfondid	KOV
Tõrva linna spordihoone rekonstrueerimise jätkamine	x	x	x	x	x	x	Linnaeelarve, toetusfondid	KOV, kolmas sektor
Spordirajatiste väljaehitamine ja renoveerimine, spordirajatiste materiaalse baasi parandamine	x	x	x	x	x	x	Linnaeelarve, toetusfondid	KOV, kolmas sektor
Turvalisuse suurendamine koostöös politsei ja päästeametiga	x	x	x	x	x	x	Linnaeelarve, toetusfondid	KOV, politsei, päästeamet
Linna tänavatel liiklusskeemide korrastamine ja parkimisküsimuste lahendamine	x	x	x	x	x	x	Linnaeelarve, toetusfondid	KOV
Heakorrakampaaniate ja	x	x	x	x			Linnaeelarve,	KOV,

projekti „Kaunilt värvitud elamu“ jätkuv läbiviimine							toetusfondid, sponsorid	sponsorid
Linna haldusalas olevate sotsiaal- kultuuri, hariduse- ja spordi-objektide (arvestades laste, puuetega inimeste, eakate, noorte emade ja ajutiste tervisevajadustega inimeste erivajadustega) rekonstrueerimine ja tehnilise baasi uuendamine	x	x	x	x	x	x	Linnaeelarve, toetusfondid	KOV
Spordi- ja kultuuriühenduste tegevuse toetamine	x	x	x	x	x	x	Linnaeelarve, toetusfondid	KOV
Tõrva linna järvede ja vooluveekogude ning nende ümbruse korrastamine ja tervendamine	x	x	x	x	x	x	Linnaeelarve, toetusfondid	KOV
<b>Täiendavad tegevused 2013-2018</b>								
Osalemine tervist edendavate linnade, tervist edendavate lasteaedade ja tervist edendavate koolide liikumistes	x	x	x	x	x	x	Linnaeelarve, toetusfondid	KOV, kolmas sektor

#### 1.8.4 TERVISLIK ELUVIIS

##### Valdkonna peamised probleemid:

- Puuduvad uuringud Tõrva linna elanike liikumis- ja toitumisharjumustest;
- Tõrva linna passiivsus terviseedenduslike projektide ja kampaaniate läbiviimisel;
- alkoholi tarbimise populaarsus noorte ja täiskasvanute seas;
- Tõrva linn elanike vähene huvi tervisespordiürituste vastu;
- Tõrva linna spordiarengukava koostamine.

##### Valdkonna eesmärk:

Tõrva linna elanikud on tervislike ja sportlike eluviisidega.

**Tabel 27.** Tervisliku eluviisi valdkonna tegevuskava 2013-2018

Tegevused	Ajakava						Rahastamis e allikas	Vastutaja
	2013	2014	2015	2016	2017	2018		
<b>Tõrva linna arengukavast tulenevad tegevused</b>								
Tõrva linna spordi- ja kultuurikontseptsioonide väljatöötamine ja rakendamine	x	x	x	x	x	x	Linnaeelarve, toetusfondid	KOV
Aastaringset toimivate tervise-liikumise- ja spordiürituste läbiviimine koostöös kodanikeühendustega	x	x	x	x	x	x	Linnaeelarve, toetusfondid	KOV, kolmas sektor
Kultuuri- ja spordiürituste pikaajalise kalenderplaani koostamine ning linna ja kultuurisündmusi tutvustavate trükiste koostamine ja levitamine	x	x	x	x	x	x	Linnaeelarve, toetusfondid	KOV, kolmas sektor
<b>Täiendavad tegevused 2013-2018</b>								
Suuremate spordiürituste jätkuv läbiviimine (päev olümpialastega, jt) ja uute ürituste planeerimine ja korraldamine (rahvatriatlon)	x	x	x	x	x	x	Linnaeelarve, toetusfondid	KOV, kolmas sektor
Vabaühenduste toetamine aktiivse vaba aja liikumisega seotud tegevuste läbiviimisel	x	x	x	x	x	x	Linnaeelarve, toetusfondid	KOV, kolmas sektor
Tõrva linna elanike tervisega seotud uuringute läbiviimine ja tulemuste põhjal tegevuste kavandamine ning läbiviimine	x	x	x	x	x	x	Linnaeelarve, toetusfondid	KOV, kolmas sektor
Tõrva linna elanike tervise- teadlikkuse tõstmine läbi tervise-edenduslike projektide läbiviimise ja erinevate infopäevade korraldamise	x	x	x	x	x	x	Linnaeelarve, toetusfondid	KOV, kolmas sektor

#### 1.8.5 TERVISETEENUSED

##### Valdkonna peamised probleemid:

- elanike vähesed esmaabialased teadmised
- puudub teave elanikkonna rahulolust või probleemidest tervishoiuteenuste tarbimisel

**Valdkonna eesmärk:**

Tõrva linna elanike hea tervisliku seisundi tagamine kvaliteetsete tervishoiu- ja terviseteenuste osutamise kaudu.

**Tabel 28.** Terviseteenuste valdkonna tegevuskava 2013-2018

Tegevused	Ajakava						Rahastamise allikas	Vastutaja
	2013	2014	2015	2016	2017	2018		
<b>Tõrva linna arengukavast tulenevad tegevused</b>								
Tõrva linna tervishoiu- ja sotsiaalhoolekandeametite kasutuses olevate hoonete rekonstrueerimine ja meditsiinilise aparatuuri uuendamine	x	x	x	x	x	x	Linnaeelarve, toetusfondid	KOV
Sotsiaalteenuseid pakkuvate organisatsioonide tegevuse toetamine	x	x	x	x	x	x	Linnaeelarve, toetusfondid	KOV
Erihooldekodu rajamise igakülgne toetamine	x						Linnaeelarve, toetusfondid	KOV
<b>Täiendavad tegevused 2013-2018</b>								
Tervishoiu- ja sotsiaalvaldkonna kontseptsiooni väljatöötamine	x	x					Linnaeelarve, toetusfondid	KOV, kolmas sektor
Täiendavate sotsiaalhoolekandeteenuste pakkumine	x	x	x	x	x	x	Linnaeelarve, toetusfondid	KOV
Kogu perele suunatud tervise-edenduslike ürituste läbiviimine	x	x	x	x	x	x	Linnaeelarve, toetusfondid	KOV, kolmas sektor
Õnnetusjuhtumite, mürgistuste ja traumade minimaliseerimine surmapõhjustena: esmaabi- ja traumaennetus	x	x	x	x	x	x	Linnaeelarve, toetusfondid	KOV
Uuringute läbiviimine tervishoiuteenuste tarbimise kohta Tõrva linna elanike poolt	x	x	x	x	x	x	Linnaeelarve, toetusfondid	KOV