

# **TÕRVA VALLA ARENGUKAVA**

## **TÕRVA VALLA PROFIIL**

**ANALÜÜTILINE KOOND OLUKORRAST**

**Tellija: Valgamaa Arenguagentuur  
Tõrva vallavalitsus**

**Täitja: OÜ Geomedia**

## Sisukord

Sisukord.....	2
1. Territoorium ja asustus .....	5
2. Rahvastik ja selle areng .....	6
2.1. Rahvaarv ja rahvastiku vanuseline struktuur .....	6
2.2. Rahvastik paikkondades.....	10
2.3. Rahvastiku prognoos .....	12
3. Looduskeskkond ja maakasutus .....	15
3.1. Loodus ja maavarad .....	15
3.2. Kaitstavad alad ja objektid .....	15
3.3. Maakasutus .....	16
4. Kohaliku omavalitsuse teenused.....	17
4.1. Haridus, huviharidus ja noorsootöö .....	17
4.2. Sotsiaaltoetused ja tervishoid .....	20
4.3. Kultuur ja sport.....	22
4.4. Kommunaalmajandus .....	26
4.5. Turvalisus .....	29
5. Ettevõtlus (sh turism) ja tööhõive, elanike sissetulekud, töötus.....	30
5.1. Ettevõtlus.....	30
5.2. Turism ja puhkemajandus .....	31
5.3. Tööhõive, sissetulekud, töötus .....	32
6. Valitsemine ja kohaliku omavalitsuse eelarve.....	33
6.1. Tõrva valla haldus .....	33
6.2. Kodanikuühiskond .....	34
6.3. Tõrva valla eelarve .....	35
Kasutatud materjalid .....	37
LISAD .....	38

## Joonised

Joonis 1. Tõrva valla administratiivpiirid ja paikkondade piirid.....	5
Joonis 2. Elanike arvu dünaamika Tõrva vallaks ühinenud omavalitsustes 2008-2018, seisuga 01.01 (allikas: rahvastikuregister) .....	6
Joonis 3. Loomulik iive Tõrva vallaks ühinenud omavalitsustes 2008-2016, nelja ühinenud omavalitsuse summeeritud näitajad (allikas: statistikaamet).....	7
Joonis 4. Rändesaldo Tõrva vallaks ühinenud omavalitsustes 2008-2017, nelja omavalitsuse summeeritud näitajad (allikas: statistikaamet).....	7
Joonis 5. Loomulik iive ja rändesaldo Tõrva vallaks ühinenud omavalitsustes 2008-2016, nelja omavalitsuse summeeritud näitajad (allikas: statistikaamet).....	7
Joonis 6. Rahvastiku soolis-vanuseline struktuur Tõrva vallaks ühinenud omavalitsustes 2008 ja 2018, nelja omavalitsuse summeeritud näitaja seisuga 01.01. (allikas: rahvastikuregister) .....	9
Joonis 7. 0-7-aastaste laste arv Tõrva vallas 1-aastase sammuga seisuga 01.01.2018 (allikas: rahvastikuregister).....	9
Joonis 8. Elanike arv Tõrva vallaks ühinenud omavalitsustes paikkondades 2013 ja 2018 võrdluses (allikas: rahvastikuregister) .....	10
Joonis 9. Elanike vanusstruktuur Tõrva valla paikkondades seisuga 01.01.2018 (allikas: rahvastikuregister).....	11

Joonis 10. Elanike arvu prognoos Tõrva vallas aastani 2040 vanusegruppide lõikes, baasstsenaarium (2018. aasta = 100%) .....	12
Joonis 11. Prognoos: Tõrva valla rahvastiku soolis-vanuseline struktuur 2030 ja 2040, baasstsenaarium .....	13
Joonis 12. Sisse- ja väljarände vanuseline struktuur ühinenud Tõrva vallas 2013-2017 (allikas: statistikaamet) .....	13
Joonis 13. Tõrva valla elanike arvu prognoos aastani 2040, baasstsenaarium ja rändestsenaarium (2018. aasta = 100%) .....	14
Joonis 14. Elanike arvu prognoos Tõrva vallas aastani 2040 vanusegruppide lõikes, rändestsenaarium (2018. aasta = 100%) .....	14
Joonis 15. Tõrva valla rahvastiku soolis-vanuseline koosseis, prognoos aastateks 2030 ja 2040, rändestsenaarium .....	14
Joonis 16. Maafondi jaotus omandi järgi nelja ühinenud omavalitsuse lõikes, seisuga 31.12.2016 (allikas: statistikaamet) .....	16
Joonis 17. Rahuldatud taotluste arv toimetulekupiiri tagamiseks Tõrva vallaks ühinenud omavalitsustes 2008-2017 (allikas: statistikaamet) .....	20
Joonis 18. Toimetulekutoetused elaniku kohta Tõrva vallas 2008-2016, eur (allikas: statistikaamet) .....	21
Joonis 19. Korteralamute ehitusaeg Tõrva vallas (allikas: REL 2011) .....	27
Joonis 20. Väljakutsete arv päästesündmustele aastatel 2013-2016 (allikas: Päästeamet) .....	30
Joonis 21. Tööjõus osalemise määr (brutotulu saajad) neljas endises omavalitsuses 2008-2016 (allikas: statistikaamet) .....	32
Joonis 22. Palgatöötaja kuukeskmine brutotulu neljas endises omavalitsuses ja Valga maakonnas 2008-2016 (allikas: statistikaamet) .....	33
Joonis 23. Registreeritud töötute arv (kuude keskmine) neljas endises omavalitsuses 2008-2017 (allikas: Töötukassa) .....	33
Joonis 24. Vallaeelarve kulud tegevusvaldkondade lõikes neljas endises omavalitsuses, aastate 2015-2017 keskmine (allikas: Rahandusministeerium) .....	36

## Tabelid

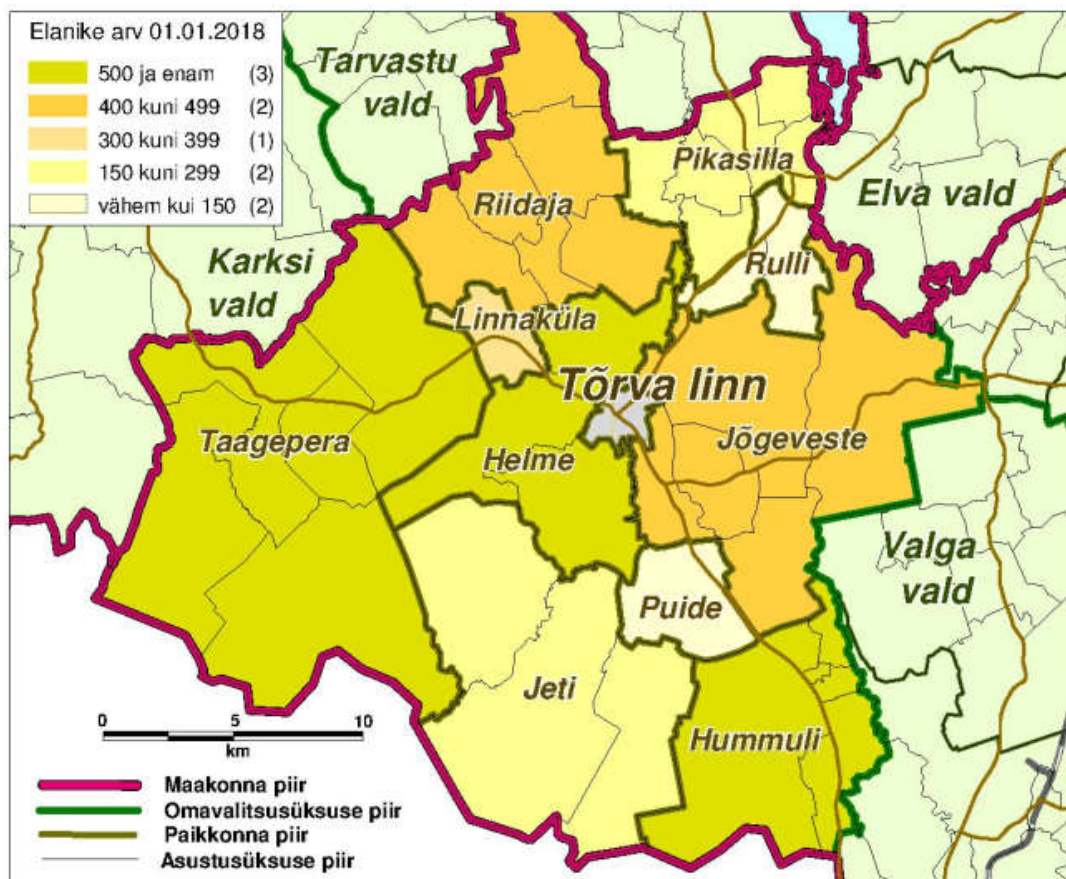
Tabel 1. Elanike arv Tõrva vallas vanusegruppide lõikes 2008 ja 2018, seisuga 01.01. (allikas: rahvastikuregister) .....	8
Tabel 2. Demograafilised näitajad Tõrva vallas 2008 ja 2018, seisuga 01.01. (allikas: rahvastikuregister) .....	10
Tabel 3. Elanike arv Tõrva valla paikkondades vanusegruppide lõikes seisuga 01.01.2018 (allikas: rahvastikuregister) .....	11
Tabel 4. 0-7-aastase laste arv Tõrva valla paikkondades 1-aastase sammuga seisuga 01.01.2018 (allikas: rahvastikuregister) .....	11
Tabel 5. Laste arv Tõrva valla lasteaedades 2008-2018, seisuga 06.05.2018 (allikas: Haridussilm) .....	17
Tabel 6. Õpilaste arv Tõrva valla koolides 2008-2018, seisuga 08.05.2018 (allikas: Haridussilm) .....	17
Tabel 7. Õpilaste arv Tõrva Muusikakoolis 2009-2018, seisuga 09.05.2018 (allikas: Haridussilm) .....	19
Tabel 8. Tõrva valla kultuuriasutused 2018. aastal .....	22
Tabel 9. Spordirajatised Tõrva vallas 2018. aastal .....	25
Tabel 10. Tavaeluruumidega hooned Tõrva vallas 31.12.2011 (allikas: REL 2011) .....	27

Tabel 11. Põhitegevuse tulude laekumine neljas endises omavalitsuses 2015-2017 (allikas: Rahandusministeerium) .....	35
Tabel 12. FIT laekumine Tõrva vallas 2017. aastal (allikas: Rahandusministeerium) .....	36
Tabel 13. Põhitegevuse kulud neljas endises omavalitsuses 2015-2017 (allikas: Rahandusministeerium) .....	36

## Tõrva valla olukorra analüüs

### 1. Territoorium ja asustus

Tõrva vald moodustati 21. oktoobril 2017. aastal senise Tõrva linna, Helme valla, Hummuli valla ja Põdrala valla ühinemisel ja kanti registrisse 2.01.2018. Haldusterritoriaalse korralduse muutmise käigus moodustatud Tõrva valla administratiivseks välispiiriks on endise Helme valla, Hummuli valla ja Põdrala valla piir, mis sisaldab Helme vallale Vabariigi Valitsuse määrusega nr 84 üle antud Soonataga küla Puka valla koosseisust<sup>1</sup>. Vastavalt ühinemislepingule on vallavolikogu ja -valitsuse juriidiliseks asukohaks ning valla keskuseks Tõrva linn, mis säilitab asustusüksuse staatuse vallasiseses linnana. Piirkondliku tasakaalustatud arengu ja avalike teenuste kodanikukeskseks ja -lähedaseks otsustusprotsesside tagamiseks ning teenuste osutamiseks on loodud piirkondlik teenuskeskuste süsteem. Tõrva valla teenuskeskused toimivad Hummuli alevikus ja Riidaja külas. Tõrva valla administratiivpiirid ja rahvastiku paiknemine omavalitsuse territooriumil paikkondade lõikes on esitatud joonisel 1.



**Joonis 1. Tõrva valla administratiivpiirid ja paikkondade piirid**

Tõrva valla pindala on 649 km<sup>2</sup>, Tõrva valla naabriteks on Valga maakonnas Otepää vald ja Valga vald, Tartu maakonnas Elva vald, Viljandi maakonnas Tarvastu vald ja Karksi vald. Valla elanikkond on koondunud Tõrva linna ja selle ümbrusesse, ülejäänud osas on asustus hõredam. Valla territooriumil on

<sup>1</sup> <https://www.riigiteataja.ee/akt/120052017015>

39 asustusüksust, nendest 1 vallasisene linn (Tõrva linn), 2 alevikku (Helme alevik, Hummuli alevik) ja 36 küla. Suurimad asulad on Tõrva linn (2714 elanikku seisuga 01.01.2018), Linna küla (385), Hummuli alevik (289) ja Ala küla (231), kus elab 58% piikonna rahvastikust. 100-200 elanikuga külasid on vallas seitse küla, alla 100 elanikuga külasid on 29 küla (81% küladest).

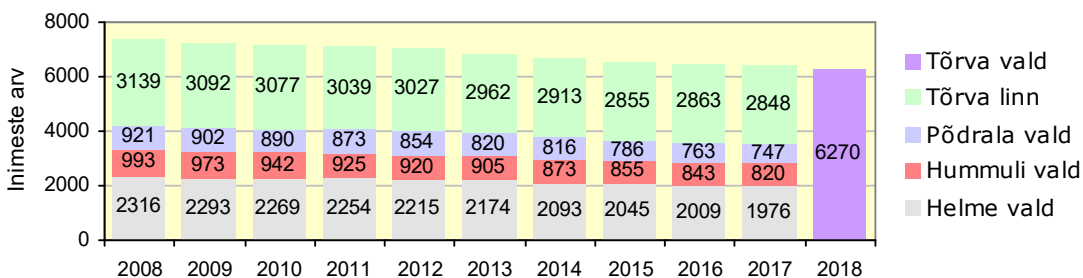
Valga maakonna teemaplaneeringus "Maakonna sotsiaalne infrastruktuur 2008-2015" eristatakse Tõrva valla ühinenud omavalitsusüksustes 14 paikkonda. Paikkonnad on elanike ühtsustundel ja piirkondlikul samastumisel põhinevad väiksemad piirkonnad, mille elanikud kasutavad teenuste kättesaamiseks enam-vähem samu keskusi. Käesoleva töö käigus paikkondade piire täpsustati ja Tõrva valla alevike ja külade jagunemine paikkondadesse on ära toodud lisas 1. Kokku on Tõrva vallas 10 paikkonda ja Tõrva linn.

## 2. Rahvastik ja selle areng

### 2.1. Rahvaarv ja rahvastiku vanuseline struktuur

Rahvastikuregistri andmetel elas Tõrva vallas seisuga 01.01.2018 kokku 6270 inimest, nendest Tõrva linnas 2714 inimest (43,3%).

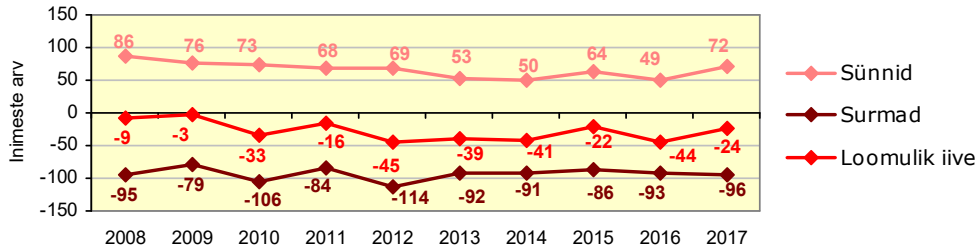
Võttes aluseks ühinenud omavalitsusüksuste rahvastiku andmed näeme, et elanike arv tänase Tõrva valla halduspiirides on ajavahemikul 2008-2018 näidanud langustrendi kogu perioodi vältel, keskmiselt vähenes elanike arv aastas 1,5% võrra. Tõrva linnas vähenes elanike arv perioodil 2008-2018 keskmiselt 1,4% aastas (joonis 2).



### Joonis 2. Elanike arvu dünaamika Tõrva vallaks ühinenud omavalitsustes 2008-2018, seisuga 01.01 (allikas: rahvastikuregister)

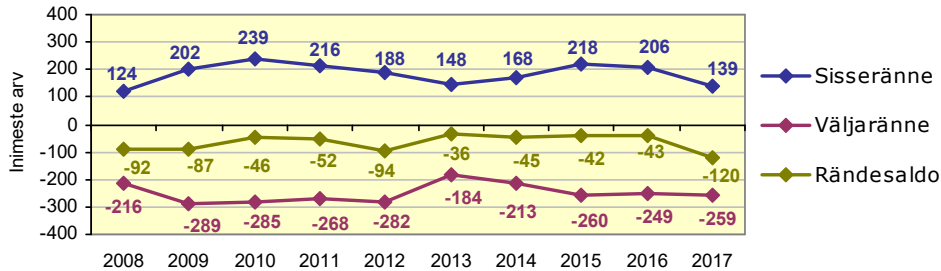
Perioodil 2008-2018 on rahvastikuregistri andmetel elanikkond Tõrva vallaks ühinenud omavalitsusüksustes vähenenud kokku 1099 inimese võrra ehk 15%. Endiste omavalitsuste lõikes vähenes kõige enam Põdrala valla elanikkond - aastatel 2008-2017 vähenemine 19% (174 inimest), Hummuli vallas vähenes elanikkond samal ajaperioodil 17% (173 inimest), Helme vallas 15% (340 inimest). Kõige stabiilsemana püsis elanike arv Tõrva linnas, kus 2008-2017 vähenes elanikkond 291 inimese võrra, see on 9%.

Loomulik iive oli aastatel 2008-2017 Tõrva vallaks ühinenud omavalitsusüksustes negatiivne. Sündide arv vallas oli langustrendis: 86 sündi 2008. aastal, 72 sündi 2017. aastal. Surmajuhtude arv püsis vallas samal perioodil stabiilsena, keskmiselt 93 surma aastas. Loomuliku iibe näitajad Tõrva vallaks ühinenud omavalitsusüksustes perioodil 2008-2017 on esitatud joonisel 3.



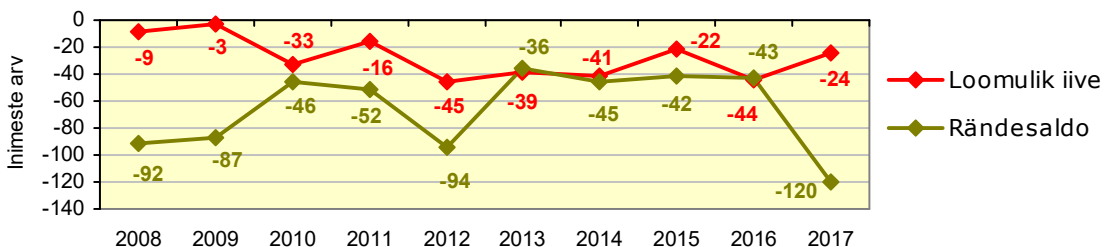
**Joonis 3. Loomulik iive Tõrva vallaks ühinenud omavalitsustes 2008-2016, nelja ühinenud omavalitsuse summeeritud näitajad (allikas: statistikaamet)**

Rände osas oli aastatel 2008-2017 Tõrva vallaks ühinenud omavalitsusüksustes rändesaldo pidevalt negatiivne (joonis 4). Sisseränne valda vähenes aastatel 2012-2014 (alla 200 sisserrändaja aastas), 2015-2016 sisserränne pisut suurenes, kuid 2017. aastal vähenes 139 sisserrändajani. Ka väljarände näitajad näitavad sama tendentsi: 2013-2014 väljaränne vähenes, alates 2014. aastast on väljaränne suurenenud (259 väljarändajat 2017. aastal).



**Joonis 4. Rändesaldo Tõrva vallaks ühinenud omavalitsustes 2008-2017, nelja omavalitsuse summeeritud näitajad (allikas: statistikaamet)**

Analüüsid rahvastiku vähenemise põhjuseid Tõrva vallaks ühinenud omavalitsusüksustes aastatel 2008-2017 loomuliku iibe ja rändesaldo näitajate alusel, saab väita, et aastatel 2008-2012 mõjutas väljaränne rahvastiku vähenemist piirkonnas oluliselt rohkem. Aastatel 2013-2016 oli rändesaldo väiksem ja nendel aastatel mõjutas elanikkonna vähenemist piirkonnas negatiivne loomulik iive ja väljaränne suhteliselt võrdselt. 2017. aastal negatiivne rändesaldo süvenes ja rahvastiku vähenemist mõjutas enam rahvastiku väljaränne (joonis 5).



**Joonis 5. Loomulik iive ja rändesaldo Tõrva vallaks ühinenud omavalitsustes 2008-2016, nelja omavalitsuse summeeritud näitajad (allikas: statistikaamet)**

2018. aasta 1. jaanuari seisuga on Tõrva valla rahvastikust 63,2% tööealised (vanus 15-64), 13,9% tööeest nooremad (vanus 0-14) ja 22,9% tööeest vanemad (vanus 65+). Nii nagu Eestis tervikuna, vananeb rahvastik Tõrva vallas. Kui 2008. aastal oli 65+ elanike osakaal rahvastikust 19,0%, siis 2018. aastaks oli see suurenenud 3,9 protsendipunkti võrra. Tööealiste elanike (vanus 15-64) osakaal Tõrva valla rahvastikust perioodil 2008-2018 vähenes 2,9% võrra, laste (vanus 0-14) osakaal rahvastikust vähenes 0,9%.

Tabelis 1 on välja toodud näitajad, mis iseloomustavad Tõrva vallaks ühinenud omavalitsusüksuste rahvastiku vanusstruktuuri muutumist perioodil 2008-2018 seitsme vanusegrupi lõikes.

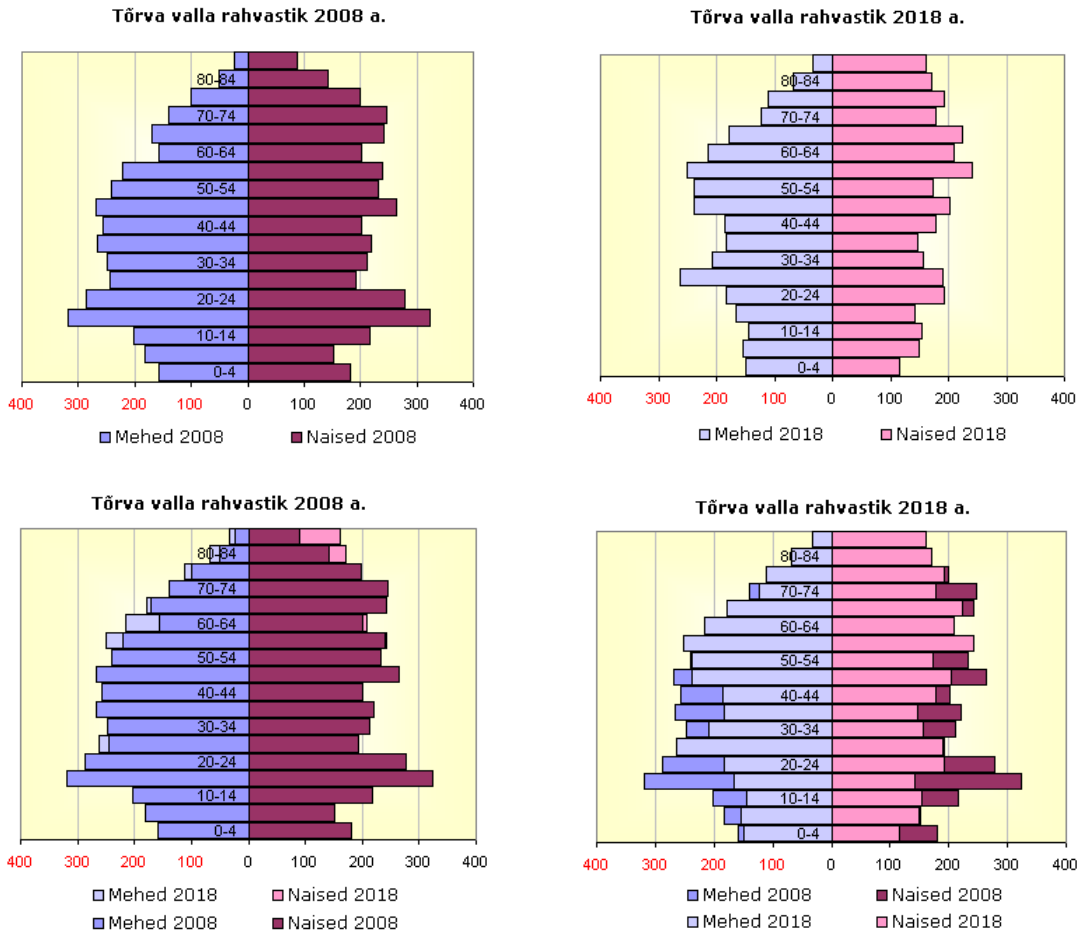
**Tabel 1. Elanike arv Tõrva vallaks ühinenud omavalitsustes vanusegruppide lõikes 2008 ja 2018, nelja omavalitsuse summeeritud näitajad seisuga 01.01. (allikas: rahvastikuregister)**

Vanuse-grupp	Arv 2008			Osa-kaal	Arv 2018			Osa-kaal	Osakaalu muutus
	M	N	Kokku		M	N	Kokku		
65 +	485	918	1403	19,0%	512	926	1438	22,9%	+ 3,9%
55 - 64	378	440	818	11,1%	466	451	917	14,6%	+ 3,5%
26 - 54	1474	1282	2756	37,4%	1275	1013	2288	36,5%	- 0,9%
19 - 25	407	379	786	10,7%	250	265	515	8,2%	- 2,5%
16 - 18	198	210	408	5,5%	111	76	187	3,0%	- 2,5%
7 - 15	369	361	730	9,9%	267	274	541	8,6%	- 1,3%
0 - 6	226	242	468	6,4%	210	174	384	6,1%	-0,3%
<b>Kokku</b>	<b>3537</b>	<b>3832</b>	<b>7369</b>	<b>100%</b>	<b>3091</b>	<b>3179</b>	<b>6270</b>	<b>100%</b>	

Andmed näitavad, et lisaks pensioniealiste elanike osakaalu suurenemisele (vanus 65+), on suurenenud (+ 3,5%) peatselt tööturult väljujate osakaal rahvastikust (elanikud vanuses 55-64). Vähenenud on noorte osakaal vanuses 19-25 ja 16-18 (- 2,5%). Laste osakaal elanikkonnast vanuses 0-15 on püsinud aastate 2008 ja 2018 võrdluses suhteliselt stabiilsena.

2018. aastal on Tõrva vallas suurimad vanuserühmad tööealised vanuses 55-59 ja noored vanuses 25-29. Võrreldes 2008. aastaga on kõige märgatavam muutus toimunud vanusegrupis 15-24: vanusegrupp on vähenenud üle 40% (1207 elanikku 2008. aastal, 682 elanikku 2018. aastal). Põhjuseks on väikeste sündipõlvkondade jõudmine sellesse vanusegruppi. Tööealiste elanike arv vanuses 25-44 on vähenenud 10 aastaga 18% võrra, vanuses 45-64 on vähenemine 3%. Suurenenud on elanike arv vanuses 60+ (1761 elanikku 2008. aastal, 1862 elanikku 2018. aastal) (joonis 6).

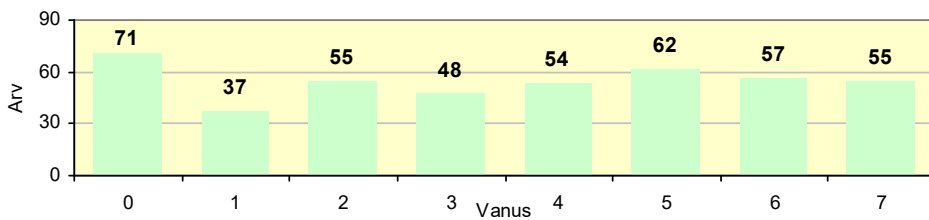




**Joonis 6. Rahvastiku soolis-vanuselise struktuur Tõrva vallaks ühinenud omavalitsustes 2008 ja 2018, nelja omavalitsuse summeeritud näitaja seisuga 01.01. (allikas: rahvastikuregister)**

2018. aastal on Tõrva vallas naised ja mehed peaaegu võrdselt, vastavalt 50,7% ja 49,3% elanikkonnast. Vanusegruppide lõikes on märgatav sooline ebaproportsionaalsus: vanuses 65-74 on naiste osakaal 57%, vanuses 75+ on naiste osakaal 68%; samal ajal on noorte vanusegrupis vanuses 25-29 naiste osakaal vaid 42% (vanuses 25-29 elab omavalitsuses kokku 263 meest ja 190 naist). Põhjuseks on asjaolu, et peale õpingute lõppu on mehed, võrreldes naistega, rohkem kodukohta tagasirände aldid.

Võttes arvesse lasteaia ja koolikohtade vajaduse perspektiivi toome järgnevalt ära Tõrva valla elanikud vanuses 0-7 ühe aasta kaupa (joonis 7).



**Joonis 7. 0-7-aastaste laste arv Tõrva vallas 1-aastase sammuga seisuga 01.01.2018 (allikas: rahvastikuregister)**

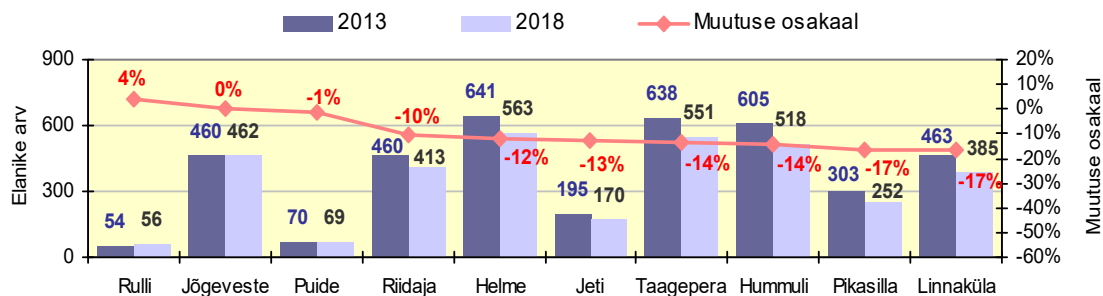
Peamisi rahvastikuprotsesse iseloomustavad järgmised näitajad: demograafiline tööturusurve indeks, ülalpeetavate määr ja taastootmispotentsiaal. Tingituna laste arvu vähenemisest on tööturusurve indeks perioodil 2008-2018 Tõrva vallaks ühinenud omavalitsusüksustes vähenenud 0,82-lt 0,60-ni, mis tähendab, et vallas on ühe lähiaastatel tööturult lahkuja kohta 0,60 tööturule sisenejat. Ülalpeetavate määr on perioodil 2008-2018 Tõrva vallas suurenenud ja 2018. aastal on näitaja 58,3%, mis tähendab, et piirkonnas on 100 tööealise elaniku kohta 58,3 ülalpeetavat. Rahvastiku taastootmispotentsiaali väljendab 15-49-aastaste naiste arv jagatuna elanike arvuga ja see on üks sündide arvu kujundav tegur. Perioodil 2008-2018 Tõrva vallaks ühinenud omavalitsusüksustes rahvastiku taastootmispotentsiaal vähenes: 2008. aastal oli näitaja 0,23 ja 2018. aastal 0,19 (tabel 2).

**Tabel 2. Demograafilised näitajad Tõrva vallas 2008 ja 2018, seisuga 01.01. (allikas: rahvastikuregister)**

Demograafiline näitaja	2008	2018
Tööturusurve indeks	0,82	0,60
Ülalpeetavate määr	51,2%	58,3%
Taastootmispotentsiaal	0,23	0,19

## 2.2. Rahvastik paikkondades

Rahvastikuregistri andmetel elas 2018. aasta alguse seisuga Tõrva valla paikkondades kokku 3439 inimest. Rahvastikuregistris on 117 Tõrva valla elanikku registreeritud ilma asulata (elukohaga Tõrva vald) ning need elanikud järgnevas andmestikes ei kajastu. 2018. aastal on kõige suurema elanike arvuga Helme paikkond (563), järgneb Taagepera paikkond (551) ja Hummuli paikkond (518), alla 100 elanikuga paikkonnad on Puide (69) ja Rulli (56) (joonis 8).



**Joonis 8. Elanike arv Tõrva vallaks ühinenud omavalitsustes paikkondades 2013 ja 2018 võrdluses (allikas: rahvastikuregister)**

2013. aasta alguse seisuga elas Tõrva vallaks ühinenud omavalitsusüksuste paikkondades kokku 3889 inimest, mis tähendab, et elanike arv paikkondades on viie aastaga vähenenud 12% (450 inimest). Tõrva linnas on samal ajal elanikkond vähenenud 8% (248 inimest). Paikkondade lõikes perioodil 2013-2018 suurenes elanike arv Rulli ja Jõgeveste paikkonnas, mõõdukalt vähenes elanike arv (10% ja vähem) Puide ja Riidaja paikkonnas. 12%-14% vähenes elanike arv Helme, Jeti, Taagepera ja Hummuli

paikkonnas ning 17% ja enam vähenes elanikkond Linnaküla ja Pikasilla paikkonnas. Elanike arv paikkondades vanusegruppide lõikes seisuga 01.01.2018 on esitatud tabelis 3.

**Tabel 3. Elanike arv Tõrva valla paikkondades vanusegruppide lõikes seisuga 01.01.2018 (allikas: rahvastikuregister)**

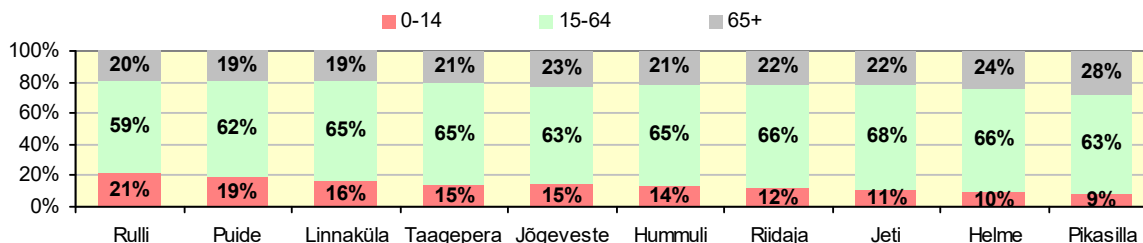
Paikkonna nimi	0-6	7-15	16-24	25-64	65+	Kokku
Helme	20	42	60	307	134	563
Hummuli	31	43	61	272	111	518
Jeti	8	11	13	101	37	170
Jõeveste	33	38	57	228	106	462
Linnaküla	29	38	44	202	72	385
Pikasilla	11	12	26	132	71	252
Puide	7	8	7	34	13	69
Riidaja	20	36	41	225	91	413
Rulli	7	6	2	30	11	56
Taagepera	36	49	65	286	115	551
Tõrva linn	177	249	244	1394	650	<b>2714</b>
<b>Kokku</b>	<b>379</b>	<b>532</b>	<b>620</b>	<b>3211</b>	<b>1411</b>	<b>6153</b>

Haridusteenuste osutamise tuleviku seisukohast on oluline 0-7-aastaste laste arv paikkonnas - need andmed on esitatud tabelis 4.

**Tabel 4. 0-7-aastase laste arv Tõrva valla paikkondades 1-aastase sammuga seisuga 01.01.2018 (allikas: rahvastikuregister)**

Paikkonna nimi	0-a	1-a	2-a	3-a	4-a	5-a	6-a	7-a
Helme	4	3	2	1	1	4	5	1
Hummuli	6	3	6	3	4	4	5	5
Jeti	0	0	4	1	0	2	1	3
Jõeveste	5	2	7	5	5	6	3	2
Linnaküla	2	0	5	6	2	8	6	3
Pikasilla	7	1	0	1	0	0	2	2
Puide	2	2	0	2	1	0	0	0
Riidaja	5	1	0	1	7	3	3	2
Rulli	0	1	1	1	0	3	1	0
Taagepera	6	3	6	2	8	6	5	5
Tõrva linn	33	21	23	23	26	26	25	32
<b>Kokku</b>	<b>70</b>	<b>37</b>	<b>54</b>	<b>46</b>	<b>54</b>	<b>62</b>	<b>56</b>	<b>55</b>

2018. aasta alguse seisuga on Tõrva valla paikkondadest kõige noorema elanikkonnaga Rulli ja Puide paikkond, kus lapsed ja noored vanuses 0-14 moodustavad elanikkonnast vastavalt 20% ja 19% (joonis 9).



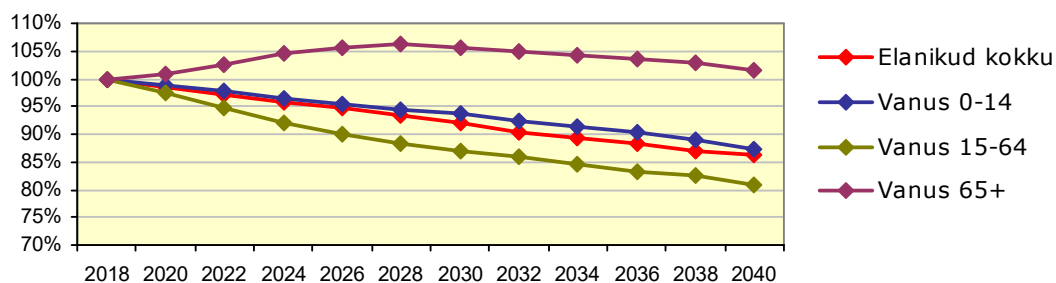
**Joonis 9. Elanike vanusstruktuur Tõrva valla paikkondades seisuga 01.01.2018 (allikas: rahvastikuregister)**

Noor elanikkond on ka Linnakülas, kus 0-14 aastaste osakaal rahvastikust on 16% ning 65+ osakaal 19%. Kõige eakam on elanikkond Pikasilla paikkonnas, kus elanikud vanuses 65+ moodustavad 28% rahvastikust.

### 2.3. Rahvastiku prognoos

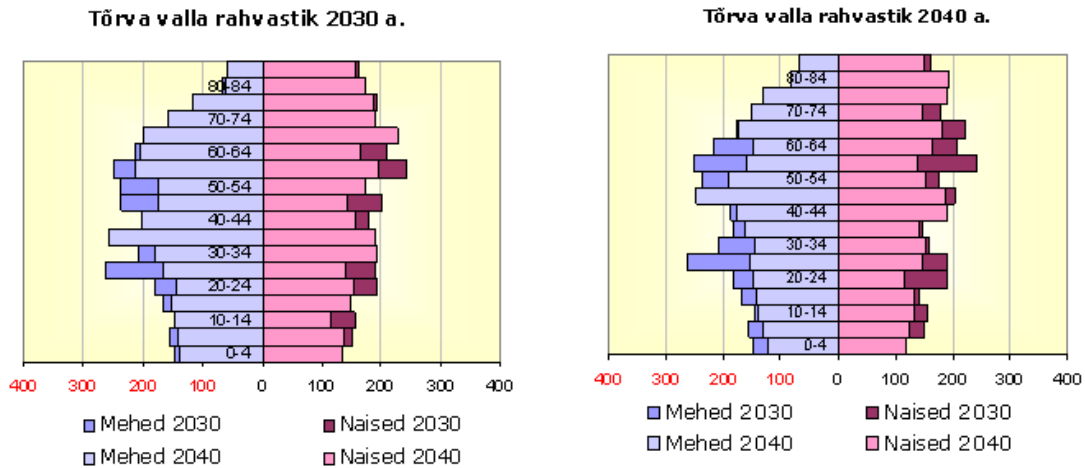
Järgnevalt esitatakse Tõrva valla elanike arvu prognoos aastani 2040 baasstsenaariumina kus arvestatakse Tõrva valla sisemist olemasolevat rahvastikupotentsiaali, rännet ei arvestata. Rahvastikuprognosi baasstsenaariumis eeldatakse, et tegemist on suletud rahvastikuga, mis tähendab, et selle stsenaariumi koostamisel rände võimalikku mõju ei arvestata. Seega iseloomustab baasstsenaarium Tõrva valla rahvastiku sisemist taastevõimet ning selles prognoositakse praeguse sündimus- ja suremuskäitumise mõju tuleviku rahvastiku kujunemisele. 2016. aastal oli summaarne sündimuskordaja Eestis 1,60, mis on väiksem näitaja, kui on vaja rahvastikutaasteks (2,1 last fertiilses eas naise kohta). Baasstsenaariumis eeldame 2016. aasta sündimus- ja suremuskäitumise (oodatav eluiga Eestis meestel 73,2, naistel 81,9 aastat) jätkumist kogu prognoosiperioodi vältel ehk aastani 2040.

Baasstsenaariumi järgi jätkab Tõrva valla elanikkond vähenemist 1,2-1,4% aastas ning 2040. aastaks väheneb valla elanikkond võrreldes 2018. aastaga ligi 14-15% (joonis 10). Prognoosi andmetel on vanusegruppide lõikes muutused erinevad. Kõige kiiremini väheneb vanusegrupp 15-64: võrreldes 2018. aastaga väheneb see vanusegrupp järgneva 20 aastaga kuni 20%. Laste ja noorte arv vanuses 0-14 väheneb aeglasemalt: võrreldes 2018. aastaga väheneb 0-14-aastaste elanike arv järgmise 20 aastaga 12-13%. Elanike arv vanuses 65+ lähiaastatel suureneb: võrreldes 2018. aastaga suureneb inimeste arv selles vanusegrupis järgmise 10 aastaga 6% võrra, seejärel 65+ elanike arv väheneb ja saavutab aastaks 2040 sama taseme, mis aastal 2018.



#### Joonis 10. Elanike arvu prognoos Tõrva vallas aastani 2040 vanusegruppide lõikes, baasstsenaarium (2018. aasta = 100%)

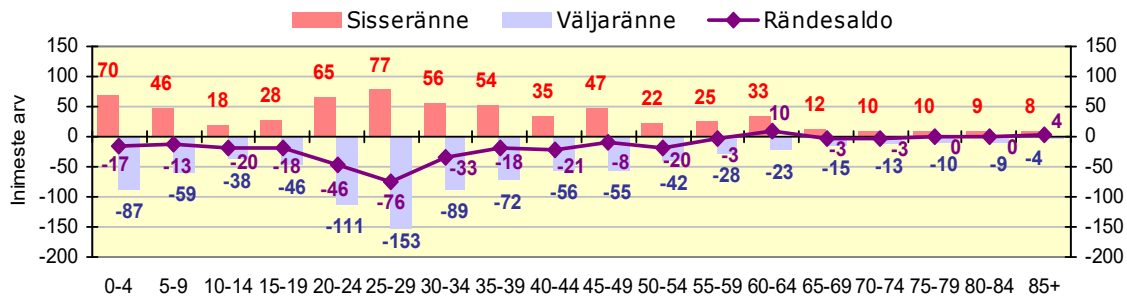
Vastavalt baasstsenaariumi prognoosile on aastaks 2040 Tõrva valla elanikkond märgatavalt vananenud: elanikud vanuses 65+ moodustavad rahvastikust 27%, laste ja noorte (vanus 0-14) osakaal rahvastikust on 13-14% ja tööealiste elanike (vanus 15-64) osakaal 60%. Suurim vanusegrupp 2040. aastal on elanikud vanuses 45-49 (joonis 11).



**Joonis 11. Prognoos: Tõrva valla rahvastiku soolis-vanuseline struktuur 2030 ja 2040, baasstsenaarium**

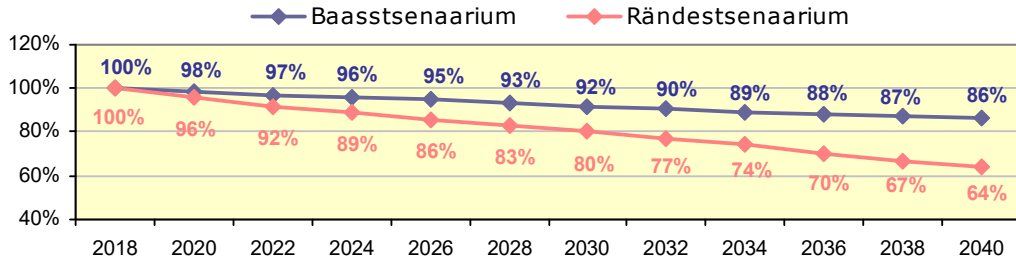
### Rändestsenaarium

Rände hindamine ja ennustamine on rahvastikuprognosi üks keerukamaid osi. Reeglina valitakse välja ajavahemik ja eeldatakse samade protsessid jätkumist. Aastatel 2009-2012 toimus piirkonnast intensiivsem väljaränne (üle 260 väljarändaja aastas), 2013-2014 väljarändajate arv vähenes 25%, 2017. aastal taas suurenes perioodi 2009-2012 tasemeni. Käesolev prognoos lähtub rände prognoosimisel aastate 2013-2017 rändeandmetest ja eeldab, et rände näitajad püsivad samal tasemel prognoosiperioodi lõpuni. Välja rändas piirkonnast aastatel 2013-2017 kokku 910 inimest, sisse rändas 625 inimest, rändesaldo oli -285. Rändesaldo vanuseline struktuur oli järgmine: vanuses 65-69 ja 75+ oli rändesaldo positiivne või 0, ülejäänud vanusegruppides oli rändesaldo negatiivne ning suurim oli negatiivne rändesaldo vanusegrupis 25-29 (joonis 12).



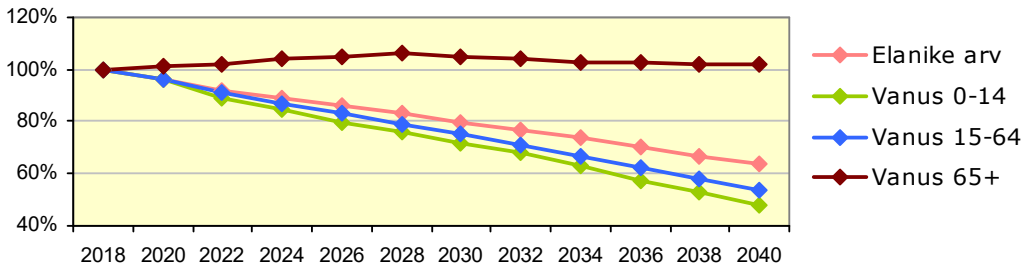
**Joonis 12. Sisse- ja väljarände vanuseline struktuur ühinenud Tõrva vallas 2013-2017 (allikas: statistikaamet)**

Vastavalt rändestsenaariumile jätkab elanike arv Tõrva vallas vähenemist, mille põhjuseks on negatiivne loomulik iive ja mida süvendab väljaränne vanusegrupis 20-34. Elanike arv väheneb 2040. aastaks võrreldes 2018. aastaga 35%-36%, mis on baasstsenaariumi prognoosiga võrreldes 20% enam (joonis 13).



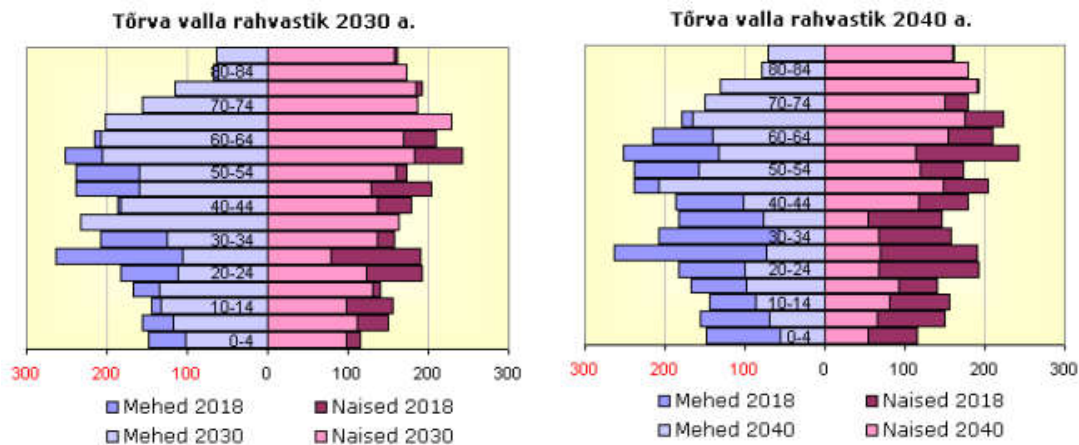
**Joonis 13. Tõrva valla elanike arvu prognoos aastani 2040, baasstsenaarium ja rändestsenaarium (2018. aasta = 100%)**

Vanusegruppide lõikes väheneb kõige kiiremini vanusegrupp 0-14. Võrreldes 2018. aastaga väheneb see vanusegrupp järgneva 10 aastaga 25%, aastaks 2040 ligi 50%. Tööealiste elanike arv vanuses 15-64 väheneb 2018. aastaga võrreldes 2028. aastaks 22%-23% ja 2040. aastaks 45%. Elanike arv vanuses 65+ järgneva 10 aasta jooksul suureneb: võrreldes 2018. aastaga suurenemine 5% võrra. Vastavalt prognoosile on 2040. aastal 65+ elanike arv 102% 2018. aasta tasemest (joonis 14).



**Joonis 14. Elanike arvu prognoos Tõrva vallas aastani 2040 vanusegruppide lõikes, rändestsenaarium (2018. aasta = 100%)**

Vastavalt rändestsenaariumi prognoosile on aastaks 2040 Tõrva valla elanikkond oluliselt vananenud ja elanikud vanuses 65+ moodustavad rahvastikust ligi 35%, laste ja noorte (vanus 0-14) osakaal rahvastikust on 10% ja tööealiste elanike (vanus 15-64) osakaal 55% (joonis 15).



**Joonis 15. Tõrva valla rahvastiku soolis-vanuseline koosseis, prognoos aastateks 2030 ja 2040, rändestsenaarium**

Suurimad vanusegrupid on 2040. aastal elanikud vanuses 45-49 ja 65-79, mis tähendab suurt sotsiaalkoormuse kasvu valla eelarves. Oluline on märkida, et rändeproгноos tuleks lähiaastatel üle vaadata, kuna rahvastikuarengus on viimastel aastatel toimunud positiivsed trendid, mille mõjul rahvastikukadu on varasemaga võrreldes vähenenud.

### **3. Looduskeskkond ja maakasutus**

#### **3.1. Loodus ja maavarad**

Tõrva valla põhjaosa kujutab endast lainjat tasandikku, mida liigendavad üksikud põhja-lõunasuunalised suurvoored ja mõningate väiksemate jõgede orud. Selles piirkonnas on valdavalt põllumaad, ulatuslikke metsamassiive ei ole, esineb mõnekümnehektarilisi segametsalappe. Valla kesk- ja lääne osas asuvale Sakala kõrgustikule on omane orgudest liigestatud lainja maastiku domineerimine. Orud on pinnamoe peamised liigestajad, mis kohati moodustavad orustikke. Tähelepanuväärsemad orud on Öhne ja Helme org koos neisse suubuvate väiksemate ja lühemate külgorgudega. Valla lõunaosas paiknevad suured metsamassiivid, pinnamood on liigestatud mõhnastikega. Looduslikest oludest tingituna on valla edela- ja lõunaosas peamiselt hajaasustus. Tõrva valla metsasus on ligikaudu 50%. Valla territooriumil on ka mitmed suured sood ja rabad: Rubina soo, Lagesoo, Ikepera raba.

Tõrva vald on järvederikas ja jõgederikas, veekogude andmed (jõed, ojad, kraavid, järved, paisjärved) on esitatud ühinenud valdade (Helme, Hummuli ja Põdrala valla) üldplaneeringutes. Tõrva linnas paikneb kaks looduslikku järve – Tõrva Vanamõisa ja Riiska järv. Kvantitatiivne põhjaveega varustus Tõrva vallas on hea, joogivee kvaliteet vajab kohati parandamist seoses kõrge rauasisaldusega vees. Tänu veekompleksi katvatele savikatele kvaternaari setetele on põhjavesi küllaltki hästi kaitstud pindmise reostuse eest. Tõrva linnas põhjapool valla piiril leidub siiski ka nõrgalt kaitstud põhjaveega alasid.

Tõrva vallas on mitme mineraalse maavara varusid, mis on kasutusele võetud osaliselt või seniajani aktiivselt kasutamata. Samal ajal esineb ka suletud karjääre (Sulevi liivakarjäär). Peamiselt on tegemist liiva, kruusa, kuusliiva ja turba kaevandamisega. Liiva-kruusa varud paiknevad peamiselt piki Öhne jõge esinevates madalates mõhnastikes ning kaldtasandikel. Rohevõrgustike tugialade ja koridoride ning miljööväärtuslike alade olemasolu ei takista maavarade kaevamist. Tõrva vallas on kaks turba kaevandamisala – Lagesoo tootmisala ja Helme tootmisala, ning kolm karjääri – Härma liivakarjäär ja kaks Holdre kruusakarjääri (ühe omanik on Valmap Grupp AS ja teise OÜ Valga Teed). Valla turbavarud vajavad uurimist.

#### **3.2. Kaitstavad alad ja objektid**

Tõrva vallas on rahvusvahelise tähtsusega aladena (Natura loodusaladena) keskkonnaregistris registreeritud 17 loodusala ja üks linnuala (Rubina linnuala). Vääriselupaigana on keskkonnaregistris Tõrva vallas registreeritud 213 paika, kus inimtegevusele on seatud piirangud. Kaitstavaid loodusobjekte on registris kokku 326: pargid (Helme mõisa park, Hummuli mõisa park, Lõve mõisa park, Riidaja mõisa park), puud ja puudegrupid, järved, ohvriivid, maastikuobjektid (Helme koopad, liivakivipaljandid) ning kaitsealuste liikide

püsielupaigad. Kõik andmed Tõrva valla kaitsealuste loodusobjektide kohta on leitavad keskkonnainfo andmebaasist.

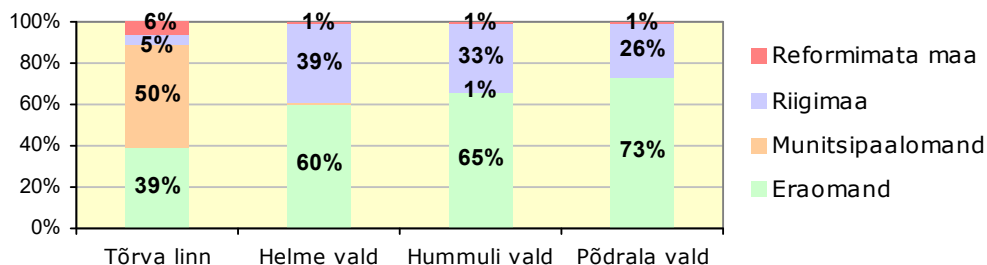
Kultuurimälestiste riiklikus registris on Tõrva vallas mälestistena registreeritud 126 objekti. Arheoloogiamälestisi (asulakohad, kultusekiivid, ohvrikiivid jne) on 41, ajaloomälestisi on 12 (mälestussambad, kalmistud, ühishauad) ja ehitismälestisi 73.

Roheline võrgustik, väärtuslikud maastikud, miljööväärtuslikud alad ja kaitsealused objektid on esitatud 2017. aastal kehtestatud Valga maakonnaplaneeringus 2030+ ja ühinenud valdade (Helme valla, Hummuli valla ja Põdrala valla) üldplaneeringutes. Rohevõrgustikku käsitleb ka 2015. aastal koostatud Valga maakonna rohevõrgustiku teemaplaneering.

### 3.3. Maakasutus

Valga maakonna ruumilise arengu põhimõtted ja suundumused on määratletud 2017. aastal kehtestatud Valga maakonnaplaneeringus 2030+. Endise Tõrva linna üldplaneering (kehtestatud 2005), Helme valla üldplaneering (kehtestatud 2009), Hummuli valla üldplaneering (kehtestatud 2009) ja Põdrala valla üldplaneering (kehtestatud 2007) on strateegilised dokumendid, mis määravad valla säästvat arengut tagavad maakasutustingimused ja ruumilist arengut suunavad tegevused. Üldplaneeringutes on määratud detailplaneeringu koostamise kohustusega alad, tiheasustusala ning ehitamise tingimused erinevatel aladel. Asustust ja maakasutust suunavaid keskkonnatingimusi käsitleb 2002. aastal kehtestatud Valga maakonna teemaplaneering.

Omavalitsuste üldplaneeringute koostamise käigus selgitati välja valdade omandisse riigilt taotletav maa - munitsipaalomandisse jäävate hoonete ja rajatiste alune maa, munitsipaalasutuste maa, sotsiaal- ja puhkeotstarbeline maa, muu valla arenguks vajalik maa ning jätkub nimetatud maade taotlemine valla omandisse. 2017. aasta alguse seisuga moodustas neljas ühinenud omavalitsuses kokku 64% maakatastris registreeritud maast eramaa, 34% moodustas riigimaa, 1% munitsipaalmaa ja 1% reformimata maa (joonis 16).



**Joonis 16. Maafondi jaotus omandi järgi nelja ühinenud omavalitsuse lõikes, seisuga 31.12.2016 (allikas: statistikaamet)**

Statistikaameti andmetel oli 2017. aasta alguse seisuga maa sihtotstarbe liigi alusel endises Helme vallas, Hummuli vallas ja Põdrala vallas kõige enam maatulundusmaad, mis moodustas 93-97% maakatastris registreeritud maast. Endistes valdades moodustas kaitsealune maa 1-2%, elamumaa 1% ja transpordimaa 1% maakatastris registreeritud maast. Tõrva linnas jagunes maa sihtotstarbe liigi alusel järgmiselt: 40% sotsiaalmaa, 33% elamumaa,



9% transpordimaa, 5% jäätmeoidla maa, 4% tootmismaa, 3% maatulundusmaa, 2% ärimaa, 2% veekogude maa, 1% sihtotstarbeta maa.

#### 4. Kohaliku omavalitsuse teenused

##### 4.1. Haridus, huviharidus ja noorsootöö

2017/2018 õppeaastal pakub Tõrva vallas alusharidust kuus lasteasutust: kolm lasteaeda, üks lasteaed-alkool (Ritsu Lasteaed-Algkool) ja kaks lasteaed-põhikooli (Ala Põhikool ja Riidaja Põhikool). Laste arv Tõrva valla lasteaedades perioodil 2008-2018 on ära toodud tabelis 5.

**Tabel 5. Laste arv Tõrva vallaks ühinenud omavalitsuste lasteaedades 2008-2018 , seisuga 06.05.2018 (allikas: Haridussilm)**

	2008/ 2009	2009/ 2010	2010/ 2011	2011/ 2012	2012/ 2013	2013/ 2014	2014/ 2015	2015/ 2016	2016/ 2017	2017/ 2018
Ala Põhikool	-	-	16	16	16	17	17	17	12	16
Hummuli Lasteaed Sipsik	23	22	20	20	19	19	19	22	18	18
Riidaja Põhikool	19	19	19	20	20	20	18	17	13	15
Ritsu Lasteaed-Algkool	46	53	43	43	41	43	40	37	38	35
Tõrva Lasteaed Mõmmik	94	99	116	117	116	107	102	106	109	103
Tõrva Lasteaed Tõrvalill	60	60	60	61	61	56	55	61	63	56
<b>Kokku</b>	<b>242</b>	<b>253</b>	<b>274</b>	<b>277</b>	<b>273</b>	<b>262</b>	<b>251</b>	<b>260</b>	<b>253</b>	<b>243</b>

2017/2018 õppeaastal õpib Tõrva valla lasteaedades kokku 243 last. Võrreldes 2008/2009 õppeaastaga on lasteaialaste arv jäänud suurusjärgus samaks (242 last 2008/2009 õppeaastal). Vahepealsel ajaperioodil ei ole laste arv püsinud stabiilsena, vaid suurenenud õppeaastani 2011/2012 ning sealt 2017/2018 õppeaastaks langenud eelnevale tasemele.

**Ala Põhikoolis** on lastel võimalik omandada alusharidus lasteaia ja põhiharidus põhikooli osas. Lasteaia osas tegutseb üks liitühm kahe- kuni seitsmeaastastele lastele, ruumi on 20 lapsele. **Hummuli Valla Lasteaed Sipsikus** tegutseb üks liitühm pooleteise- kuni seitsmeaastastele lastele. Lasteaed avati 1995. aastal kortermaja kahe- ja neljatoalises korteris, 2007. aastast kolis lasteaed Hummuli vallamajaga samasse hoonesse. **Riidaja Põhikooli** ruumides avati lasteaiaosa 20 lapsele 2005. aastal. Lasteaias tegutseb üks liitühm kahe- kuni seitsmeaastastele lastele. **Ritsu Lasteaed-Algkool** rajati 1993. aastal endisesse Valga EPT kontorisse. Lasteaias töötab kolm aiarühma ja sinna võetakse lapsi vanusest 1,5 eluaastat. **Tõrva Lasteaed Mõmmik** tegutseb 1975. aastal lasteaia otstarbeks ehitatud hoones. 2010. aastal sailasteaed Vabariigi presidendi konkursi "Kaunis Eesti kodu" konkursi võitja tiitli. Majas töötab üks sõimerühm, neli aiarühma ja üks liitühm. **Tõrva Lasteaed Tõrvalill** avati 1968. aastal Tõrva sovhoosi lasteaiana ning alates 1972. aasta juurdeehitusest töötab majas üks sõimerühm ja kaks aiarühma.

2017/2018 õppeaastal pakub Tõrva vallas üldharidust viis haridusasutust: üks lasteaed-alkool, kolm põhikooli ja üks gümnaasium. Õpilaste arv Tõrva valla koolides on esitatud tabelis 6.

**Tabel 6. Õpilaste arv Tõrva vallaks ühinenud omavalitsuste koolides 2008-2018, seisuga 08.05.2018 (allikas: Haridussilm)**

	2008/ 2009	2009/ 2010	2010/ 2011	2011/ 2012	2012/ 2013	2013/ 2014	2014/ 2015	2015/ 2016	2016/ 2017	2017/ 2018
Ala Põhikool	68	68	56	49	46	57	44	46	45	48
Hummuli Põhikool	88	89	82	71	71	71	62	60	59	56
Pikasilla Kool	22	22	23	19	13	10	-	-	-	-
Riidaja Põhikool	55	51	43	40	37	40	46	42	42	43
Ritsu Lasteaed-Algkool	28	31	40	34	27	28	22	26	15	11
Tõrva Gümnaasium	539	521	482	497	464	449	445	430	449	438
sh gümnaasium	127	134	118	126	108	88	86	71	81	72
<b>Kõik kokku</b>	<b>800</b>	<b>782</b>	<b>726</b>	<b>710</b>	<b>658</b>	<b>655</b>	<b>619</b>	<b>604</b>	<b>610</b>	<b>596</b>
sh põhikool	673	648	608	584	550	567	533	533	529	524
sh gümnaasium	127	134	118	126	108	88	86	71	81	72

2017/2018 õppeaastal õpib Tõrva valla üldhariduskoolides kokku 596 õpilast, nendest 524 põhikooliastmes (88%) ja 72 gümnaasiumiastmes (12%). Võrreldes 2008/2009 õppeaastaga on õpilaste arv Tõrva valla koolides kokku vähenenud 29% (204 õpilast), õpilaste arvu vähenemine on toimunud nii põhikooliastmes (22%) kui ka gümnaasiumiastmes (43%). Ritsu Lasteaed-Algkoolis on õpilaste arv vähenenud 65%, Hummuli Põhikoolis 36%, Ala Põhikoolis 29%, Riidaja Põhikoolis 22%, ja Tõrva Gümnaasiumis kokku 19% (põhikooliastmes 11%, gümnaasiumiastmes 43%). 2014. aastal suleti Tõrva vallas õpilaste vähesuse tõttu Pikasilla Kool.

**Ala Põhikool** on munitsipaalkool, mis töötab 1966. aastal koolile rajatud hoones. Ala Põhikooli näol on tegemist integreeritud põhikooliga, kus õppetöö toimub nii riikliku põhihariduse, lihtsustatud ja tugiõppe õppekava alusel. Kooli juures tegutseb õpilaskodu 16 lapsele. Põhikoolis on läbi kahe vanema kooliastme üks klassikomplekt, kokku viis klassikomplekti. Liitklassid on moodustatud 1. ja 3. klassina ning 2. ja 4. klassina.

**Hummuli Põhikool** on on asutatud 1688. aastal ning oli üks kahest Hummuli kihelkonnas asuvast koolist. Kool tegutseb alates 1930. aastast Hummuli mõisa härrastemajas. 2015/2016. õppeaastal olid õpilased jagatud kuude klassikomplekti – liidetud oli 1. ja 2. klass, 5. ja 6. klass, 8. ja 9. klass. Probleemiks on kooli spordihoone puudumine.

**Pikasilla Kool** suleti 2014. aastal. Tegemist oli 1921. aastal avatud kooliga, mille viimasel tegutsemisaastal õppis koolis 10 õpilast 1.–6. klassis. Sulgemise põhjuseks oli õpilaste arvu vähenemine ja uue kehtestatud rahastamissüsteemi mittesobimine koolile.

**Riidaja Põhikool** on munitsipaalkool, mis tegutseb 1967. aastal ehitatud õppehoones. Kool on asutatud 1833. aastal mõisaomaniku poolt ning töötanud mitmes hoones, sealjuures Riidaja mõisa härrastemajas. Koolis on moodustatud liitklassid, töötab viis klassikomplekti: 1. ja 2. klass, 3. ja 4. klass, 5. ja 6. klass, 7. ja 8. klass, 9. klass. Kool ja selle juures tegutsev lasteaed tegutsevad ühe asutusena.

**Ritsu Lasteaed-Algkool** rajati 1993. aastal endisesse Valga EPT kontoris. Tegemist on munitsipaalkooliga, kus on võimalik omandada alusharidust ja põhiharidust kuni 4. klassini. Koolis töötab kaks liitklassi: 1.–4. klass ja 2.–3. klass.

**Tõrva Gümnaasium** tegutseb alates 1917. aastast ja on Tõrva valla ainus gümnaasium. Koolis on põhikool ja gümnaasium, mis töötavad ühe

asutusena. 2015. aasta seisuga oli koolis 22 klassikomplekti. Kooli ruumides tegutseb ka Tõrva Muusikakool ja mitmed huvialaringid ning ka AO eksamikeskus. Kooli hoone vajab rekonstrueerimist ja staadion korrastamist.

Tõrva vallas pakub huviharidust üks huvikool – Tõrva Muusikakool. 2017/2018 õppeaastal õpib valla huvikoolis kokku 112 õpilast (tabel 7).

**Tabel 7. Õpilaste arv Tõrva Muusikakoolis 2009-2018, seisuga 09.05.2018 (allikas: Haridussilm)**

	2009/ 2010	2010/ 2011	2011/ 2012	2012/ 2013	2013/ 2014	2014/ 2015	2015/ 2016	2016/ 2017	2017/ 2018
Tõrva Muusikakool	59	78	85	63	72	85	125	115	112

**Tõrva Muusikakool** töötab alates 1. septembrist 1985 Tõrva Gümnaasiumi hoones ja kasutab õppetöökõks gümnaasiumi klassiruumi. Tunnid toimuvad õhtupoolikuti, õpilaste õppetegevusest vabal ajal. Muusikakoolis toimub õpe individuaal- (pilliõpetus) ja rühmatundides (solfedžo, muusikalugu, ansambel). Muusikakoolis õpetatakse klaverit, viiulit, kitarri, akordionit, plokkflööti, klarnetit, saksofoni jt puhkpille, avatud on löökpilliklass. Muusikakoolis tegutsevad ka mitmed ansamblid.

Mitmeid huvialaringe lastele ja noortele pakuvad Ala Põhikool, Ritsu Lasteaed-Algkool, Ala Rahvamaja, Hummuli Rahvamaja, Tõrva Gümnaasium, Riidaja Põhikool.

**Noorsootöö.** Tõrva vallas tegutseb Tõrva Avatud Noortekeskus, millel on lisaks noortetoad Hummulis, Riidajas ja Linna külas. Tõrva Avatud Noortekeskus on asutatud omavalitsusüksuse ülesannete täitmiseks noorsootöö valdkonnas. Tegutsetakse 2003. aastal suletud Patküla Põhikooli rekonstrueeritud tiivas ning maja kolmel korrusel on võimalik pidada tähtpäevi, korraldada koolitusi ja seminare ning osaleda treening-gruppide tegevuses. Lisaks on olemas bändiruum koos salvestusruumiga, fotostudio, arvutid, mängud ning noorte päralt on majas köök ja õues avar väliala. Välialal on võimalik mängida jalgpalli ja korvpalli ning olemas on madalseiklusrada ja rulapark. Noortekeskus pakub tegevusruumi mitmetele huviringidele.

Tõrva valla Noortevolikogu loodi 2018. aastal. Valla Noortevolikogu on 2010. aasta oktoobrikuus loodud Tõrva linna noorte esinduskogust välja kasvanud ning tegeleb peamiselt noorte huvide eest seismisega Tõrva vallas. Noortevolikogu partneriks on Tõrva Avatud Noortekeskus, Tõrva Vallavolikogu ja Tõrva Vallavalitsus.

Tõrva valla noored osalevad Kodutütarde rühmades ning Noorte Kotkaste Valgamaa Malevas.

Tõrva vald kuulub koostöögruppi Valgamaa 1, mis osaleb kohalike omavalitsuste koostöögruppide tegevussuunas, mille eesmärk on laiendada noorsootöös osalemise võimalusi ja suurendada noorte kaasatust noorsootöösse piirkondlikul tasandil. Programmi raames läbisid kõik koostöögruppi kuuluvad omavalitsused SA Archimedes Noorteagentuuri korraldatud arenguprogrammi, mida rahastati Euroopa Sotsiaalfondi tegevusest „Noorsootöötajate koolituste arendamine“. Huvitegevuse fond toetab Tõrva valla laste ja noorte osalemist huviringides, mida piirkonnas ei

ole või millega nii professionaalsel tasemel ei tegeleta. Toetuse andmise aluseks on ENTK poolt kinnitatud Valgamaa 1 koostöögrupi tegevuskava.

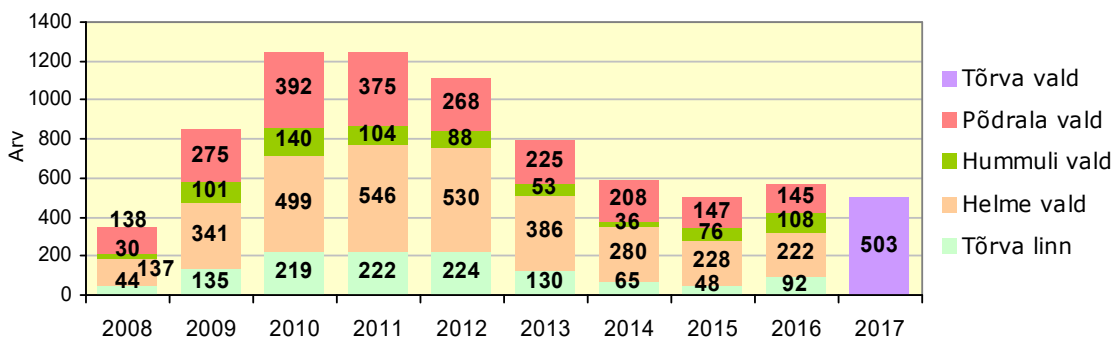
Tõrva valla noorsootööd aitab edendada maakonna noortekogu. Valgamaa Noortekogu on 2006. aastal loodud vabatahtlik ühendus, mille põhitegevuseks on võimaldada noortel aktiivsemalt osaleda ühiskondlikus elus. Valgamaa Noorsootöökeskus Tankla on 2010. aastal Taageperas Valgamaal maakonna aktiivsete noorsootöö eestvedajate poolt loodud ühendus. Tankla eesmärgiks on läbi noorsootöökeskuse arendada ja toetada maakonna noorsootöövõrgustiku erinevaid osapooli ja nende tegevusi, et tagada maakonna noorte ja noorsootöötajate huvide esindatus kõigis Valgamaa valdades ja maakonnas tervikuna.

#### 4.2. Sotsiaalhoolekanne ja tervishoid

**Sotsiaalhoolekanne.** 2018. aasta alguse seisuga elab Tõrva vallas 384 last vanuses 0-6, 541 põhikooliealist last (vanus 7-15), 3907 tööalist inimest (vanus 16-64) ja 1438 inimest vanuses 65+.

Toimetulekutoetus on riigi abi puudusekannatajale, mida maksab kohalik omavalitsus. Täiendavaid sotsiaaltoetusi on õigus saada vallaelanikel. Tõrva valla sotsiaalhoolekandlise abi osutamise peamiseks eesmärgiks on teenuste osutamine toetuste jagamise asemel, kui juhtum seda võimaldab.

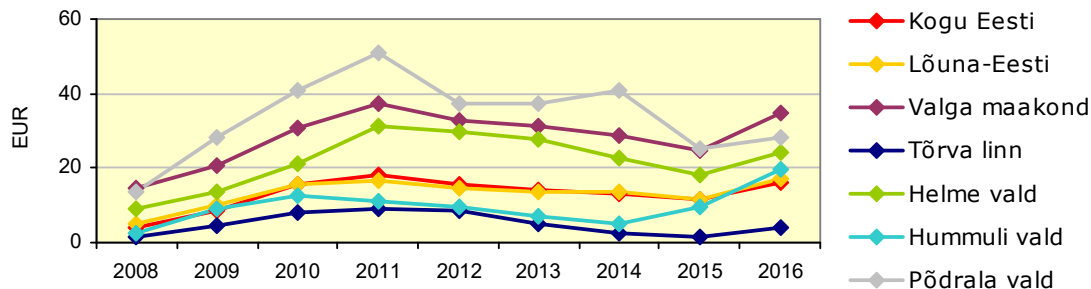
Valla eelarvest makstavad sotsiaaltoetused jagunevad sissetulekust sõltuvateks ja sõltumatuteks. Statistikaameti andmetel suurenes Tõrva vallaks ühinenud omavalitsusüksustes aastatel 2008-2011 rahuldatud toimetulekutoetuse taotluste arv enam kui kolm korda (349 taotlust 2008. aastal, 1247 taotlust 2011. aastal). Selle põhjuseks oli majanduslangusest tulenenud tööpuuduse kiire kasv. Aastatel 2014-2016 rahuldatud toimetulekutoetuse taotluste arv Tõrva vallas stabiliseerus (keskmiselt 550 taotlust aastas). Endiste omavalitsuste lõikes oli rahuldatud taotluste arv alates 2013. aastast langustrendis, väljaarvatud Hummuli vald, kus alates 2014. aastast rahuldatud taotluste arv suurenes. 2017. aastal oli Tõrva vallas toimetulekupiiri tagamiseks rahuldatud taotlusi kokku 503, mis on viimaste aastate väikseim näitaja (joonis 17).



**Joonis 17. Rahuldatud taotluste arv toimetulekupiiri tagamiseks Tõrva vallaks ühinenud omavalitsustes 2008-2017 (allikas: statistikaamet)**

Toimetulekutoetuste summa elaniku kohta oli aastatel 2008-2016 neljast ühinenud omavalitsusest suurim Põdrala vallas. Toimetulekutoetused elaniku kohta olid aastatel 2008-2016 väikseimad Tõrva linnas (3,82 eurot 2016.

aastal). Võrreldes Valga maakonna näitajaga olid 2008-2016 Tõrva linnas toimetulekutoetused elaniku kohta üle 80%, Hummuli vallas üle 60% ja Helme vallas üle 20% maakonna näitajast väiksemad. Põdrala vallas olid toimetulekutoetused elanikukohta ligi 20% maakonna keskmisest suuremad (joonis 18).



**Joonis 18. Toimetulekutoetused elaniku kohta Tõrva vallas 2008-2016, eur (allikas: statistikaamet)**

Toimetulekutoetusele lisaks on abivajajal võimalik saada kohaliku omavalitsuse kehtestatud tingimuste alusel täiendavat sotsiaaltoetust. Sissetulekust sõltuva sotsiaaltoetuse saamiseks peab ühe leibkonnaliikme kohta peale eluaseme kulutuste mahaarvestamist kätte jääma alla 1,5-kordse toimetulekupiiri (2018. aastal on see 210 eurot).

Tõrva Vallavalitsuse haridus-, kultuuri- ja sotsiaalosakonnas on sotsiaalteenistuses neliteist ametikohta (sotsiaaltöö peaspetsialist, neli sotsiaaltööspetsialisti, üks lastekaitsepspecialist üks sotsiaaltranspordi bussijuht ja seitse koduhooldustöötajat.

Kohaliku omavalitsuse poolt elanikele makstavate sotsiaaltoetuste eesmärk on parandada inimeste toimetulekut igapäevase eluga ning vastavalt kehtestatud korrale makstakse elanikele mitmesuguseid sissetulekust sõltumatuid toetusi (lapsetoetus, esmakordselt kooli mineva lapse toetus, transporditoetus, matusetoetus jne.) ja sissetulekust sõltuvaid toetusi, mis on suunatud vähekindlustatud ja toimetulekuraskustega peredele. Sotsiaalhoolekandlise abi osutamise tingimused ja kord on Tõrva vallas kehtestatud Tõrva Vallavolikogus 20.02.2018 määrusega nr 10.

Vastavalt ühinemislepingule tagatakse Tõrva vallas abivajajatele ja eakatele kvaliteetne teenus ja selle osutamisel lähtutakse vajaduspõhisusest ning lähimusprintsibiist eesmärgiga kindlustada teenuste kättesaadavus ja kvaliteet vähemalt samal tasemel kui enne omavalitsuste ühinemist. Tõrva vald osutab oma sotsiaalteenistuse ja struktuuriüksustega alljärgnevaid sotsiaalteenuseid: koduteenus, tugiisikuteenus, täisealise isiku hooldus, isikliku abistaja teenus, sotsiaaltranspordi teenus, eluruumi tagamine, lapsehoiu- ja muu sotsiaalteenus puudega lapsele, duši kasutamise ja pesu pesemise teenus. Tõrva valla korraldatavad teenused on varjupaiga-, turvakodu-, võlanõustamise-, asendushooldus- ja järelhooldusteenus ning väljaspool kodu osutatav üldhooldusteenus.

Mitmed sotsiaalteenused vajavad Tõrva vallas arendamist. Isikliku abistaja teenust on vaja arendada seoses elanikkonna vananemisega. Tugiisikuteenuse järgi on vajadus järjest kasvamas, sest üha enam kerkib

ühiskonnas esile probleem vanemlike oskuste puudumise osas ning järjest rohkem on tõsiseid kooliprobleeme ja puudega lapsi, kes vajavad tugiisikut kodus ja koolis.

Eluasemeteenust pakub vald Tõrva linna, Hummuli aleviku, Helme aleviku, Ala küla, Linna küla ja Riidaja küla sotsiaalkorterites.

SA Tõrva Haigla on loodud 2007. aastal Tõrva linna, endise Helme ja Põdrala valdade poolt. SA Tõrva Haiglas on 15 öendushooldus ja 25 ööpäevaringse hooldusteenuse voodikohta. Helme alevikus pakub ööpäevaringset hooldusteenust AS Helme Pansionaat, kus on voodikohti 75. Hummuli alevikus asuv Hummuli Hoolekandekeskus pakub hooldusteenust 16 voodikohaga. Tõrva linnas pakub AS Hoolekandeteenused Tõrva Kodu kuues kümnekohalises peremajas 60 psüühiliste erivajadustega kliendile.

Tõrva vallas toimib hetkel 4 päevakeskust: Jeti, Ala, Kalme ja Karjatnurme külas. Vajadus päevakeskuste järgi oleks veel: Hummuli alevikus, Riidaja ja Pikasilla külas ning ka Tõrva linnas.

**Tervishoid.** Tõrva linnas pakub eriarstiabi Tõrva Tervisekeskus OÜ, mis kuulub 100% Tõrva vallale. Tõrva Tervisekeskuse tegevusalaks on erinevate meditsiiniteenuste korraldamine ja osutamine – kiirabi, koduõendus, kooliõendus, röntgen, eriarstiabi jne. Tervisekeskuse ruumides töötavad perearstid, hambaarstid, günekoloog, kirurg, massöör, psühhiaater, silmaarst ja röntgen. Tõrva Tervisekeskus osutab koduõenduse teenust, sh vähihaigete kodust toetusraviteenust.

Tõrva vallas osutab kiirabiteenust AS Valga Haigla.

Perearstiteenust pakuvad Tõrva linnas lisaks Tõrva Tervisekeskusele ka OÜ Valgamaa Arstikeskus, OÜ Riolani ja OÜ Perearst E. Rebane. Perearsti vastuvõtt toimub ka Hummuli alevikus.

Tõrva linna territooriumil tegutseb kokku kolm apteeki: Kevade keskus Benu, Tervisekeskuse majas Südameapteek ja Maximas Terviseapteek. Valla elanikud kasutavad apteeke ka Valgas, Kärstnas, Rõngus ja Tartus.

#### 4.3. Kultuur ja sport

Tõrva vallas tegutseb Tõrva Kultuurimaja, kuus raamatukogu koos laenutuspunktidega ning üks muuseum (Helme Koduloomuuseum)(tabel 8).

**Tabel 8. Tõrva valla kultuuriasutused 2018. aastal**

Kultuurimajad ja rahvamajad	Ala Rahvamaja, Hummuli Rahvamaja, Koorküla Rahvamaja, Riidaja Kultuurimaja, Tõrva Kultuurimaja
Teabetoad	Helme Teabetuba, Holdre teabetuba, Jõgeveste teabetuba
Raamatukogud	Helme raamatukogu, Hummuli Raamatukogu, Riidaja raamatukogu (Leebiku ja Pikasilla laenutuspunktid), Taagepera raamatukogu, Tõrva Lasteraamatukogu ja Tõrva Linnaraamatukogu
Muuseumid	Barclay de Tolly mausoleum, Helme Koduloomuuseum, Riidaja mõisa ajalootuba, Riidaja kirik-kabel

**Ala Rahvamajas** valmisid 1997. aastal spordi- ja kultuuritegevuseks sobivad ruumid, mida kasutab ka Ala Põhikool. Rahvamajas on saal 360 inimesele ning kaks kabinetti. Rahvamaja jagab Ala põhikooliga jõusaali, riietusruume ja tualetti ning kodunduskööki koos vajamineva inventariga. Rahvamajas töötavad erinevad ringid. Rahvamaja saalis korraldatakse pidusid, kontserte, tähistatakse tähtpäevi jne.

**Hummuli Rahvamaja** alustas tegevust 1996. aastal. Rahvamaja ruumides tegutsevad mitmesugused tegevusringid. Hummuli Rahvamaja toetab vallakodanike initsiatiivi lühiajaliste kursuste, õppekodade, õppepäevade ning erinevatele vanuserühmadele ühisürituste ja suurürituste korraldamisel. Üritused toimuvad 2013. aastal renoveeritud saalis, kus on ka võimalused kunsti- ja fotonäituste korraldamiseks. Rahvamaja teeb kultuurielu elavdamiseks tihedat koostööd teiste Hummulis asuvate asutustega ja mittetulundusühendustega.

**Koorküla Rahvamaja** asutati 1910. aastal. Rahvamaja ruume saavad soovijad rentida ürituste läbiviimiseks. Rahvamaja on alates 2014. aasta juulist regulaarseks tegevuseks suletud. Hoone on 2006. aastal kultuuriministeeriumi ja valla toetusel teostatud kapitaalremondi järgselt heas seisukorras. Vald (endine Helme vald) on taganud ka rahvamaja ümbruse korrashoiu.

**Riidaja Kultuurimaja** hoone on endine Riidaja mõisa magasiit, mis 1929. aastal kohalike elanike poolt seltsimajaks ümber ehitati. Kultuurimaja kasutatakse külarahva kogunemiskohana, noortekeskuse ja eakate päevakeskusena. Kultuurialast koostööd tehakse valla teiste asutustega ning isetegevusringide sõpruskollektiividega. Majas tegutseb rahvatantsuring, näitering, aeroobika, naiste käsitööring ja pensionäride ühendus. Lisaks on võimalik kasutada internetipunkti ning olemas on ka kinoaparatuur. Rahvamajas peetakse mitmeid traditsioonilisi üritusi, nagu Kultuurimaja sünnipäev, pensionäride sügispidu, jõulupidu, emadepäev, Riidaja mõisapäev jne.

**Tõrva Kultuurimaja** eelkäijaks on 1924. aastal Tõrva Tuletõrjeühingu poolt ehitatud 500 istekohaga rahvamaja. Kuna hoones toimusid mitmed põlengud, kolis kultuurielu 1997. aastal uude hoonesse Männiku tänaval. Tõrva Kultuurimaja tegutsevad mitmed isetegevus- ja huviringid, millest võtab osa ligi 200 inimest: meesansambel, naisansambel, eakate naisansambel, Tõrva naiskammerkoor, memmede tantsurühm, rahvamuusikaansamblid, Tõrva Kunstistuudio, estraaditrupp ja näitering. Kultuurimajas tegutsevad ka Tõrva Puuetega Inimeste Liit ja MTÜ Pensionäride Selts. Maja külastab nädalas ligi 450 inimest. Kultuurimaja alla kuulub Tõrva Tantsustuudio „Lys“, mis tegutseb lasteaed Mõmmik ruumides, kuna kultuurimaja saal ja lava on väikesed. Lisaks kultuurimajale toimub Tõrva linnas aktiivne kultuurielu Tõrva Kirik-kammersaalis, kus viiakse läbi kontserte, näitusi ja konverentse.

**Muuseumid.** Tõrva vallas asuvad Barclay de Tolly mausoleum, Helme Koduloomuuseum, Riidaja mõisa ajalootuba, Riidaja kirik-kabel. Lisaks omavalitsustele on muuseumide korrashoidmist ja renoveerimist rahastusega toetanud Kultuuriministeerium, EAS, Leader programm.

**Jõgeveste teabetuba** alustas oma tegevust 2005. aasta sügisel. Puithoone soetati PRIA abil külaelu edendamise programmist ning paigaldati Helme valla eelarvevahendite abiga. Seoses kasutusaktiivsuse vähenemisega suleti

teabetuba 2014. aasta juulikuust. Hoonet on võimalik külaelanikel kasutada erinevate sündmuste läbiviimiseks. Hoones paikneb Jõgeveste küla interneti tugijaam. Hoone ja selle ümbruse korrashoiu tagab omavalitsus.

Tõrva vallas tegutseb kuus raamatukogu. Samuti tegutsevad raamatukogud valla koolide juures, mille tegevus on suunatud õpilastele.

**Helme raamatukogu** Linna külas avati uutes ruumides 2013. aasta oktoobris Ritsu Lasteaed-Algkooliga samas hoones. Raamatukogu korraldab laenutust ka Kalme päevakeskuses. **Taagepera raamatukogu** Ala külas sai oma kasutusse kaasaegsed ruumid 2012. aasta septembris ning raamatukogu asub samas hoones Ala Põhikooliga. Raamatukogu korraldab laenutust ka Karjatnurme päevakeskuses. Seoses nende muudatustega on oluliselt kasvanud raamatukogude külastatavus. **Hummuli Raamatukogu** on loodud 1922. aastal ning seda külastavad valla elanikud lastest eakateni. Raamatukogu viib koostöös Hummuli Rahvamajaga läbi mitmesuguseid üritusi (kohtumisõhtud kirjanikega, ekskursioonid kirjanike sünnipaikadesse, temaatilised raamatunäitused jmt). Raamatukogu säilitab paikkondlikku järjepidevust pakkudes lugemiseks ka mulgikeelset kirjandust. **Riidaja raamatukogu** alustas oma tegevust 1925. aastal ning asub ajaloolises Riidaja mõisa peahoones. Riidaja raamatukogu rekonstrueeriti 2008. aastal. Aastas täiendatakse raamatukogu fondi vastavalt võimalustele, pöhirõhk on pööratud teabe- ja väärtkirjandusele. On organiseeritud erinevaid kursusi ja muid õppusi, toimuvad iga-aastased näitused, raamatukogus on võimalik kasutada ka internetti. Kuna raamatukogu asub Riidaja Põhikooliga samas hoones, kasutavad seda ka kooli õpilased ja töötajad. Riidaja Raamatukogu laenutuspunktid töötavad ka Leebikus ja Pikasillal.

**Tõrva Linnaraamatukogu** moodustati 1909. aasta detsembris Helme-Tõrva Haridusseltsi poolt ning see asub Tõrva Kultuurimaja hoones. Hoone renoveeriti 2003. aastal. Tegu on üldkasutatava rahvaraamatukoguga, mis toetab oma tegevusega koolitusi, täiend- ja ümberõpet, harrastusi, pakub meelelahutust. Raamatukogu on kohalikuks infokeskuseks, seal korraldatakse ka mitmesuguseid kohtumisi kirjanikega, raamatukogutunde ja raamatunäitusi ning ülevaateid. Uueks traditsiooniks on saanud kodukandi kunstnike näitused. **Tõrva Lasteraamatukogu** moodustati 1953 ja raamatukogu asub Riiska linnaosas Lasteaed Mõmmikuga ühes majas. 2009. aastal hoone renoveeriti ning sellega seoses sai lasteraamatukogu kaasaegsed ruumid. Lasteraamatukogu on kasutajasõbralik õpi- ja kultuurikeskus ning pakub vastavalt rahvaraamatukogu seadusele teenuseid teeninduspiirkonna elanikele.

**Vabaõhuürituste paigad.** Mitmeid valla kultuuriüritusi peetakse kultuurimajadest väljaspool: Helme Laululava, Tõrva Keskväljak, Pikasilla laululava, Veskijärve saar. Populaarseks kohaks vabaõhuürituste läbiviimiseks oli Tõrva Tantsumägi, mis oli rahva kooskäimise ja vaba aja veetmise kohana oli tuntud juba 19. sajandil. Tantsumäe vabaõhulava ehitati 1970-ndatel aastatel. 2013. aastal süütamise tõttu hävinud vabaõhulava planeeritakse rekonstrueerida, et saaks jätkata suviste vabaõhu-teatrietenduste ja kontsertide pidamist. Mitmed valla ühisüritused toimuvad Hummuli mõisapargis. Ühisüritusi korraldavad vabaühendused koostöös Hummuli Rahvamajaga. Mõisapargis asub väikesemõõtmeline laululava koos tantsuplatsiga, paviljon ja lõkkeplats. Traditsioonilisteks üritusteks mõisapargis on jaanipäev, jõulude tähistamine, pargijooks, perepäev ning Hummuli looduspäev.



**Sport.** Paljud Tõrva valla spordiobjektid (võimlad, staadionid, mänguväljakud) paiknevad koolide juures (tabel 9).

**Tabel 9. Spordirajatised Tõrva vallas 2018. aastal**

Spordihooned	AT Spordiklubi
	Tõrva Gümnaasiumi spordikompleks
	Tõrva spordihoone
Võimlad	Ala Põhikooli võimla, Riidaja Põhikooli võimla
	Linna küla spordibaas
Staadionid	Hummuli staadion
	Pikasilla staadion
	Riidaja Põhikooli staadion
	Tõrva Gümnaasiumi staadion
Mänguväljakud, spordiplatsid	Ala Põhikooli mänguväljak
	Kalme palliplats, Karjatnurme palliplats, Hummuli palliplats,
	Pikasilla mänguplats
	Riiska rannavolle platsid
	Ritsu spordiväljak
	Tõrva Avatud Noortekeskuse kompleks: jalgpalliväljak, skatepark, korvpalliplats
	Vanamõisa järve rand
	Tõrva Gümnaasiumi korvpalliväljak, tenniseväljak, KEK-i korvpalliplats
Terviserajad	Tõrva Terviserajad: 11,1 km matkaring, jooksu ja rattarajad, valgustatud suusarada
	Härma Terviserada: 4,2 km suusaring
	Hummuli Terviserada: matkarada, suusarada
Spordisaalid, jõusaalid	Ala Põhikooli jõusaal
	Pikasilla kooli spordisaal
	Tõrva Gümnaasiumi saalid

Tõrva vallas on mitmekesised sportimisvõimalused. Spordihoonetes ja spordikompleksides tegutsevad mitmed spordiklubid ja spordiringid, on võimalik mängida tennist, saalihokit, korvpalli, jalgpalli, tegelda jooga ja orienteerumisega, osa võtta tantsutrennidest jpm. Lisaks spordihoonetele ja -klubidele on aktiivse vaba aja veetmise võimalusi loodud mitmete kultuurimajade ja noortekeskuste juurde. Discgolfi saab mängida Tõrvas discgolfigpargis, Tõrva Avatud Noortekeskuse juures, Hummuli, Ala ja Pikasilla radadel. Vanamõisa järve ääres on võimalik laenutada vesijalgrattaid. Hummulis käivitus 2016. aastal puhkeala arendamise projekt ja 2017 valmis erinevate pikkustega terviserada koos võimlemisaladega, mille käigus soetatakse 600 puistekuupmeetrit hakkpuitu ja jaotatakse see raja nendele osadele, mis on katmata või ebapiisavalt kaetud. Projekti üldeesmärgiks on Hummuli puhkeala arendamine vabaaja-, spordi- ja puhkevõimalusi pakkuvaks piirkonnaks.

Tõrva vallas tegutsevad mitmed spordiga seotud mittetulundusühingud: Tõrva Jalgpalliklubi, MTÜ RS Motosport, MTÜ MR Racing Team, Spordiklubi Viraaž, MTÜ Tõrva Võrkpalliklubi, MTÜ Orienteerumisklubi Käbi. MTÜ Tõrva Spordiseltsist on välja kasvanud Tõrva-Helme piirkonna suurim spordiürituste korraldaja ja liikumisharrastuste propageerija. Mittetulundusühingud aitavad

korraldada vallas peetavaid iga-aastaseid traditsioonilisi spordiüritusi ja – võistlusi, näiteks Tõrva valla suusaseriaal, kevadmatkad, kõnnimatkad.

Vastavalt omavalitsuste ühinemislepingule töötatakse Tõrva Vallavalitsuse poolt välja spordiklubide toetamise aluspõhimõtted ja nende rahastamise mehhanism vallaelarvest.

Tõrva valda planeeritakse ujula-spa ehitust. Ujulakompleks on planeeritud rajada eraldi hoonena Tõrva Gümnaasiumi juurde, olles ühendatud kooli kõige uuema, C-korpusega.

#### 4.4. Kommunaalmajandus

**Teed, tänavad, tänavavalgustus.** Tõrva valla teedevõrk on tervikuna piisavalt tihe ja ajalooliselt välja kujunenud. Vallas on teede kogupikkus 772 km, millest on valla omandis 182 km. Liiklustihedus on suurim valla keskosa läbival Valga – Uulu maanteel, teiste teede liikluskoormus on väike. Valla teed vajavad osaliselt remonti (kruusakatte uuendamist) ja tolmutõrje teostamist. Teehoiuteenust osutavad vallas erinevad ettevõtted. Kohalike teede hooldamisel esineb probleeme, kuna puudub vajalik teemaa, kuhu rajada sadeveekraave. Samuti on raskusi maaomanikega kokkuleppe saavutamise ja teeäärse võsa eemaldamiseks.

Välisvalgustus on olemas Hummuli alevikus ja Soe külas. Välisvalgustus Riidaja, Rulli ja Pori külades vajab korrastamist.

Tõrva linnas on teid ja tänavaid kogupikkuses 29,5 km. Enamik linna tänavatest on mustkattega, kuid on ka kruusakattega lõike kogupikkusega 5,1 km. Enamik linna tänavavõrgust on kaetud tänavavalgustusvõrguga. Linnas asub 10 silda ja 11 parklat. Tõrva linna peatänavad on heas seisukorras: 2003. aastal rekonstrueeriti Valga-Uulu maantee Tõrva linna läbisõit 2,9 km ulatuses koos kõnniteede, tänavavalgustuse ja trassidega ning 2011. aastal rekonstrueeriti Tartu maantee. 2018. aastal toimus Tõrva keskväljaku rekonstrueerimine ja ehitati uus bussijaama hoone. Projekti elluviimist rahastatakse Piirkondade konkurentsivõime tugevdamise investeeringute toetusest Euroopa Regionaalarengu Fondi vahenditest. Maanteeamet kavandab Tõrva linna keskusse ringteed.

Valla tervikliku arengu seisukohast on esmatähtis Helme-Holdre-Taagepera maanteele kogupikkuses tolmuva katte ehitamine. Liiklusohutuse seisukohalt on oluline kergliiklustee rajamine Piiri ristist kuni Hummuli põhikoolini ning Hummuli alevikus olemasoleva kergliiklustee pikendamine Soe küalani.

Vastavalt ühinemislepingule jätkatakse Tõrva vallas teede ja tänavate hooldus- ja remonditööd vähemalt senises mahus, investeeringud tehakse lähtuvalt valla teede investeeringute kavast. Oluliseks peetakse liiklusohutust ja kergliiklusteede tervikliku võrgustiku väljaehitamist.

**Ühistransport.** Tõrva valda läbivad Valga ja Viljandi maakonnaliinid, mis sõidavad läbi Tõrva linna ja läbivad ka Tõrva valla erinevaid erinevaid peatusi. Tõrva linnas on bussiühenduse sagedus [www.peatus.ee](http://www.peatus.ee) andmetel järgmine: Tõrva – Valga suunal 21 bussiliini (nendest 3 ühel päeval nädalas), Tõrva – Tallinn suunal igapäevaselt 4 liini, Tõrva – Viljandi suunal 4 liini. Valla siseselt on bussiühenduse sagedus järgmine: Tõrva – Riidaja ja Tõrva – Helme suunal igapäevaselt 7 liini, Tõrva- Hummuli suunal 16 liini, Tõrva –

Soontaga suunal 5 liini ja Tõrva – Taagepera suunal 9 liini (nendest 3 ühel päeval nädalas).

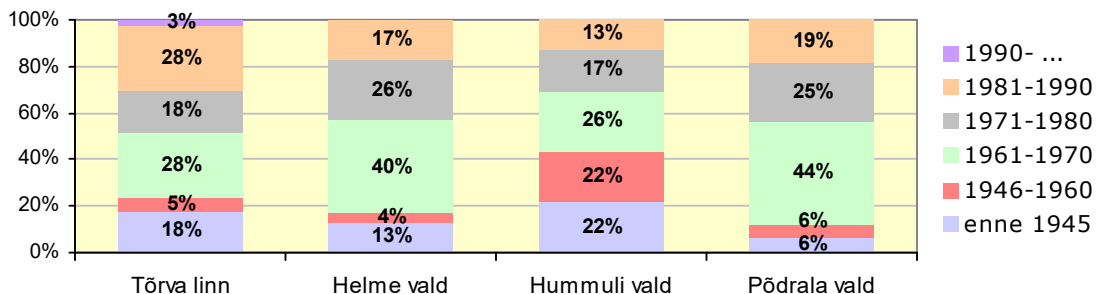
Tõrva valla varustatus ühistranspordiga on piirkonniti erinev. Valga-Uulu maantee piirkonna elanikel on tiheda bussiliikluse tõttu hea ühendus Valga-Tõrva suundadel. Suhteliselt hea on ühistranspordiühendus ka Pikasilla ja Rulli külades, kus maakonnasisesed bussiliinid ühendavad piirkonda Tõrva linnaga, samuti läbivad külasid ka Viljandi bussiliinid. Riidaja, Löve, Pori ja Leebiku piirkonda ühendab Tõrvaga linnaga piirkonda maakonnasisene bussiliin, samuti teenindab seda piirkonda koolibuss. Kaugemate külade elanikel on aga tõsisemid probleeme bussiliiklusega. Mõnevõrra leevendab olukorda koolibuss, seda aga ainult kooliajal. Ühistranspordi võimalused on vallas võrreldes aastate taguse olukorraga tunduvalt halvenenud, kuna varem valla külasid läbinud arvukad riigisiseseid bussiliinid on kaotatud või muudetud kiirliinideks.

**Elamumajandus.** 2011. aasta rahva ja eluruumide loenduse (REL 2011) andmetel oli 2012. aasta alguse seisuga Tõrva vallas kokku 1805 elamut, nendest 90,2% ühepereelamud, 7,0% korterelamud ja 2,8% muu väikeelamud (nt paaris- või ridaelamud) (tabel 10). Endiste valdade lõikes oli korterelamute osakaal Helme ja Hummuli vallas 9%, Tõrva linnas ja Põdrala vallas 5%. Kortereelamud asuvad Hummuli alevikus, Helme alevikus, Jeti külas, Soe külas, Piiri külas, Linna külas, Ala külas, Taagepera külas.

**Tabel 10. Tavaeluruumidega hooned ühinenud Tõrva valla omavalitsusüksustes 31.12.2011 (allikas: REL 2011)**

	Kortereelamud	Ühepereelamud	Muu väikeelamud	Kokku
Helme vald	47	465	23	<b>535</b>
Hummuli vald	23	228	3	<b>254</b>
Põdrala vald	16	283	2	<b>301</b>
Tõrva linn	39	652	24	<b>715</b>
<b>Kokku</b>	<b>125</b>	<b>1628</b>	<b>52</b>	<b>1805</b>

Endises Helme vallas ja Põdrala vallas asuvatest kortereelamutest 65-70 % on ehitatud aastatel 1961-1980. Endises Hummuli vallas on suur osa kortermajadest ehitatud peale 1980-ndat aastat. Kõige uuemad kortereelamud on Tõrva linnas: 30% kortereelamutest on ehitatud peale 1981. aastat (joonis 19).



**Joonis 19. Kortereelamute ehitusaeg Tõrva vallas (allikas: REL 2011)**

Endistes valdades (Helme, Hummuli ja Põdrala vald) olid korteriühistud moodustatud ca 60% kortereelamutest. Kortereelamute peamiseks probleemiks on haldamine, sest paljud hooned on halvas seisus ja elanikud ei suuda

tagada vajalikke investeeringuid hoonete korrashoiule. Kortermaju korrastatakse valdavalt Kredex'i toetusega.

Tõrva linn on valdavalt oma piirides täis ehitatud, 95% on ühepereelamud. Linna territoorium on jagatud erinevate funktsioonidega piirkondadeks, välja arvatud mõned territooriumid linna äärealadel. Tõrva linna korterelamud asuvad nn Riiska linnaosas. Piirkonnas paiknevad olemasolevad kolme-, nelja- ja viiekorruselised korterelamud koos nende juurde kuuluvate garaažide ja neid liigendavate haljakutega. Kõikides kortermajades on loodud korteriühistud. Mitmed korteriühistud teostavad Kedexi abiga renoveerimistöid.

Ehitustegevus Tõrva valla maapiirkondades toimub põhiliselt olemasolevate elamute rekonstrueerimise ja juurdeehituste näol. Tõrva linnas otsest vajadust täiendavaks elamuehituseks ei ole, kuna elanike arv väheneb ja ligi 90 majapidamist seisavad tühjadena – osa neist aastaringsest, osa on suveperioodil siiski kasutuses. Linna piirile, olemasoleva elamumaa laiendusena on planeeritud korterelamu reservmaad. Korterelamute vaheliste alade paremaks kasutamiseks on kavandatud rajada laste mänguväljakuid.

**Soojavarustus.** Soojatootmine on Tõrva valla maapiirkonnas asuvates korterelamutes ja munitsipaalomandisse kuuluvates hoonetes lahendatud lokaalse küttesüsteemiga. Probleeme on korterelamutel puiduvarude hoidmisega. Mitmed munitsipaalhooned on varustatud kergõlikütte kateldegaga, mis vajavad väljavahetamist.

Tõrva linnas on kaugküte Riiska linnaosas korterelamutes, Tõrva Lasteaed Mõmmikus ja Tõrva spordihallis. Tõrva katlamajas asendati 2017. aastal vanad amortiseerunud katlad kaugjuhitavate ja 90% kasuteguriga hakkepuidukateldegaga. Mitmed kaugküttevõrgus olevad elamud liitusid ka soojaveevõrguga ning saavad kaugkõetavat sooja vett, mis on elektriga soojendatavast veest poole soodsam. Katlamaja operaator on SW Energia.

Tõrva vallas peetakse oluliseks munitsipaalomandisse kuuluvate hoonete ja soojaettevõtete tootmise tehniliste lahenduste energiasäästu suurendamist, milleks tehakse projektitaotlusi kaasrahastuse saamiseks, sh Euroopa Liidu struktuurivahenditest. Tõrva vallas on koostamisel energeetika arengukava.

**Haljastus ja heakord.** Haljasalade hooldamisega ja tänavate heakorraga, samuti valla omandis olevate eluruumide ja hoonete hooldamisega tegeleb Tõrva Vallamajanduse osakond.

**Vee-ja kanalisatsioonisüsteem.** Tõrva linnas on veevärgi haldaja Tõrva vallavalitsus. Veevarustuse- ja kanalisatsiooniteenuseid osutab Tõrva vallavalitsusele kuuluv ettevõtte OÜ Tõrva Veejõud. Veemajandusprojekti raames rajati aastatel 2012-2013 Tõrva linnas 20,7 km veetorustikku, 18,4 km kanalisatsioonitorustikku ja 2,4 km survekanalisatsiooni torustikku. Torustike ehitusega kaasnes ka 18 ülepumpla rajamist. 2013. aastal valminud reoveepuhastusjaamas toimub kogu Tõrva linna reovee töötlemine, millega tagatakse keskkonna puhtus. Uute süsteemide käikumine kuga tagati Tõrva linna majapidamistele 100%-line liitumisvõimalus vee- ja kanalisatsioonisüsteemidega.

Sademekanaliseerimine Tõrva linnas on rajatud Riiska linnaossa, sademevee restkaeve on ka kesklinnas, need on ühendatud olmekanaliseerimisega.

Endise Helme vallas territooriumil on ühisveevärk ja –kanalisatsioon olemas järgmistes külades: Linna küla, Helme alevik, Patküla küla, Ala küla, Karjatnurme küla, Kalme küla ja Taagepera küla. Veevarustuse- ja kanalisatsiooniteenuseid osutab Helme vallavalitsusele kuuluv ettevõtte OÜ Helme Teenus. Reoveepuhastid renoveeriti aastatel 2012-2013 Helme asulas, Ala külas, Patküla külas ja Linna külas sai Helme valla veemajandusprojekti raames. Projekti rahastamiseks sõlmis vald laenulepingu SA Keskkonnainvesteeringute Keskusega 375 tuhande euro ulatuses. Mitmed külades asuvad reoveepuhastid vajavad renoveerimist (Pokardi, Karjatnurme, Taagepera, Peebu).

Endise Hummuli valla territooriumil on ühisveevärk ja –kanalisatsioon olemas järgmistes külades: Hummuli alevik, Soe küla, Piiri küla ja Jeti küla. Euroopa Ühtekuuluvusfondi rahastamise toel rekonstrueeriti aastatel 2010-2011 ühisveevärgi ja –kanalisatsioonirajatised Hummuli alevikus. Soe küla, Piiri küla ja Jeti küla ühisveevärgi ja –kanalisatsioonisüsteemid vajavad rekonstrueerimist. Hummuli aleviku sadeveesüsteem vajab väljaehitamist. Ühisveevärgi ja -kanalisatsiooniteenust piirkonnas pakub vee-ettevõtja AS Valga Vesi.

Endises Põdrala vallas on ühisveevarustus- ja kanalisatsioonisüsteem Leebiku külas, Pikasilla külas ja Riidaja külas. 2015. aastal oli liitunud 35% elanikkonnast. Ühisveevarustus- ja kanalisatsioonisüsteemide parendamiseks tuleb rekonstrueerida ja laiendada vee- ja kanalisatsioonitorustikke, rekonstrueerida ja rajada reoveepuhastid. Vee- ja kanalisatsiooniteenuste osutamisega tegeles Põdrala vallas Põdrala Vallavalitsus, kellele kuulusid kõik ÜVK-ga seotud varad ning kellele oli välja antud vee erikasutusluba.

Endistes omavalitsustes (Tõrva linn, Helme vald, Hummuli vald, Põdrala vald) arendati ja ehitati ühisveevärgi ja –kanalisatsioonisüsteeme vastavalt kehtestatud ühisveevärgi ja –kanalisatsiooni arengukavadele. Omavalitsuste ühinemislepingus nähakse ette Tõrva valla ühine ühisveevärgi ja –kanalisatsiooni arengukava koostamine.

**Jäätmekäitlus.** Valgamaa Omavalitsuste Liidu korraldatud riigihanke tulemusena osutab Tõrva valla haldusterritooriumil korraldatud jäätmeveo teenust 01.02.2018 kuni 31.01.2023 Ragn-Sells AS. Tõrva valla kasutuses on Helme Ühisjäätmejaam, mis asub endises Härma kruusakarjääris. Ühisjäätmejaama on võimalik viia ohtlikke jäätmeid, segaehitusjäätmeid, elektroonika-jäätmeid, aia- ja haljastusjäätmeid jne. Suurekabariidiliste ehitusjäätmete äraandmine Helme Ühisjäätmejaama on tasuline. Tõrva linna on paigutatud jäätmete kogumiseks konteinerid: pakendikonteinerid, papp ja paber, segapakend, klaaspakend.

Tõrva valla jäätmemajanduse areng on suunatud väiksema olmejäätmete tekke ning parema jäätmete sorteerimise suunas.

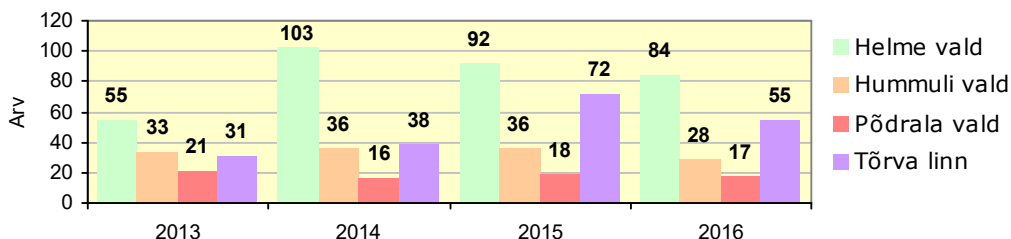
#### **4.5. Turvalisus**

Tõrva valla üheks oluliseks väärtuseks on turvaline ja rahulik elukeskkond. Turvalisuse tagamisel on kesksel kohal päästeteenistuse ja politsei olemasolu. Tõrva linnas asub Valga politseijaoskonna Tõrva osakond (Tõrva konstaablijaoskond). Tõrva Politseimaja asub kaasaegses renoveeritud

hoones Veski tn. 5, kus võtab vallakodanikke vastu piirkonnapolitseinik ja vanemspetsialist.

Õigusrikkumiste arv Tõrva vallas on olnud viimasel viiel aastal suuresti kõikum ning ühtset trendi suurenemisele või vähenemisele välja tuua ei saa. Kokkuvõtteks võib siiski märkida, et õiguskord Tõrva vallas on suhteliselt hea ja seega on tagatud elanikele normaalne turvatunne.

Tõrva vallas koordineerib päästeteenistuse teenust Valga Päästeteenistuse Tõrva komando. Väljakutsete arv päästesündmustele aastatel 2013-2016 omavalitsuste lõikes on esitatud joonisel 20. Väljakutsete arv päästesündmustele suurenes aastatel 2013-2016 neljas omavalitsuses kokku 30% (140 väljakutset 2013. aasta, 184 väljakutset 2016. aastal).



**Joonis 20. Väljakutsete arv päästesündmustele aastatel 2013-2016 (allikas: Päästeamet)**

Järgnevatel aastatel luuakse Tõrva vallas avaliku korra, turvalisuse ja kriisijuhtimise tagamiseks ühtne süsteem. Oluliseks peetakse vabatahtlikkuse alusel turvalisuse ja korrakaitse tagamist (abipolitseinikud, vabatahtlikud päästjad, kaitseleit jms). Jätkatakse turvakaamerate paigaldamist suurematesse Tõrva valla küladesse. Näiteks Hummulis on 4 turvakaamerat.

## 5. Ettevõtlus (sh turism) ja tööhõive, elanike sissetulekud, töötus

### 5.1. Ettevõtlus

Statistikaameti andmetel tegutseb 2018. aasta alguse seisuga Tõrva vallas 451 statistilisse profiili kuuluvat ettevõtet. 95% ettevõtetest on alla 10 töötajaga väikeettevõtted (428 ettevõtet), ettevõtteid töötajate arvuga 10-49 on 4% (16 ettevõtet), üle 50 töötajaga on piirkonnas 7 ettevõtet. Suurettevõtteid töötajate arvuga 200 ja enam, Tõrva vallas ei ole. 34% ettevõtetest on tegevusalaks põllumajandus ja metsamajandus (153), 12% hulgi- ja jaekaubandus (53), 10% ehitus (46), 8% töötlev tööstus (38).

2018. aastal on Tõrva valla suurim tööandja Tõrva vallavalitsus koos allasutustega, kus kokku töötab ligi 300 inimest. Suurim ettevõtte vallas on üle 100 töötajaga Combiwood OÜ asukohaga Möldre külas. OÜ Combiwood on eesti kapitalil põhinev firma mis alustas oma tegevust 2004. aastal, ettevõtte põhitegevuseks on puitliistude tootmine. 2016. aastal ettevõtte laiendas tootmist ja alustas tööd kahes vaetuses. Lina külas töötab kaks puitmaju tootvat ettevõtet (SkanHolz Helme AS ja Ritsu AS), kus kokku töötab ligi 100 inimest. Tõrva linnas on suurimad ettevõtted mööbli tootja Scandinavian Furniture OÜ (80-100 töötajat) ja kvaliteetriiete tootja SG Balticum AS (36 töötajat). 30-40 töötajaga ettevõtted Tõrva vallas on puidugraanulite tootja Helme Graanul OÜ ja turbatootmisega ning

mitmesuguste ehitustöödega tegelev AS Valmap Grupp. Helme Graanul OÜ on kontserni Graanul Invest pelletitehas ning 2012. aastal teostati tehases tootmise laiendus. Helme tehase tootmisvõimsust plaanitakse suurendada ka edaspidi. Kokku omab Graanul Invest 11 graanulitehast Eestis, Lätis ja Leedus.

Põllumajandusettevõtetest tegutsevad OÜ Tsentrum Agro, OÜ Mentor Agro, Tõntso Agro OÜ, OÜ Tulevik, OÜ Hummuli Agro, ANFISCO FACTORY OÜ väetiste segamise ja logistikakeskuse ja mitmed väiketalupidajad. Talupidajad tegelevad peamiselt teravilja kasvatamisega, neist suurim on Puide Talu seemneteravilja kasvatus. Kui suurtootjad toodavad selleks, et turustada maksimaalselt oma toodangut, siis mitmed väiketalupidajad turustavad toodangut, mis oma perekonna vajadusest üle jääb. Juurde on tekkinud alternatiiv-põllumajandusega tegelejaid (marjakasvatus, lambakasvatus, kalakasvatus, mesindus, turism jm). Viimaste aastate järjest suurenevaks trendiks põllumajanduses on lihaste kasvatamine just väiketalunike seas. Edukalt tegutsevad mitmed FIE-dena registreerunud ettevõtlikud vallaelanikud.

Õigusliku vormi alusel jagunevad Tõrva valla ettevõtted 2018. aastal järgmiselt: osaühingud 69%, FIE-d 16%, mittetulundusühingud 12%, tulundusühistud 2% ja aktsiaseltsid 1%.

## **5.2. Turism ja puhkemajandus**

Tõrva Turismiinfopunkt jagab külalistajatele tasuta informatsiooni Tõrva turismi piirkonna, Valgamaa ja kogu Eesti turismiobjektide, majutus- ja toitlustusettevõtete, aktiivse puhkuse veetmise võimaluste, kultuurisündmuste, giiditeenuse osutajate ja transpordivõimaluse kohta. Kohal on infokonsultant.

Alates 2014. aastast asub Tõrva Vallavalitsuse hoones Mulgi Kultuuri Instituudi kontor, mille kohalolek peaks aitama Tõrva kui ajaloolise Mulgimaa osa identiteedi tugevnemisele.

Tõrva linna olulisemateks looduslikeks vaatamisväärsusteks on Vanamõisa ja Riiska järved, Õhne jõgi, Tikste oja koos paisjärvega, Tikste ürgorg, Keisripalu männik, Tantsumäe piirkond ja Veskijärv koos Õhne jõega. Suure potentsiaaliga puhkealad on Riidaja mõisakompleks ja mõisapark ning Pikasilla puhkeala. Olulisemateks kultuuriloolisteks objektideks Tõrva linnas on Tõrva kirik-kammersaal, Tõrva kõrtsihoone, Tõrva vesiveski, linnavalitsuse hoone ning Tõrva Gümnaasiumi hoone koos vabadussõja ausambaga. Linna vahetus läheduses asub Helme kalmistu ja kabel. Linnas tegutseb mitu kodumajutust pakuvat ettevõtet, spordiklubi Viraaž hostel ja kaks hotelli. Toitlustust pakuvad mitmed kohvikud, bistroo ja restoran.

Aktiivse vaba aja veetmise teenuseid pakuvad piirkonnas OÜ Loodusturism, spordiklubi Viraaž, Meie Liigume Matkad ja OÜ Tõrva WakePoint. Turismiettevõtetest maapiirkonnas tegutsevad Taagepera külas Taagepera lossis hotell ja konverentsikeskus, väiksemad turismiteenuse pakujaks Taagepera külas on Kivimäe Turismitalu. Puhkevõimalusi pakuvad puhketalud: Kirikukülas Marja talu puhkekompleks ja Udumäe puhketalu, Jõgeveste külas OÜ Kalme-Veski kalakasvatuse puhkekompleks.

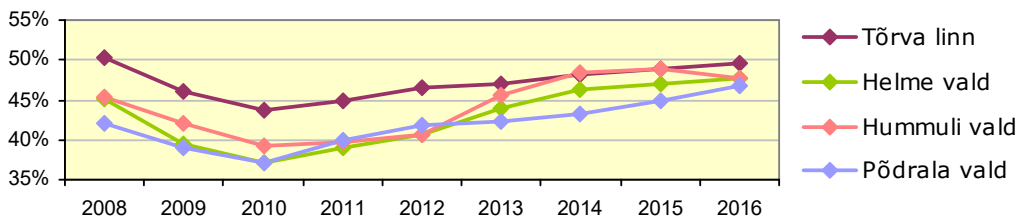
Turismiteenust osutavad Rahamäe talu, Järvesilma Turismitalu, Uue Peedu talu. Jahiturismi pakub OÜ Tündre ja Jaanikese Jahinduse OÜ.

Euroopa Liidu 2017/2018 aasta rahastusperioodi abil rajatakse koos Mulgimaa valdadega Tõrva vallas Ala külas asuvasse Sooglemäe tallu Mulgi Elamuskeskus. Mulgimaa valdade ühistegevuseks ja mulgi asja ajamiseks on vallad loonud ühise organisatsiooni MTÜ Mulgikultuuri Instituudi, talukompleks on MTÜ omanduses. Lisaks on Tõrva vald planeerinud parkla ehituse ja kompleksi perspektiivse laienduse valla maale, sest olemasolev kinnistu piirneb valla maaga ja see maa on broneeritud Mulgi Elamuskeskuse arendamiseks. Mulgi Elamuskeskus rajatakse olemasoleva talukompleksi baasil, kusjuures renoveeritakse erinevad hooned: häärber, maakividest ait, palkait, maakividest laut-tall ja reheait. Renoveeritud hooned leiavad toimivas külastuskeskuses kasutamist uues funktsioonis: ekspositsioonid, töötad, seminariruumid. Mulgi Elamuskeskusest kujundatakse omanäoline ja multifunktsionaalne keskus, kus pakutakse aastaringset tegevust erinevatele sihtgruppidele (kooliõpilased, kohalik kogukond, ettevõtjad, turistid).

Tõrva valla mitmekesine ja puhas looduskeskkond, rikkalik kultuuripärand ja -traditsioonid loovad hea eelduse puhke- ja loodusturismi arenguks. Turismi arenduse potentsiaaliga on Koorküla järvistu ja Väike-Emajõgi oma maaliliste kallastega, Hummuli ja Jeti puhkealad, Helme jõe org, Pikasilla küla koos lähiümbrusega.

### 5.3. Tööhõive, sissetulekud, töötus

Seisuga 01.01.2018 elas Tõrva vallas 3962 tööealist inimest vanuses 15-64, mis moodustas 63,2% elanikkonnast. Kui lugeda tööealisteks ka vanusegrupp 65-74 (702 elanikku), siis moodustab tööealiste elanike (vanus 15-74) osakaal elanikkonnast 74,4%. 2017. aastal oli statistikaameti andmetel tööga hõivatud (brutotulu saajad) Tõrva vallas 50,6% elanikest vanuses 15-74. Nelja endise omavalitsuse tööga hõivatud elanike (brutotulu saajad) osakaal elanikkonnast aastatel 2008-2016 on esitatud joonisel 21. Töäjõus osalemise määr elanikkonnast oli nendel aastatel suurim Tõrva linnas ja suhteliselt madalam Põdrala vallas. Positiivne on, et alates 2011. aastast on kõigis neljas omavalitsuses tööga hõivatute osakaal tõusutrendis.

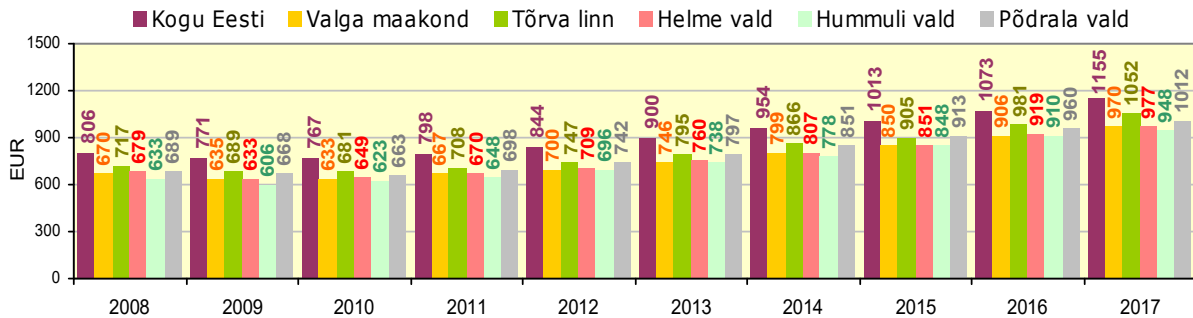


#### Joonis 21. Töäjõus osalemise määr (brutotulu saajad) neljas endises omavalitsuses 2008-2016 (allikas: statistikaamet)

Statistikaameti andmetel oli 2017. aastal palgatöötaja kuukeskmise brutotulu Tõrva vallas 1011,07 eurot, mis oli Valga maakonna keskmisest 4% kõrgem (968,55 eurot), kogu Eesti keskmisest 12% madalam (1154 eurot). Aastate 2008-2016 palgatöötaja kuukeskmise brutotulu andmed on esitatud endiste omavalitsuste lõikes joonisel 22. Tõrva linnas ja Põdrala vallas oli palgatöötaja brutotulu suurem kui Valga maakonnas keskmiselt, Helme vallas

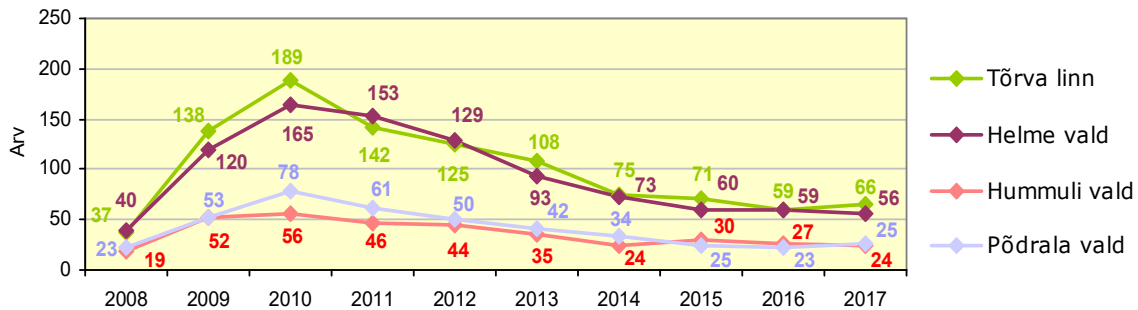


oli näitaja samal tasemel Valga maakonna keskmisega ja Hummuli vallas oli palgatöötaja brutotulu Valga maakonna keskmisest pisut madalam. Alates 2011. aastast palgatöötaja kuukeskmine brutotulu omavalitsustes pidevalt suurenes: aastate 2011 ja 2017 võrdluses oli suurenemine kõigis neljas endises omavalitsuses 45%. Samas suurusjärgus suurenes ka Eesti keskmine ja Valga maakonna keskmine näitaja.



**Joonis 22. Palgatöötaja kuukeskmine brutotulu neljas endises omavalitsuses ja Valga maakonnas 2008-2016 (allikas: statistikaamet)**

Töötukassa andmetel oli seisuga 15.05.2018 Tõrva vallas 179 registreeritud töötut, nendest 18 töötut vanuses 16-24 (10%), 104 vanuses 25-55 (58%), 57 vanuses 55+ (32%). Töötuse määr oli vallas samal ajal 4,5%. Aastate 2008-2017 vaates võib öelda, et registreeritud töötute arv kasvas kiiresti aastatel 2009-2010, mil seoses majanduslangusega oli registreeritud töötute arv suurim (2010. aastal oli kuukeskmine registreeritud töötute arv 488), kuid perioodil 2011-2016 töötute arv piirkonnas pidevalt vähenes (2011. aastal oli kuukeskmine registreeritud töötute arv 402, 2016. aastal 168). 2017. aastal püsis töötute arv piirkonnas samal tasemel, mis 2016 aastal (joonis 23).



**Joonis 23. Registreeritud töötute arv (kuude keskmine) neljas endises omavalitsuses 2008-2017 (allikas: Töötukassa)**

## 6. Valitsemine ja kohaliku omavalitsuse eelarve

### 6.1. Tõrva valla haldus

Tõrva Vallavolikogu koosseisus on 21 volikogu liiget. 2017. aasta kohalike omavalitsuste volikogu valimistel oli valimisnimekirja kantud 5364 inimest, kellest valimas käis 3533 inimest (65,9%). Kehtivaks tunnistati 3517 häält, mis jagunesid järgmiselt: Eesti Reformierakond 1662 häält (47,3%), Sotsiaaldemokraatlik Erakond 927 häält (26,4%), Erakond Isamaa ja

ResPublica Liit 380 häält (10,8%), Eesti Keskerakond 319 häält (9,1%), Eesti Konservatiivne Rahvaerakond 137 häält (3,9%) ja Valimisliit Helme kihelkond 92 häält (2,6%). Tõrva Vallavolikogus jagunesid kohad vastavalt 11, 6, 2, 1, 0, 0.

Tõrva vallavalitsus koosneb 6 liikmest. Valla ametiasutuse struktuuris on kuus osakonda ja 34 teenistuskoha (kantselei, finantsosakond, haridus-, kultuuri- ja sotsiaalosakond, vallamajanduse osakond, keskkonna- ja ehitusosakond, arendusosakond).

**Välissuhted.** 1990. aastal kirjutati alla sõprusleping Tõrva linna ja Laihia valla vahel. Laihia on Soome keskmise suurusega vald, mis asub ligi 400 km Helsingist põhja pool. Laihia vallaga toimunud koostöös on olnud kontakte koolide, noortegruppide, isetegevuslaste ja ettevõtjate vahel, samuti Helme kiriku ja Laihia kiriku vahel.

2000. aastal sõlmis Tõrva linn sõpruslepingu Poola linna Łukowiga Łukowis. Łukow on 600 aastat vana Poola linn, mis asub Lubelskie vojevoodkonna loodeosas. Samal aastal kirjutati alla sõprusdeklaratsioon Tõrva linna ja Grantsville'i linna vahel, mis asub Garrett'i maakonnas Marylandi osariigis Ameerika Ühendriikides. Aastatel 2000 ja 2001 õppisid Tõrva Gümnaasiumi kaks lõpetajat ühe semestri Garrett'i maakonna kolledzis, aastatel 2002 ja 2003 olid Grantsville'i ja Tõrva 4. ja 5. klasside õpilastel kirjavahetusprojektid. Delegatsioonid Grantsville'st, Garrett'i maakonnast ja Marylandist on mitmel korral külastanud Tõrva linna.

Tõrva linnal on 2007. aastal allkirjastatud sõprusleping Norra Hemsedali Kommuuniga. Hemsedali vald asub Buskerudi maakonnas Hallingdali rajoonis. Valla pindala on 753 ruutkilomeetrit ja elanike arv 1876 (2004. a) ning asub Oslost 220 km ja Bergenist 330 km kaugusel. Hemsedal on tuntud kui Norra suuruselt teine suusakuurort. Hemsedali vald on sõprussuhetes Essunga kommuniga Rootsist, mis on ühtlasi ka Tõrva sõpruspartner. Sõprusleping Tõrva linna ja Essunga Kommuuni vahel sõlmiti 2003. aastal. Suhted Tõrva ja Essunga kommunis asuva Nossebro vahel said alguse juba 1990-ndate aastate keskel. Tõrva Gümnaasiumi ja Nossebro kooli vaheline õpilasvahetusprojekt kestis 9 aastat (1995-2003). Nossebro Lions Club on sõprussuhetes Tõrva LC-ga. 2011. aasta augustis toimus Tõrvas Põhjamaade sõprusringi kohtumine, kus osales ka Essunga delegatsioon.

2011. aasta oktoobris allkirjastasid Tõrva linnapea Agu Kabrits ja Fonyodi linna volikogu liige Gábor Farkas Tõrva ja Fonyodi koostööprotokolli. Toimuvad delegatsioonide kohtumised ja kontaktid koolide, noortekeskuste ja kultuuriasutuste vahel, mis võimaldab kohalikel inimestel kogeda piiriüleseid tegevusi kaasaegses Euroopas.

## 6.2. Kodanikuühiskond

Tõrva vallas tegutsevad paljud valla arengus olulised mittetulundusühingud: MTÜ Mulgi Kultuuri Instituut, MTÜ Mulgimaa Arenduskoda, Helme Maaparandusühistu, Helme Talupidajate Selts, MTÜ Liiva Vesi, MTÜ Põdrala Kütt.

Kohalikku seltsi- ja kultuurielu edendavad seltsid MTÜ Rahvakultuuriühing Torupilli Ants, Põdrala Valla Maanaiste Seltsing, Riidaja Naisseltsing, Riidaja Spordiseltsing, MTÜ Tõrva Kinosõprade Selts

Külaseltside eesmärgiks on külade heakorrastamine ja külaelanike vaba aja sisustamine. Vallas tegutsevad järgmised külaseltsid: Ala Külaselts, Helme Külaselts, Kalme Külaselts, Lõve Küla Seltsing, Pori Küla Seltsing, MTÜ Leebiku Külaselts, MTÜ Pikasilla-Purtsi Külaselts, MTÜ Põdrala Külade Ühendus, Ritsu Külaselts, Rulli Küla Seltsing, Taagepera Külaselts, Karjatnurme külaselts. Seltsid on oma külades aktiivselt tegutsevad ning aitavad kaasa kohapealsete murede ja probleemide lahendamisele, korraldatakse spordivõistlusi, küla kultuuripäevi, ekskursioone, aidatakse korraldada küla heakorda jne. Külaseltsid tegelevad külade arengukavade koostamisega ja täiendamisega, Tõrva valla küladel on arengukavad: Taagepera küla arendamise kava 2015-2020, Ala küla arengukava 2015-2020, Helme küla arengukava 2011-2021, Linna küla arengukava 2015-2020.

Eakatele pakub kultuurilist meelelahutust MTÜ Pensionäride Selts Eluratas, MTÜ Helme-Tõrva Elu Ühendus ja Põdrala Valla Pensionäride Ühendus. Püüetega inimestele pakub huvitegevust ja korraldab ühisüritusi MTÜ Tõrva Püüetega Inimeste Liit.

**Valla traditsioonilised üritused.** Tõrva linnas korraldatakse iga-aastaselt jaanipidusid, suviti vabaõhukontserte, traditsiooniks on saanud iga-aastased Tõrva Linna päevad, laste Laulukarusell, Mari Kulli nimelise kultuuripremia väljaandmine, vastlapäeva korraldamine, Erni Kasesalu nimeline kandlepäev, Mulgi päev „Mulk Helme kihelkonnas“, lastekaitsepäev, Järvekantri ning näitemängupäev.

### 6.3. Tõrva valla eelarve

**Tulud.** Nelja endise omavalitsuse eelarve tulude maht aastatel 2015-2017 on esitatud tabelis 11. Andmed on võetud Rahandusministeeriumi koduleheküljelt seisuga 15.05.2018 (Eesti omavalitsuste eelarve täitmise kokkuvõtted, täitmine saldoandmikust). Aastate 2015 ja 2017 võrdluses suurenesid põhitegevuse tulud Tõrva linnas 18%, Hummuli vallas ja Helme vallas 8%, Põdrala vallas 1%. Tulude laekumise osakaalud endiste omavalitsuste lõikes on: Tõrva linn 50%, Helme vald 27%, Hummuli vald 13% ja Põdrala vald 10%. Märgatav on omavalitustel erinev tulubaas elaniku kohta: endised Tõrva linna ja Hummuli valla omavalitsused on tugevama baasiga ja Põdrala vald nõrgema panusega. Tõrva linna põhitegevuse tulu elaniku kohta oli 2015-2017 endistest omavalitsustest suurim, 2017. aastal oli see 1431 eurot. Teistes endistes omavalitsustes oli näitaja väiksem - Hummuli vallas 10%, Helme vallas 20% ja Põdrala vallas 25% väiksem.

**Tabel 11. Põhitegevuse tulude laekumine neljas endises omavalitsuses 2015-2017 (allikas: Rahandusministeerium)**

		Helme vald	Hummuli vald	Põdrala vald	Tõrva linn
2015	Põhitegevuse tulud	2 053 589	965 858	778 959	3326 101
	Elaniku kohta	<b>1 004</b>	<b>1 130</b>	<b>991</b>	<b>1 165</b>
2016	Põhitegevuse tulud	2 015 929	1 007 020	757 494	3 551 768
	Elaniku kohta	<b>1 003</b>	<b>1 195</b>	<b>993</b>	<b>1 241</b>
2017	Põhitegevuse tulud	2 231 643	1 050 803	790 006	4 074 841
	Elaniku kohta	<b>1 129</b>	<b>1 281</b>	<b>1 058</b>	<b>1 431</b>

Põhitegevuse tuludest laekus Tõrva vallas 2017. aastal kõige rohkem füüsilise isiku tulumaksu (FIT) – 46%, tasandusfond pluss toetusfond riigi eelarvest oli 40%, ülejäänud 14% moodustasid teised tulud. Põhitegevuse tulude suurim tulu – FIT laekumine on esitatud tabelis 12.

**Tabel 12. FIT laekumine Tõrva vallas 2017. aastal (allikas: Rahandusministeerium)**

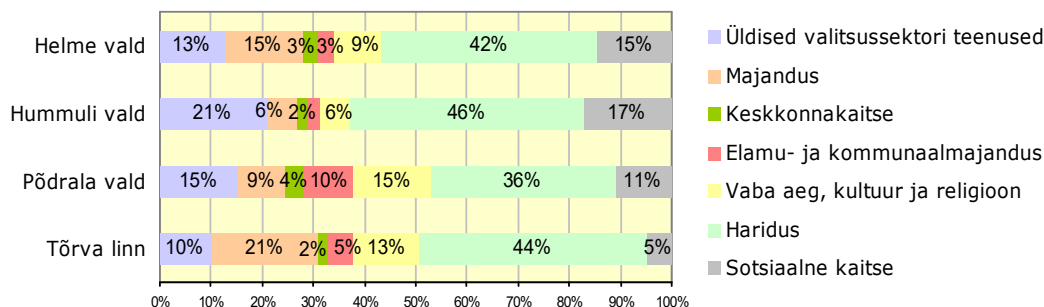
	Kokku
Tulumaks - eelarve	3 753 700
Tulumaks - laekumine	3 757 758
<b>Üle/alalaekumine</b>	<b>101%</b>
Elanike arv 31.12.2017	6270
Laekumine elaniku kohta, eur	599,32
Aastakeskmine maksumaksjate arv	2 647
Laekumine maksumaksja kohta, eur	1 419,63

**Kulud.** Põhitegevuse kulud elaniku kohta aastatel 2015-2017 olid samuti suuremad Tõrva linnas ja Hummuli vallas. 2017. aastal oli Tõrva linnas põhitegevuse kulu elaniku kohta 1291 eurot, Hummuli vallas oli põhitegevuse kulu elaniku kohta väiksem 8%, Helme vallas 12% ja Põdrala vallas 21% (tabel 13).

**Tabel 13. Põhitegevuse kulud neljas endises omavalitsuses 2015-2017 (allikas: Rahandusministeerium)**

		Helme vald	Hummuli vald	Põdrala vald	Tõrva linn
2015	Põhitegevuse kulud	1 929 420	853 159	655 408	3 103 611
	Elaniku kohta	<b>943</b>	<b>998</b>	<b>834</b>	<b>1 087</b>
2016	Põhitegevuse kulud	1 992 784	960 803	698 643	3 279 157
	Elaniku kohta	<b>992</b>	<b>1 140</b>	<b>916</b>	<b>1 145</b>
2017	Põhitegevuse kulud	2 243 912	976 523	766 092	3 677 999
	Elaniku kohta	<b>1 136</b>	<b>1 191</b>	<b>1 026</b>	<b>1 291</b>

Nelja omavalitsuse vallaeelarvete kulude struktuur oli erinev. Haridusvaldkonna kulud moodustasid Tõrva linna, Helme valla ja Hummuli valla eelarvest 42-46%, Põdrala vallas 36%. Üldvalitsemise kulude ja sotsiaalse kaitse kulude osakaal oli suurim Hummuli vallas: 21% ja 17%. Tõrva linnas oli suur osakaal eelarvest majanduse valdkonnal ning vaba aja ja kultuuri valdkonnal (joonis 24).



**Joonis 24. Vallaeelarve kulud tegevusvaldkondade lõikes neljas endises omavalitsuses, aastate 2015-2017 keskmine (allikas: Rahandusministeerium)**

## Kasutatud materjalid

- Ala Põhikooli arengukava aastateks 2017-2025
- Helme valla arengukava 2010-2025
- Helme valla, Hummuli valla, Põdrala valla ja Tõrva valla ühinemisleping
- Helme valla terviseprofiil ja tegevuskava 2014-2017
- Helme valla üldplaneering
- Helme valla ühisveevärgi ja –kanalisatsiooni arendamise kava aastateks 2010-2021
- Hummuli valla terviseprofiil 2011-2016
- Hummuli Lasteaed Sipsik arengukava 2008-2017
- Hummuli Põhikooli arengukava 2016-2020
- Hummuli valla arengukava 2015-2020
- Hummuli valla üldplaneering, 2009
- Hummuli valla ühisveevärgi ja – kanalisatsiooni arengukava 2004-2015
- Kultuurimälestiste riiklik register <https://register.muinas.ee/public.php>
- Põdrala valla arengukava 2010-2025
- Põdrala valla terviseprofiil ja tegevuskava 2015-2020
- Põdrala valla üldplaneering, 2007
- Põdrala valla ühisveevärgi ja –kanalisatsiooni arendamise kava aastateks 2015-2027
- Riidaja Põhikooli arengukava aastateks 2018-2022
- Ritsu Lasteaed-alkkooli arengukava 2014-2019
- Tõrva linna üldplaneering, 2005 Keskkonnaregistri avalik teenus <http://register.keskkonnainfo.ee/envreg/main#HTTpd31MkZOUED9785EFWyfF4ODFdqatNM>
- Tõrva Lasteaed Mõmmik arengukava 2016-2018
- Tõrva Lasteaed Tõrvalill arengukava 2016-2020
- Tõrva linna arengukava 2014-2025
- Tõrva Gümnaasiumi arengukava 2015-2018
- Tõrva linna terviseprofiil ja tegevuskava 2013-2016
- Tõrva linna ühisveevärgi ja –kanalisatsiooni arengukava aastateks 2008-2019
- Valga maakonnaplaneering 2030+
- Valga maakonna teemaplaneering "Asustust ja maakasutust suunavad kekskonnatingimused", 2002
- Valga maakonna rohevõrgustik, 2015

- Valga maakonnaplaneeringu teemaplaneeringu "Maakonna sotsiaalne infrastruktuur 2009 – 2015" analüüs, 2014

## LISAD

### Lisa 1. Tõrva valla paikkonnad

<b>Paikkonna nimi</b>	<b>Asulad</b>
Helme	Helme alevik, Kirikuküla, Möldre küla, Patküla
Hummuli	Hummuli alevik, Kulli küla, Piiri küla, Ransi küla, Soe küla
Jeti	Aitsra küla, Jeti küla, Koorküla
Jõgeveste	Alamõisa küla, Jõgeveste küla, Kalme küla, Roobe küla, Soontaga küla
Linnaküla	Linna küla
Pikasilla	Karu küla, Kaubi küla, Kungi küla, Leebiku küla, Pikasilla küla, Uralaane küla
Puide	Puide küla
Riidaja	Lõve küla, Pori küla, Reti küla, Riidaja küla, Vanamõisa küla, Voorbahi küla
Rulli	Liva küla, Rulli küla
Taagepera	Ala küla, Holdre küla, Karjatnurme küla, Kähu küla, Pilpa küla, Taagepera küla